



AWARD

ARCHITECTURE

CZECH

ČESKÁ

2017

CENA

ZA

2017

ARCHITEKTURU





O Ceně	4
Mezinárodní porota	22
Hlavní cena	32
Finalisté	44
Mimořádné ceny	76
Výjimečný počín	94
Nominované projekty	100

About the Award  
International Jury  
Main Award  
Finalists  
Special Award  
Unique Feat  
Nominated Projects

0	CENĚ
---	------

0	CENĚ
---	------

0	CENĚ
---	------

0	CENĚ
---	------

0	CENĚ
---	------

0	CENĚ
---	------

0	CENĚ
---	------

0	CENĚ
---	------

0	CENĚ
---	------

ABOUT

THE

AWARD

ABOUT

THE

AWARD

ABOUT

THE

AWARD

ABOUT

THE

AWARD

ABOUT

# Úvodník



Česká cena za architekturu, pořádaná Českou komorou architektů, dospěla do závěru svého druhého ročníku. Letos do ní bylo přihlášeno téměř dvě stě padesát děl, ze kterých porota nejprve nominovala čtyřicet dvě díla do užšího výběru, aby z nich pak vybrala šest finalistů, z nichž jeden se stal letošním laureátem České ceny za architekturu.

Podobně jako loni i letošní přehlídka umožňuje hodnotit, v jakém stavu se naše architektonická scéna nalézá. Velkou pomocí nám při této inventuře byla bezesporu porota Ceny, do níž přijaly pozvání osobnosti současné evropské architektury. Bez jejich práce si průběh a výsledky Ceny neumíme představit. Patří jim náš veliký dík!

Poděkovat také musíme všem členům Akademie České ceny za architekturu, kteří rozhodující měrou přispěli k nominacím a konečnému výběru ocenění za Výjimečný počin a kteří se také svými tipy aktivně zúčastnili i přihlašování děl do Ceny. Děkujeme!

A stejně jako loni je potřeba zdůraznit, že Česká cena za architekturu není jen nominační večer, závěrečný galavečer či na něj navazující výstava. Ambicí Ceny je prostřednictvím co nejbohatší nabídky doprovodných akcí, výstav a diskusních setkání propagovat kvalitní architekturu a umožnit co nejširší veřejnosti utvořit si představu o práci architektů. Chci věřit, že se to daří.

O letos přihlášených, případně nominovaných či oceněných dílech platí, podobně jako loni, že jsou svého druhu svědectvím doby, ve které vznikala.

Svědectvím nejen o svých tvůrcích, architektech, ale i o developerech, investorech, o společnosti. Veřejní investoři si u nás stále ještě zvykají, že standardem při výběru architekta veřejné zakázky má být soutěž o návrh, a ne nabídka nejnižší ceny za projekt. Zda naše architektura obstojí v evropském kontextu, zásadním způsobem ovlivní i to, zda v tomto kontextu obstojí naši developeři, investoři. Na obecnější soudy bude čas, až budeme bilancovat výsledky České ceny za architekturu v delším časovém horizontu. Ale i dnes lze při pohledu na přihlášená, nominovaná a oceněná díla konstatovat, že si v porovnání se zbytkem Evropy nestojíme vůbec špatně.

Ivan Plicka  
předseda České komory architektů



# Editorial

The Czech Architecture Award organised by the Czech Chamber of Architects reached its second year. Almost two hundred and fifty works have entered the competition this year. The jury shortlisted forty-two projects to select six finalists and one laureate of this year's Czech Architecture Award from them.

Similar as in the past year, this year's exhibition also allows assessing the condition of our architectural scene. Great help to us in this stocktaking was, beyond any doubt, the jury to which renowned personalities of the European architectural scene accepted the invitation. We cannot imagine the course and results of the Award without their work. Great thanks to all of you!

We also have to thank all members of the Academy of the Czech Architecture Award who substantially contributed to nominations and the final selection of the Unique feat and who also by their tips actively participated in entering the projects in the competition. Thank you very much indeed!

The same as in the past year, we have to emphasise that the Czech Architecture Award is not just the nomination evening, the final Gala, or the following exhibition. Its ambition is to help to promote good architecture through the broadest range of accompanying events, exhibitions, and discussion meetings and let the public get an idea of the work of architects. I do want to believe that we are successful.

And again, similar to last year, the same applies to the projects that en-

tered this year's competition or were nominated or awarded – that they are a sort of a testimony to the time of their development, a statement not just about their creators but also about developers, investors, about the society. Public investors have not yet been getting used to the fact that a standard in the course of tendering an architect for a public commission should be a design competition and not the lowest bid for the project. Whether our architecture will stand up the competition in the European context will be principally affected by the capability of our developers and investors to stand it up either. The time for more general judgements will come when we will assess the competition after a longer time. Even today, though, we can state that viewing the entered, nominated, and awarded works, we do not do poorly at all if compared to the rest of Europe.

Ivan Plicka  
president of the Czech Chamber  
of Architects

# Průběh

Česká komora architektů (ČKA) vyhlásila letos 2. ročník České ceny za architekturu (ČCA).

Architekti do ní mohli svá díla přihlašovat od 18. ledna do 21. dubna 2017.

Stejně jako v úspěšném pilotním ročníku se Cena opřela o sedmičlennou mezinárodní porotu, odbornou akademii doporučující stavby k přihlášení a také o koncept propagace architektury v průběhu celého roku a v jednotlivých regionech České republiky.

Soutěžní přehlídka byla otevřena architektonickým realizacím postaveným na území České republiky v letech 2012–2016.

Přihlašování probíhalo formou on-line formuláře a nebylo spojeno s žádnými náklady ze strany soutěžících architektů.

Do letošního ročníku se přihlásilo celkem 249 děl, z nichž prestižní sedmičlenná mezinárodní porota v polovině června 2017 vybrala celkem 42 děl do užšího výběru – tzv. nominovaných staveb.

Z tohoto okruhu porota následně vybrala 6 finalistů, z nichž se etabloval držitel hlavní ceny. Přihlášená díla nejsou posuzována v žádných soutěžních kategoriích.

Držitel hlavní ceny, finalisté a laureáti cen za výjimečný počin a mimořádné ceny byli představeni na slavnostním galavečeru, který se uskutečnil 27. listopadu 2017 v multifunkčním prostoru Jatka 78 v Praze-Holešovicích. Autoři oceněných děl obdrželi objekt navržený tradiční českou sklářskou firmou Moser.

# Process

The Czech Chamber of Architects (ČKA) has announced the second year of the Czech Architecture Award (ČCA) this year.

Architects could enter their works for the competition from January 18 to April 21, 2017.

The same as in the pilot year, the Award of the ČKA leaned on the seven members of the international jury, a professional academy recommending works for the Award, and the concept of publishing of architecture throughout the year and various regions of the Czech Republic.

The competition was open to projects built on the territory of the Czech Republic from 2012 to 2016.

Projects were enrolled via an online form, the same as the last year. It was not linked to any fees for architects.

This year, 249 works entered the competition. The international jury shortlisted forty-two of them, the so-called nominated projects.

Six finalists were selected in the last round from whom the jury chose the winner of the main award. The enrolled works are not assessed regarding categories.

The winner of the main award, the finalists, and the laureates of unique feats and special awards were introduced at the Gala Evening held at a multipurpose space Játka 78 in Prague-Holešovice on November 27, 2017. The awarded architects obtained an object designed by Moser, the traditional Czech glass producer.

# Cíle a vize České ceny za architekturu

## Důkladné zmapování architektonické produkce v ČR

Důležitým aspektem ČCA je působení odborné Akademie České ceny za architekturu, která kromě děl, jež přihlásí autoři sami, aktivně mapuje domácí architektonickou produkci. Více než 300 akademiků z řad architektů, publicistů a kritiků architektury mělo možnost aktivně vyhledávat zajímavé stavby a realizace a podnítit jejich přihlášení do soutěže. Do letošního ročníku doporučili celkem 77 děl, z nichž se 56 přihlásilo. Hlavním cílem zapojení odborníků působících ve všech regionech České republiky je pokrýt celou šíři domácí architektonické produkce za dané období. V pravomoci Akademie jsou také nominace na výjimečný počín v oblasti architektury a výběr držitelů tohoto ocenění.

## Propagace architektury

Stěžejním motivem soutěžní přehlídky Česká cena za architekturu je prezentace architektury široké veřejnosti, a to nejen z hlediska její estetické a technické kvality, ale především v souvislostech jejího vzniku, vztahu k okolí a společenského přínosu. Z tohoto důvodu ocenění během celého roku provázela řada doprovodných akcí. Cena tak architekturu propagovala průběžně po celý rok a v různých regionech České republiky. V návaznosti na užší okruh 42 děl, která byla veřejnosti představena 12. června 2017 v kulturní zóně Pragovka v pražských Vysočanech, začala propagace architektury v jednotlivých regionech.

## Prostor pro nové tváře

Česká komora architektů si současně kladla za cíl z České ceny za architekturu vybudovat prestižní, nikoliv však elitní ocenění. Z tohoto důvodu Cena zavedla nulový poplatek za registraci do soutěže. Vyhlášovatel soutěže si od tohoto kroku slibuje zejména přístup mladých architektů a začínajících ateliérů, pro něž by registrační poplatek mohl představovat nemalou překážku při prezentaci jejich děl, a v neposlední řadě také objevení nových a kreativních tvůrců. Cena též soutěžícím týmům nabízí jednoduchý přihlašovací systém. Architekti své realizace vkládají do jednoduchého on-line formuláře. Elektronickou evidencí tak vzniká katalog soutěže, který je volně přístupný na webu soutěžní přehlídky, a současně tak mizí další případné náklady soutěžících architektů na tisk panelů apod.

## Nezávislá mezinárodní porota

Práci českých architektů hodnotilo sedm erudovaných zahraničních architektů. Předsedkyní mezinárodní odborné poroty pro rok 2017 byla Marianne Loof z nizozemského ateliéru LEVS architecten v Amsterdamu. Členem poroty byl také slovinský architekt Matija Bevk, specialista na významné veřejné zakázky a architektonické soutěže. Dalším porotcem byl architekt Jiří Oplatek, který patří mezi nejvýznamnější české architektury působící v zahraničí, konkrétně ve švýcarské Basileji. Švýcarsko reprezentuje také architektka Doris Wächli. V porotě zasedl dále polský architekt a ilustrátor Jakub Szczęsny, autor nejužšího domu na světě, tzv. Keret House. Sekci krajinářské architektury v porotě zastupoval Holanďan Eelco Hooftman ze studia GROSS.MAX působícího v Edinburghu. Slovenskou republiku zastoupil Lubomír Závodný.

# Goals and visions of the Czech Architecture Award

## Thorough mapping of architectural production in the Czech Republic

An important aspect of the ČCA is the work of the professional Academy of the Czech Architecture Award that, aside from works entered by architects themselves, actively maps local architectural production. More than 300 academics from among architects, journalists, and critics of architecture could actively search for notable projects and built projects and initiate their application for the competition. They recommended 77 works this year, 56 of them entered the competition. The main goal why professionals from all regions of the Czech Republic become involved in the competition is to cover the entire scope of architectural production in the given period. The Academy has the power to nominate for the Unique feat in the field of architecture and select the awardees.

## Architecture all-year-round

The primary motive of the competition exhibition the Czech Architecture Award is to present architecture to the public and that is not only regarding its aesthetic and technical quality, but preferably in the context of its development, relation to the surroundings, and social benefits. That is why the awards were accompanied by many events organised throughout the year. The Award thus promoted architecture the whole year round and in many regions of the Czech Republic. The presentation of 42 nominated works held in the Pragovka cultural zone in Prague-Vysočany on 12 June 2017 launched promotion of architecture in regions.

## Space for new faces

The Czech Chamber of Architects aimed, at the same time, to establish the Czech Architecture Award as a prestigious yet not elite award. That is why no fee was introduced for entering the competition. The organiser expects that this provision will be an incentive for young architects and studios for whom an entry fee could be a severe hurdle of presenting their works, and, last but not least, could result in discovering new and creative architects. Another benefit the Award offers to the contesting teams is a simple login system. Architects file their works into a simple online form. Electronic registering builds a competition catalogue accessible on the competition website; another benefit this system brings is that architects have no additional expenses related to printing of panels, etc.

## Impartial international jury

Seven erudite foreign architects assessed works by Czech colleagues. Slovenian Matija Bevk, specialised in major public commissions and architectural competitions was one of the members of the international professional jury for 2017. Another juror was Jiří Oplatek, one of the most renowned Czech architects working abroad in Basel, Switzerland. Switzerland is represented by another architect, Doris Wälchli. Polish architect and illustrator Jakub Szczęsny, designer of the narrowest house in the world, the so-called Keret House, was among the jurors, too. The Dutch Eelco Hoofman represented the section of landscape architecture from GROSS.MAX seated in Edinburgh. The second lady on the jury and its vice-chairwoman was Marianne Loof from LEVS architecten in Amsterdam, the Netherlands. Slovakia was represented by Ľubomír Závodný.

# O vyhlašovatelí

Česká komora architektů je samosprávným profesním sdružením s přeneseným výkonem státní správy, které bylo zřízeno zákonem č. 360/1992 Sb., o výkonu povolání autorizovaných architektů a o výkonu povolání autorizovaných inženýrů a techniků činných ve výstavbě. ČKA nese odpovědnost za profesionální, odborný a etický výkon profese architektů v ČR. Od začátku roku 2015 je Komora oficiálním připomínkovým místem pro zákony, právní úpravy a předpisy, které se týkají profese architekta. Česká komora architektů se podílí na propagaci české architektury. Pořádá i řadu akcí či oborových ocenění zaměřených na veřejnost. Patří mezi ně Česká cena za architekturu, Pocta ČKA, Přehlídka diplomových prací, Architekti na jedné lodi, vzdělávací cykly Fórum, odborné diskuse apod. Pořádáním soutěžní přehlídky Česká cena za architekturu chce Komora prezentovat kvalitní architektonickou produkci nejen odborné a laické veřejnosti, ale i zástupcům státní správy a samosprávy.

[www.ceskacenaazaarchitekturu.cz](http://www.ceskacenaazaarchitekturu.cz)

[www.cka.cz](http://www.cka.cz)

# About the announcer

The Czech Chamber of Architects (ČKA) is a self-governing professional association with the exercise of delegated public powers established by the Act 360/1992 Coll. on the profession of authorised architects and the exercise of the profession of authorised engineers and technicians in construction. The ČKA is responsible for the professional, skilled, and ethical performance of the profession of architects in the Czech Republic. Since the beginning of 2015, the Chamber is an official place for commenting on laws, national legislation and directives regarding the profession of architect. The Czech Chamber of Architects participates in promoting Czech architecture. The Chamber also organises many events or professional awards focused on the public. Among them is the Czech Architecture Award, the Honour by the ČKA, the Exhibition of Diploma Projects, Architekti na jedné lodi/Architects' boat get-together, OTTA discussions (Open Think Tank of Architects), and similar. By organising the competition exhibition the Czech Architecture Award, the Chamber wants to present good architectural production not only to the professionals and the public but also representatives of the state and local administration.

[www.ceskacenaazaarchitekturu.cz](http://www.ceskacenaazaarchitekturu.cz)

[www.cka.cz](http://www.cka.cz)

# Krátce ze statutu

## Akademie České ceny za architekturu

Představenstvo ČKA ustanovilo Akademii České ceny za architekturu (AČCA) z řad významných osobností působících v oboru architektura a z oborů majících na výsledek činnosti architekta vliv. AČCA je z hlediska zastoupení oborů různorodá, má nejméně sto čestných členů, v současné době jich je 327. Akademie je garancí respektu a vysoké prestiže Ceny u jejích partnerů, profesní komunity i široké veřejnosti. Členství v AČCA vzniká jmenováním představenstvem ČKA. Členy AČCA se stávají pro další ročníky také finalisté ČCA. Složení současné Akademie viz web Ceny.

## Grémium

Představenstvo ČKA pověřilo dramaturgií, dohledem nad dodržováním statutu, nominacemi na Výjimečný počin či Mimořádnou cenu Grémium ČCA, které je složeno z vybraných členů představenstva ČKA. Grémium má nejméně pět členů. Aktuální složení Grémia: Ivan Plicka – předseda, Pavel Hnilička, Radek Kolařík, Pavel Martinek, Milan Svoboda, Jaroslav Šafer, Marie Špačková, Petr Velička.

## Porota

Představenstvo ČKA jmenuje na návrh Grémia členy poroty z řad respektovaných osobností oboru. Porota má minimálně pět členů, počet členů je vždy lichý, nadpoloviční většina členů poroty je zahraniční. Základní úlohou poroty je nominace zpravidla 50 děl (letos jich bylo 42), která budou představena na nominačním večeru, budou součástí putovní výstavy a budou uveřejněna v katalogu Přehlídky. Díla jsou vybrána hlasováním per rollam z dokumentace všech řádně přihlášených prací. Dále je úlohou poroty výběr 5–10 staveb, jejichž autoři obdrží čestné označení Finalista. Z nich porota hlasováním vybírá vítěze. Porota o udělení Ceny a čestného ocenění Finalista rozhoduje na základě poskytnutých materiálů od autorů a předchozí osobní prohlídky děl.

## Termín konání soutěžní přehlídky

- 18. ledna 2017  
→ Vyhlášení 2. ročníku ČCA 2017 spojené s tiskovou konferencí  
→ Otevření přihlášek do ČCA 2017
  - 21. dubna 2017  
→ Ukončení přihlášek do ČCA 2017
  - 24. dubna–31. května 2017  
→ Hlasování mezinárodní poroty o nominovaných projektech ČCA 2017
  - 12. června 2017  
→ Nominační večer ČCA 2017, Pragovka, Praha-Vysočany  
Vyhlášení 42 děl nominovaných do užšího výběru
  - 10.–12. září 2017  
→ Jednání poroty ČCA 2017 v ČR, výběr finalistů a hlavní ceny ČCA 2017
  - 27. listopadu 2017  
→ Galavečer ČCA 2017, Místo pro nové umění – Jatka 78, Praha-Holešovice  
Slavnostní vyhlášení výsledků soutěžní přehlídky
- Doprovodné akce viz s. 18



Statut soutěžní přehlídky, jednací řády jejích orgánů (včetně jmenného seznamu členů Akademie České ceny za architekturu) a způsob výběru děl, jejich hodnocení i vyhlášení výsledků jsou podrobně popsány na [www.ceskacenaarchitekturu.cz](http://www.ceskacenaarchitekturu.cz).

Všech 249 přihlášených děl bylo prezentováno v Bulletinu ČKA 2/2017 a je k dispozici v on-line galerii umístěné na [www.ceskacenaarchitekturu.cz](http://www.ceskacenaarchitekturu.cz).

# O prestižní Českou cenu za architekturu 2017 se ucházelo 249 prací

## Nejvíce realizací pochází z velkých měst

V regionech vede tradičně Praha (zhruba třetina přihlášených – 83), celkem 35 přihlášených staveb je z Jihomoravského kraje (z toho 26 přímo z Brna). S 13 realizacemi následují Královéhradecký a Jihočeský kraj. 12 přihlášených realizací má na svém kontě Liberecký kraj, 11 Vysočina, 10 Zlínský a Pardubický kraj (v aktuálním ročníku přitom není zastoupena žádná realizace z Mekky současné architektury, města Litomýšle), 9 Plzeňský, 8 Moravskoslezský a 3 Olomoucký kraj. Do letošní soutěžní přehlídky nebyla přihlášena žádná stavba na území Karlovarského kraje. Tento kraj byl přitom v loňském roce reprezentován Klášteřem Nový dvůr, který se stal Finalistou ČCA 2016.

## Architekti hlásili především drobnější projekty

V letošním ročníku Ceny je patrně poměrně velké zastoupení soukromého bydlení (asi ve stovce přihlášených prací). Oproti loňskému ročníku je zde méně staveb z veřejných investic. Oblíbeným tématům veřejného prostoru či krajinářské architektury, na která v minulých letech úspěšně proběhlo několik architektonických soutěží, se přitom letos věnuje pouze 11 realizací. Zatímco loni jsme v soutěžní přehlídce mohli sledovat několik náměstí či parků, které se dostaly jak mezi nominace, tak do samotného finále Ceny, letos jich je velmi skromný počet.

Hojněji zastoupeny jsou např. administrativní budovy (18), interiéry kanceláří, provozoven či showroomů (16), kulturní (15) a vzdělávací (13) zařízení či veřejné budovy (15). Nechybí ani sakrální (8) či sportovní stavby (6). Výčet zahrnuje také 8 expozic výstav či instalací nebo 7 dopravních staveb (včetně 3 mostů). Některé z realizací se věnují obnově významných památek.

## Zdařilé výsledky z architektonických soutěží

Ve výčtu staveb, které byly financovány z veřejných prostředků, jich 7 bylo realizováno na základě architektonické soutěže, kterou Česká komora architektů považuje za nejkvalitnější formu výběru zhotovitele projektu. Jmenovitě jde o náměstí T. G. M. v Táboře / Atelier Fabík (soutěž 2012, realizace 2014), Komunitní centrum Máj v Českých Budějovicích / SLLA Architects (soutěž 2010, realizace 2014), rozhlednu Hýlačka / Architekti Grygar & spol. (soutěž 2012, realizace 2015), Divadlo Na Orli / Archteam, Rada Architekti (soutěž 2003, realizace 2012), Komenského most přes Labe v Jaroměři / baum & baroš Architekti, Excon (soutěž 2013, realizace 2015), Vodní dům / AND (soutěž 2009, realizace 2016), radnici a knihovnu v Kardašově Řečici (soutěž 2013, realizace 2016).

## Díla přihlašovali sami architekti i nominovali odborníci

Své práce mohli do soutěže přihlásit jak sami autoři, tak jejich přihlášení mohli být iniciováno členy Akademie České ceny za architekturu, která je složena z více než 300 českých architektů a dalších odborníků a osobností spojených s oborem. Na základě tipů od akademiků architekti do České ceny za architekturu přihlásili celkem 56 děl. Elektronickou evidencí vznikl katalog soutěže, který je volně přístupný na webu soutěžní přehlídky.

Přihlášená díla

děl z let 2012–2016	249
děl z roku 2016	114
děl z roku 2015	52
soukromých zakázek	174
veřejných zakázek, z toho 7 staveb z architektonických soutěží	75
staveb z Prahy	83
staveb z Brna	26
rekonstrukcí	82
novostaveb	142
rodinných domů	91
administrativních budov	18
kulturních zařízení	15
vzdělávacích zařízení	13
instalací a expozicí	8
sakrálních staveb	8
dopravních staveb	7
sportovních staveb	6
krajinářských počinů	6
zdravotnických zařízení	5
rozhledny	3
mosty	3

Regionální úspěchy staveb nominovaných na Českou cenu za architekturu

Moravskoslezský kraj	1 nominované dílo
Pardubický kraj	2 nominovaná díla
Královohradecký kraj	2 nominovaná díla
Zlínský kraj	1 nominované dílo
Středočeský kraj	8 nominovaných děl
Jihočeský kraj	4 nominovaná díla
Liberecký kraj	2 nominovaná díla
Jihomoravský kraj	10 nominovaných děl
Plzeňský kraj	3 nominovaná díla
Praha	8 nominovaných děl
Kraj Vysočina	1 nominované dílo
Karlovarský kraj	bez nominací
Olomoucký kraj	bez nominací
Ústecký kraj	bez nominací

# 2016–2017: Doprovodný program ČCA

Česká cena za architekturu si klade za cíl propagovat architekturu průběžně po celý rok a ve všech regionech České republiky. Z tohoto důvodu Cenu hned v prvním ročníku konání doprovázela řada akcí, na něž se v následujícím roce volně navázalo. Od loňského Galavečera konaného 7. listopadu v Místě pro nové umění – Jatka 78 v Praze, kde byla udělena Hlavní cena a označení Finalisté, se uskutečnila řada doprovodných akcí bezprostředně souvisejících s prezentací výsledků soutěže a propagací dobré architektury. Kromě dále prezentovaných akcí se připravují další – 29. listopadu 2017 – 28. ledna 2018 proběhne výstava výsledků ČCA 2017 v Galerii Jaroslava Fragnera v Praze.



8. 11. –  
11. 12. 2016

Výstava výsledků ČCA 2016 v pražském  
DOXU. Foto: Jan Hrdý



16. 11. 2016

Prezentace výsledků ČCA 2016 na prostranství mezi školami v Červeném Kostelci. Foto: archiv organizátorů akce



29. 11. 2016

Ozvěny 1. ročníku České ceny za architekturu 2016 v Libereckém kraji – diskusní setkání v Kinokavárně Varšava v Liberci. Foto: archiv ČKA



24. 2. 2017

Výstava výsledků ČCA 2016 na jednání profesních komor V4 ve vile Stiassni v Brně. Foto: archiv ČKA



2. 3. –  
13. 4. 2017

Výstava výsledků ČCA 2016 v Galerii architektury v Brně. Foto: archiv ČKA



7. 4. 2017

Ozvěny 1. ročníku České ceny za architekturu 2016 v Plzeňském a Karlovarském kraji – diskusní setkání v Galerii u Bílého jednorožce v Klatovech. Foto: archiv ČKA



12. 6. 2017

Diskuse s úvahami porotců ČKA 2017 o současném urbanismu „Město pro život“ ve Vnitrobloku v Praze. Foto: Jan Hrdý



12. 6. 2017

Nominační večer ČKA 2017 v kulturní zóně Pragovka v pražských Vysočanech. Foto: Jan Hrdý



26. 6. 2017

Sedmý ročník neformální akce Architekti na jedné lodi proběhl v duchu soutěžní přehlídky Česká cena za architekturu 2017 na lodi (A)VOID Floating Gallery na pražské náplavce. Foto: Jan Hrdý



2. 8. –  
12. 8. 2017

Výstava nominovaných děl ČCA 2017 na festivalu Slavonice Fest. Foto: archiv ČKA



17. 8. –  
27. 11. 2017

Výstava nominovaných děl ČCA 2017 v Centru stavitelského dědictví v Plasích. Foto: Ivo Kornatovský



5. 10. –  
5. 12. 2017

Výstava nominovaných děl ČCA 2017 na nádvoří zámku ve Velkém Meziříčí. Foto: Martina Strnadová



Panely v regiónech – díky informačním panelům již žádná stavba nominovaná na Českou cenu za architekturu 2016 a 2017 neunikne pozornosti veřejnosti. Foto: archiv Komunitního centra Máj

ITA

POROTA

POROTA

POROT

MEZINÁRODNÍ

MEZINÁRODNÍ

MEZINÁRODNÍ



INTERNATIONAL

JURY

JURY

INTERNATIONAL

JURY

INTERNATIONAL

JURY

INTERNATIONAL

JURY

Muzeum jako socha v krajině, rekonstrukce starého kláštera, dřevěná vzducholod jako kapsle s informacemi o naší současnosti, vznášející se vysoko nad zemí, ikonograficky jednoduchá chata u jezera a subtilní revitalizace centra vesnice. Aby mohla porota vybrat nejlepší projekty, navštívila mnoho míst po celé České republice. ČKA již druhým rokem zorganizovala soutěž o cenu za českou architekturu. Porota obdivuje ambice, se kterými byla tato soutěž založena. Tím, že Komora vybrala mezinárodní porotu složenou z architektů a krajinářských architektů ze Švýcarska, Slovenska, Slovinska, Polska, Nizozemska a Skotska, vyjadřuje svoji snahu posuzovat stav české architektury v širších souvislostech.

V prvním kole vybrala porota z mnoha přihlášených projektů 42 nominovaných. Po druhém kole výběr zúžila na osmnáct projektů, které poté navštívila během třídní cesty autobusem. Ve staré karose mohli porotci postupně důkladně prodiskutovat kvality jednotlivých projektů. Tyto debaty se staly základem pro výběr šesti finalistů, z nichž pak porota po vzrušené diskusi nad dvěma projekty jednohlasně vybrala vítěze.

Tím, že porota vybrala ze čtyřiceti dvou nominovaných projektů jen šest finalistů, se snažila zdůraznit, že české architektury je málo. To rozhodně české architektury diskvalifikuje, protože musí pracovat v rámci struktury státní správy a ve společnosti, kde se kvalitě veřejného nebo obytného prostředí připisuje jen malá architektonická, společenská nebo ekonomická hodnota. Skutečně pozoruhodný je nedostatek institucionálních klientů, jako jsou developři, kteří uznávají přidanou hodnotu architektury pro společnost. Též zde chybí vláda, která požaduje určitou formu minimální městské kvality. Porota byla zvláště udivena tím, jak se realizuje podprůměrná architektura

v Praze, v prostředí s velkou historickou hodnotou.

Nepřekvapuje tedy, že mnoho projektů přihlášených do letošní soutěže bylo možné realizovat pouze díky vizionářské podpoře soukromých klientů, ať osob nebo firem. To ukazuje, jak je důležitá obětavá oddanost zakázce – a Česká republika má naštěstí pevnou tradici soukromého zadávání zakázek. Některé letošní nejlepší projekty jsou toho výsledkem.

Porota shledala mezi jednotlivými předloženými projekty značné rozdíly v rozsahu zadání. Zdá se, že rezidenční projekty ve městech se nepovažují za významný projekční problém, a to ani z hlediska architektury, ani územního plánování. Přesto porota považuje právě kvalitní urbanismus a územní plánování za klíč k řešení některých nejpálčivějších témat v českém kontextu, mezi něž patří vyhledávání venkova a intenzifikace a transformace měst. Tato témata vyžadují opravdu silnou vizi.

Porota je přesvědčena, že zvláště architekti jsou dobře vybaveni pro to, aby mohli pomáhat přetvářet měnící se prostředí, ve kterém žijeme a pracujeme. Umí přenést různé aspekty zadání, jak technické, tak sociální, do budov, které přispívají ke kvalitě daného místa.

Během našich návštěv jednotlivých projektů, často umístěných ve vzdálených koutech země, jsme si opětovně všimli výrazných odkazů na zahraničí. I když výsledkem mohou být dobré stavby, je třeba se na ně podívat i z kritického pohledu. Hlavním požadavkem této soutěže by měla být autonomie architektonického jazyka, kterým je zadání převedeno do budovy.

Než se porota jednohlasně shodla na vítězi, dlouze diskutovala o obsahu této soutěže: o čem Česká cena za architekturu skutečně je? Abychom byli schopni porovnat a ohodnotit mnoho různorodých projektů, uplat-

nili jsme tři kritéria používaná k identifikaci vynikající architektury. Zprv jsme přezkoumali architektonickou hodnotu projektu z hledisek, jakými jsou síla konceptu, smysl pro místo, konzistence a hmotové řešení a detaily. Zadruhé jsme zvažili přínos návrhu v sociální oblasti a pro společnost jako takovou. A nakonec jsme se zaměřili na přidanou hodnotu návrhu vzhledem k zadání, místu a klientovi.

Z osmnácti navštívených projektů jsme vybrali šest finálních projektů mimořádné kvality. Dva projekty byly skutečně vynikající a diskuse nad nimi byla vzrušená, ale nakonec jsme jednohlasně zvolili vítěze. Nicméně porota si přeje udělit čestné uznání projektu, který se umístil jako druhý. Návrh komunitního centra Máj (na stejnojmenném sídlišti) je přesvědčivým a významným příspěvkem k řešení urgentních společenských problémů týkajících se předměstských lokalit. Silný výraz budovy a transparentní architektura jsou pozitivním příspěvkem k nedostatečné sociální soudržnosti mezi lidmi z různých prostředí.

Porota se shodla na tom, že letošní vítězný projekt je významný v mezinárodním měřítku a přitom silně rezonuje i v lokálním prostředí. Návrh nazvaný Archeopark vystihuje zároveň krajinu i historii místa. Budova doslova ponechává prostor krajině tím, že se schovává pod zem, a současně ji obohacuje artefakty, které navazují dialog se širším okolím. Vytvoření konceptu tohoto muzea archeologie jako podzemní skulptury ještě přidává inteligentním způsobem podzemnímu světu na tajemnosti. Jedná se o výborný příklad mnohostranné hodnoty, kterou architektura přináší danému místu i celé společnosti.

Porota gratuluje projektu Archeopark Pavlov – vítězi soutěže Česká cena za architekturu 2017.

## Závěrečná zpráva poroty

A museum as a sculpture in the landscape, the restoration of an old cloister, a wooden zeppelin as a time capsule high above the ground, a lake cabin with iconographic simplicity and the subtle revitalization of a village center. In search of the best Czech architecture, the jury has visited many projects throughout the country.

For the second year in a row, the Czech Chamber of Architects has organized the Czech Architecture Award. The jury admires the ambition with which this award has been launched. By electing, once again, an international jury panel of architects and landscape-architects from Switzerland, Slovakia, Slovenia, Poland, The Netherlands, and Scotland, the Chamber expresses their desire to assess the state of Czech architecture in a wider context.

The first round of selection by the jury from the many submitted projects produced a list of forty nominations. After a second round, a shortlist with eighteen projects remained, which the jury visited during a three-day bus tour around the country. A 'vintage' Karosa bus allowed the jury extensively debate the merits of each project in between visits. These discussions laid the groundwork for the final selection of six finalists, from which, after a heated final debate about two projects, the winner was unanimously decided on.

By selecting only six finalists from the initial forty nominations, the jury sought to point out that Czech architecture is scarce. This by no means disqualifies Czech architects, for they have to work within a structure of governance and within a society in which little architectural, societal or economical value is being attributed to the quality of public- and living-environments. Remarkable indeed is the lack of institutional clients, such as developers, who recognize the ad-

ded value of architecture for society. Equally, a government requiring some form of minimal urban quality is missing here. In Prague especially, the jury was astonished by the ease with which sub-standard architecture was being realized in a setting of high historical value.

It is not surprising, therefore, that many of the submissions for this year's award were made possible thanks to the visionary support of private clients, whether they be home-owners or companies. It shows the importance of dedication towards a commission, and luckily the Czech Republic has a strong tradition in private commissioning. Some of this year's most outstanding projects are the result of this.

The jury noticed a considerable hiatus in assignment-breadth and -scale among the submissions. It appears that residential projects within cities are not seen as significant design problems, neither architectonically nor in terms of planning. Yet the key to some of the most burning issues in the Czech context, abandonment of the countryside and intensification and transformation of the cities, require a firm vision. The jury believes that architects especially are well equipped to help shape the changing environments in which we live and work. They can translate different aspects of an assignment, both technical and social, into buildings that contribute to the quality of a place.

During our project-visits, often in far-away corners of the country, we have repeatedly noted strong international references. Though these may result in fine buildings, some critical care should be taken. A leading requirement for this award should be the autonomy in architectural language with which the assignment was translated into a building.

Before having unanimously decided upon the winner, the jury discussed at length the content of this prize: what is the Architecture Award really about? In order to be able to compare and assess the many varied projects, three selection criteria have been used to identify excellent architecture. Firstly, the architectural value of the project was reviewed based on aspects such as conceptual strength, sense of place, consistency and materialization and detailing. Secondly, the design's contribution to social and societal issues was considered. And finally, we have paid close attention to the added value of the design to the assignment, the location and the client.

Out of the eighteen visited projects, six finalists of outstanding quality were chosen. Two projects were particularly favorite, and made for a tough debate, but in the end a winner was unanimously chosen. The jury nonetheless wishes to give honorable mention of the second project. The design of the Community Center in Maj makes a convincing and strong contribution to the urgent societal questions concerning urban outskirts. The strong expression of the building and the transparent architecture are a positive contribution to the lack of social cohesion between people from different backgrounds. This year's winner is recognized by the jury as a project of international importance whilst having a strong local resonance. The design of ArcheoPark succeeds in doing justice to both the landscape and the place's history simultaneously. The building literally leaves room for the landscape by going underground, and at the same time enriches it with artefacts that establish a dialogue with the wider surroundings. The conceptualization of this museum of archeology as a subterranean sculpture adds intelligently to the mystique of the

underground world. It is a true example of the many-faceted added value of architecture to the assignment, and to society at large.

The jury congratulates ArcheoPark Pavlov as the winner of the 2017 Czech Architecture Awards.

## Jury statement



předsedkyně  
poroty

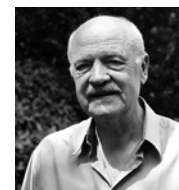
Marianne Loof  
\* 1960 Nizozemsko  
LEVS architecten



Matija Bevk  
\* 1972 Slovinsko  
Bevk Perović arhitekti



Eelco Hoofman  
\* 1960 Nizozemsko,  
žije a projektuje ve Skotsku  
GROSS.MAX.



Jiří Oplatek  
\* 1944 Československo,  
žije a projektuje ve Švýcarsku  
OPLATEK ARCHITEKTEN AG

Marianne Loof je jedním ze tří partnerů ve velké architektonické kanceláři LEVS architecten, jež čítá tým 35 lidí, kteří v současnosti pracují na projektech v Evropě, Rusku a Africe. Marianne je absolventkou architektury na prestižní Technologické univerzitě v Delftu. Od roku 2011 je předsedkyní komise rady města Amsterdamu pro architekturu a urbanismus. Od roku 2009 úzce spolupracuje s Královským institutem nizozemských architektů (BNA). V posledních třech dekádách tato architektka realizovala nejrůznější projekty rezidenčních, kulturních, vzdělávacích či zdravotnických staveb, převážně v Nizozemsku a Rusku. Za všechny uznávané realizace jmenujme např. projekt rezidenčního bydlení v centru Amsterdamu Square (2016). Hlavní motivací Marianne Loof je vytvářet budovy, které dobře fungují, jsou krásné a slouží své funkci po mnoho let. Design podle ní nikdy neexistuje ve vakuu, ze své podstaty bude vždy součástí nejbližšího okolí, vesnice či města. Z tohoto důvodu bude mít vždy vliv na naše životní prostředí. Architektura v sobě nese velkou kolektivní zodpovědnost a vyžaduje spojený idealismus a realismu. Jejich vzájemná vyváženost ústí v inherentní krásu, která publikum přesvědčí o svých nadčasových kvalitách. V roce 2007 byla architektka českému publiku představena v rámci cyklu přednášek Dutch Ladies pořádaných FA ČVUT v Praze.

V roce 1999 dokončil studium na Fakultě architektury Lublaňské univerzity. Již o dva roky dříve ale založil se svým kolegou Vasou J. Perovičem architektonickou kancelář Bevk Perović arhitekti. Její portfolio zahrnuje celou řadu projektů bydlení, komerčních i kulturních budov, univerzity, muzea, kancelářské budovy, kongresové sály i rodinné domy. Za svoji práci získali řadu mezinárodních ocenění, např. Cenu pro mladé a začínající architektky Mies van der Rohe Award 2007 za Fakultu matematiky Lublaňské univerzity (2006), Kunstpreis Berlin v roce 2006, Piranesi Award v roce 2005. Dále obdrželi řadu národních architektonických cen, jako např. Prešeren Prize – nejvyšší národní cenu za přínos kultuře, udělovanou slovinským prezidentem. Kromě realizací ve Slovinsku projektují i v zahraničí – např. kancelářský komplex Schrottenturm v rakouském Klagenfurtu, soukromý dům v Praze, budovu fakulty pro Erasmus univerzitu v Bruselu atd. Studio vyhrává významné mezinárodní architektonické soutěže – např. na Islámské náboženské a kulturní centrum v Lublani (2011) či Novou galerii a kasemata v rakouském Wiener Neustadtu (2016). Českému publiku práce tohoto slovinského ateliéru v roce 2012 představila Galerie Jaroslava Fragnera v Praze. Podle urbanisticko-architektonické studie ateliéru by měla také vzniknout nová čtvrť postavená na brownfieldu v pražských Modřanech.

Vystudoval Vysokou školu zemědělskou v nizozemském Wageningenu. Po studii pracoval na rozsáhlých strategických plánech struktury krajiny v okolí letiště Schiphol a periferiích Amsterdamu, posléze se v roce 1990 přesunul do Velké Británie. Jeho blízký vztah k umění vyústil v bohatou spolupráci s různými umělci. Za svou tvorbu získal třikrát ocenění Art for Architecture (Umění pro architekturu). Jako pedagog Školy umění v Edinburghu založil a pak také v letech 2003–2008 řídil inovativní postgraduální program Umění / Prostor a příroda. Stal se jako první krajinářský architekt členem představenstva výkonného orgánu skotské vlády Architecture & Design Scotland. Ve funkci ředitele ateliéru GROSS.MAX., který založil v roce 1995 s Bridget Baines, se zaměřuje na koncepční přístup a kontrolu strategických projektů. Mezi důležité zakázky patří např. rozvoj poloostrova Zorrotzaurre v Bilbao či londýnské čtvrti Greenwich. Podílel se také na náročných krajinářských a urbanistických projektech – např. na revitalizaci bývalého letiště Tempelhof nebo navrhl betonovou zahradu pro Godelmann Factory v Německu. Od roku 2009 působí jako profesor na Fakultě doktorských studií designu na Harvardu (GSD), rovněž byl hostujícím profesorem na ETH v Curychu a Academie van Bouwkunst v Amsterdamu, je členem Královské skotské akademie.

Jiří Oplatek patří mezi nejvýznamnější české architektky působící v zahraničí. V roce absolvoval 1968 FA VUT v Brně. Roku 1969 emigroval do Švýcarska, kde byl více než deset let zaměstnán v basilejské kanceláři Vischer+Weber Architekten a navrhl zde jednu ze svých nejznámějších staveb, televizní vysílač Bettingen nedaleko Basileje (1984). V roce 1981 si založil vlastní kancelář Vischer + Oplatek Architekten, od roku 1993 Jura Oplatek Architekt SIA, později Oplatek Architekten AG. Když se mu v roce 1982 podařilo získat švýcarské státní občanství, byl zapsán do švýcarského registru architektů a stal se členem švýcarské komory inženýrů a architektů SIA. Byl zakládajícím členem Nadace pro podporu československé architektury. Od roku 1990 úzce neformálně spolupracoval s FA VUT v Brně. Až do roku 2015 působil na své alma mater jako pedagog. Byl členem ČKA a také řady odborných komisí, v současné době je členem Odborné rady Kanceláře architekta města Brna. Mezi jeho nejznámější realizace patří Centrum volného času pod dálničním mostem Dreirosen v Basileji (2006), Tři bytové domy na Luzerner Ring v Basileji (1993) nebo rozšíření a rekonstrukce Domova seniorů v Münchensteinu (2015).

## Složení



Jakub Szczęsny  
\* 1973 Polsko  
Studio SZCZ

Vystudoval architekturu na Technologickém institutu ve Varšavě, Ecole d'Architecture La Défense v Paříži a Escuela Técnica Superior de Arquitectura v Barceloně. Svoji kariéru začal jako ilustrátor v časopisech. Po letech práce „na volné noze“ jako umělecký ředitel a kreativec v různých agenturách se v roce 2001 stal spoluzakladatelem varšavského architektonického studia Centrala. Vyhrál několik architektonických soutěží a postavil řadu významných realizací. Největší pozornost veřejnosti si získal tzv. Keret House ve Varšavě (2012), první polské dílo zahrnuté do stálé sbírky oddělení architektury v Muzeu moderního umění v New Yorku. Jedná se o kulturní prostor a přechodné bydlení pro spisovatele na cestách. Stavba je postavena na uzoučkém proluce ve stávající historické zástavbě v centru Varšavy, jejíž šířka se pohybuje mezi pouhými 92 a 152 centimetry! S jeho pracemi se můžeme setkat nejen v Polsku, ale i po celé Evropě, v Americe, na Středním Východě či v Austrálii. Společně s nadací Bęc Zmiana pořádá od roku 2006 každoroční architektonický festival Synchronicity, který objevuje nové architektonické talenty. Od roku 2009 se účastní prestižních rezidenčních stáží, které hostí významné světové instituce. Od roku 2016 ve Varšavě provozuje vlastní multidisciplinární studio SZCZ.



Doris Wälchli  
\* 1963 Švýcarsko  
Brauen Wälchli Architectes

Po ukončení École Polytechnique Fédérale ve švýcarském Lausanne začala architektonickou kariéru v Cité Internationale de Arts v Paříži a následně pracovala v architektonických kancelářích v Barceloně a Lucernu. Společně s Uelim Brauenem v roce 1990 založila architektonickou kancelář B·W·A (Brauen Wälchli Architectes), která má za sebou vítězství ve 24 architektonických soutěžích a více než čtyřicetku realizací od ambasad po sportovní centra, muzea či nemocnice. Přednášela na různých architektonických univerzitách ve Švýcarsku i v zahraničí. V současné době je předsedkyní nadace pro kulturu a stavitelství CUB (Fondation Culture du Bâti) a nadace pro architekturu Geisendorf. Kromě toho je členkou komise pro urbanismus a architekturu v Lucernu a předsedkyní obdobné komise v Bernu. Je autorkou projektu rekonstrukce a dostavby švýcarské ambasády v Praze (2005). V budově hospice paliativní péče v Blonay (2011) autorka začlenila do své kompozice stávající stromy, komunitní život stáhla do centra objektu a nabídla úžasné výhledy do krajiny s cílem maximálně zatraktivnit poslední chvíle pozemského světa. Známá je také její obchodní škola v Batelle Campusu v Ženevě (2015) nebo budova Miroiterie Flon (2007) s fasádou připomínající polštáře.



Lubomír Závodný  
\* 1959 Slovensko  
LUBOMÍR ZÁVODNÝ ARCHITEKTONICKÁ KANCELÁRIA

Po studiích na Fakultě architektury na Slovenské vysoké škole technické v Bratislavě pracoval ve Státním projektovém ústavu obchodu a cestovního ruchu v Bratislavě. V roce 1991 spoluzakládá architektonickou kancelář Bahna-Palčo-Starý-Závodný, v roce 1994 zakládá vlastní ateliér Lubomír Závodný. Působil jako hostující profesor na Fakultě architektury STÚ v Bratislavě, kde pracuje od roku 2009 jako pedagog. Získal řadu ocenění – Cenu Dušana Jurkoviča 1998 za budovu Centrály Všeobecné úvěrové banky v Bratislavě (1996), v roce 2000 od slovenského architektonického časopisu získal Cenu ARCH za Pastorační centrum v Bratislavě, o čtyři roky později pak obdržel Cenu ARCH za Dům nábytku Atrium v Bratislavě. V jeho práci je přítomna abstrakce – a to jak v rovině klíčového znaku architektury, tak v práci se základními geometrickými tvary a pomyslnými přímkami. Tento přístup se projevuje i v dalších známých realizacích, např. u Investiční a rozvojové banky v Bratislavě (1995), Národní banky Slovenska v Lučenci (2003), Evangelického kostela v Nitře (1996) a řady rodinných domů. S jeho architektonickou tvorbou jsme se mohli setkat na mnoha výstavách i mezi nominacemi na Mies van der Rohe Award v roce 1997 a 2000. Je členem představenstva Slovenské komory architektů.

## Members



Foto: archiv ČKA

Ve dnech 10. až 12. září 2017 se uskutečnilo jednání mezinárodní odborné poroty České ceny za architekturu 2017 v České republice. Hlavním cílem bylo navštívit vybrané realizované stavby a následně z nominovaných děl vybrat taková, která získají čestné označení Finalista a Hlavní cena. Letošní porota chtěla navštívit co nejvíce přihlášených děl – program byl proto velmi nabitý. Aby se přesuny mezi stavbami urychlily, porotci ochotně pojídali balíčky s připravenými svačinami na palubě autobusu, který tak byl nejen dopravním prostředkem, ale i příjemným zázemím, a to pro porotce samotné i pro filmový štáb, který jednotlivé stavby a jejich hodnocení natáčel. I přes vášnivé polemiky o navštívených soutěžících realizacích se našel prostor pro zasmání, nákup suvenýrů – třeba slivovice z navštívené palírny, diskuse u kávy a také pro speciální návštěvu loňského finalisty ČCA – brněnské vily Tugendhat. Posuzování jednotlivých 18 navštívených staveb probíhalo velmi zodpovědně, každý projekt byl poctivě prodiskutován. Jednání poroty vedla její předsedkyně Marianne Loof. Svého úkolu se zhostila s vysokým nasazením, vedla diskuse a zapisovala si názory a náměty všech svých kolegů. Jednotliví porotci také dokumentovali své postřehy, ať už tužkou či mobilem, a pro lepší pochopení architektonického řešení byli někteří z nich dokonce ochotni i přelézt plot. Jakub Szczęsny ukázal znalost nejen z oblasti architektury, ale i ostatních oborů. Doris Wälchli se velmi zajímala o společenskou přínosnost jednotlivých projektů. Matija Bevk byl nadšen kreativitou a zpracováním některých detailů i celých staveb a Eelco Hooftman se jakožto krajinářský architekt zaměřil především na kontext a vztahy jednotlivých děl v krajině. Lubomír Závodný společně s Jířím Oplatkem pak využili svých znalostí českého prostředí a architektonické scény a podělili se o tyto souvislosti s ostatními porotci.

## S mezinárodní porotou za vybranými díly



Foto: Antonín Dušek



# PROJEKT



Foto: Antonín Dušek



OCENĚNÉ

PROJEKTY

OCENĚNÉ

OCENĚNÉ

PROJEKTY

OCENĚNÉ



**AWARDED**

**PROJECTS**

**AWARDED**

**AWARDED**

**PROJECTS**

**AWARDED**

HLAVNÍ

HLAVNÍ

A

CENA

HLAVNÍ

HLAVNÍ

A

CENA

RU

LECTO

HLAVNÍ

HLAVNÍ

MAIN

MAIN

AWARD

AWA

MAIN

MAIN

AWARD

AWA

MAIN

MAIN

# ARCHEOPARK PAVLOV

Architektonická  
kancelář Radko Květ

Foto: Gabriel Dvořák







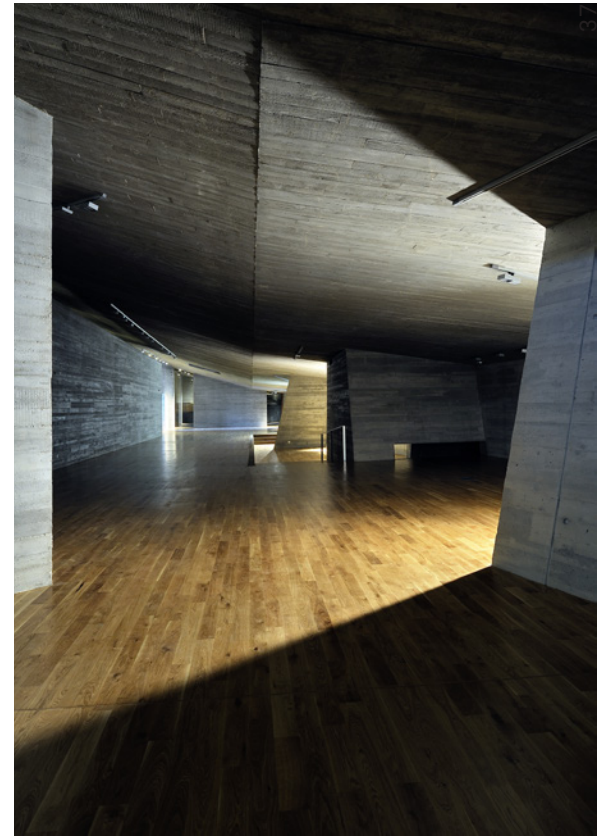
Hlavní vstup do podzemní části objektu, pohled jižní. Foto: Aleš Jungmann



Archeopark, v pozadí obec Pavlov a zřícenina Děvičky. Foto: Aleš Jungmann



Pohled do prosvětlovací věže. Foto: Gabriel Dvořák



Pohled od vstupu do hlavního podzemního prostoru. Foto: Gabriel Dvořák

„In situ“ expozice s autentickou skládkou mamutích kostí. Foto: Gabriel Dvořák



Expozice Topografie archeologických nalezišť. Foto: Gabriel Dvořák





Pohled do expozice „in situ“. Foto: Gabriel Dvořák



Pohled ze zadní části „in situ“ na dominantu středověkého hradu Děvičky  
Foto: Aleš Ležatka





Situace



Archeopark Pavlov  
Architektonická kancelář Radko Květ

Autoři / Architects  
Radko Květ  
Pavel Pijáček

Spoluautoři / Cooperation  
Barbora Fišerová  
Jiří Zrzavý  
Lukáš Gergela  
Verena Dickmann  
Jiří Markevič  
Dagmar Květová  
Klára Michálková  
Radek Sládeček  
Lucie Surá  
Richard Mátl  
Renata Košťálová

Klient / Investor  
Regionální muzeum v Mikulově

Realizace / Year of completion  
2010–2016

Archeopark Pavlov získal rovněž  
Mimořádnou cenu – viz s. 86.

Pavlov ArcheoPark was awarded  
the Special Award – see page 89.

Komplex sídlišť z období paleolitu – doby lovců mamutů – poskytl za dlouhá desetiletí výzkumů obrovské množství kamenných a kostěných nástrojů, uměleckých předmětů, ale i kosterních ostatků člověka současného typu, díky nimž tak Pavlov a Dolní Věstonice patří mezi přední archeologické lokality v celosvětovém měřítku. Přestože jsou památky minulosti kulturním statkem s mimořádnou hodnotou, jsou zároveň symbolickou součástí místní kultury, něčím, co zásadně utváří vztah obyvatelstva k regionu, na co lze být pyšný a skrze co lze budovat vztah ke své zemi. Urbanistické a architektonické řešení: Z hlediska širších urbanistických vztahů má archeopark významnou polohu. Nachází se na rozhraní extravilánu obce a volné krajiny a je zároveň součástí působivé scenérie Pálavských vrchů. Celý objekt je umístěn pod terén, ze země vstupují pouze části bílých betonových věží. Architektonické řešení vychází z daností lokality a bylo určeno třemi zásadními hledisky: 1. Staveniště je součástí území národní kulturní památky a výstavba objektu, kromě expozice „in situ“, byla povolena pouze na ploše již archeologicky zkoumané. 2. Vycházeli jsme z předpokladu, že se archeologické nálezy nacházejí 4–5 m pod stávajícím terénem. 3. Stavba se nachází v chráněné krajinné oblasti. Z těchto hledisek vzešel koncept podzemní stavby a volné parafráze „vápencových skal vyběhávajících ze zeleně luk a vinohradů“. Hlavní výstavní prostor a administrativní, technické a sociální zázemí jsou ukryty ve svahu. Do exteriéru vystupují prosvětlovací věže, nálevkovitě tvarovaný vstup a výhledy na Děvičky a jezero. V rovině motivů je stavba spojena s plasty tvarovanými jeskynnými prostory. Pokud se jedná o materiály, používáme soudobé vyjadřovací prostředky: monolitický reliéfní beton, dubové dřevo a sklo.

After long years of field research, a compound comprising several settlements from the Paleolithic era – the times of mammoth hunters – provided a vast quantity of stone and bone tools, pieces of art and skeletal remnants of a man of the modern type. Owing to these findings, Pavlov and Dolní Věstonice belong among the renowned archaeological locations worldwide. Although historical monuments are a cultural objects of a unique value, they are at the same time a symbolic part of local culture; something crucially forming the population's bond to the region, what one can be proud of, through which can develop a relation to the country. Urbanistic and architectural design: From the perspective of broader urbanistic relations, the location of the Archeopark is prominent. It is located on the border between the rural zone of the village and the country while being at the same time part of the beautiful scenery of Pálavské vrchy (Pálava hills). The entire building is hidden below the ground; only fragments of white concrete towers protrude above it. The architectural design draws from the given features of the locality determined by three principal aspects: 1. The site is part of the National Cultural Landmark and the construction of the building, aside from the “in situ” exhibition, was approved on just the area already archaeologically surveyed. 2. We assumed that archaeological findings were located some 4-5 m deep below the natural grade. 3. The buildings are situated in a protected natural zone. These were the aspects we took into consideration when preparing our concept of an underground structure and a free paraphrase to ‘limestone rocks reaching out from green meadows and vineyards’. The main exhibition space, the administration, technical and social facilities are hidden in the slope. Lighting towers and a conical entrance providing views to Děvičky (ruin of castle) and a lake protrude out into the exterior. Regarding motives, the building links to plastically moulded caves. As far as materials are concerned, we use modern means of expression: cast in-situ concrete, oak wood and glass.

### Hodnocení poroty

Archeopark Pavlov je pečlivě zasazený do okolní přírozené a kulturní krajiny. Skrývá i odkrývá důležité místní archeologické nálezy a vyjadřuje silný smysl pro toto místo, odvozený od pečlivě realizované odezvy na pozemek a prostředí. Přítomnost toho primárně podzemního projektu se projevuje jako abstrahovaná kompozice, která vypadá jako vápencové skály poházené po svažité louce, do níž jsou zasazené na pozadí dramaticky opevněného vápencového valu a široké zrcadlící vodní plochy umělé nádrže dole v údolí. Projekt je uspořádán jako objevitelská cesta zpodobená coby architektonická promenáda, která přitahuje návštěvníka hluboko do dramatického podzemního výstavního prostoru; pohledy návštěvníků jsou směřovány světlíky a pečlivě orámovanými pohledy odhalujícími klíčové výhledy ven. Návštěvník si tak uvědomuje, že nadzemní vyčnívající prvky fungují jako podzemní znaky a jako nádherná hra mezi vnitřkem a vnějškem, mezi tím, co vypadá, že je postaveno, a co je nalezeno. A toto vše dává ještě větší smysl, když si člověk uvědomí, že přesně na tomto místě, v této krajině žili dávno před námi v paleolitu lovci a sběrači, jejichž kosterní pozůstatky jsou tu diskrétně odhaleny. Tento projekt je působivý svým bezvadným provedením a s péčí vybranými a použitými materiály, jako je pohledový beton lité do bednění z přírodního dřeva použitý v podzemí a naopak probarvený lité beton s vápencovým kamenivem uplatněný v nadzemní části. Technické místnosti a učebny jsou propracovaně zapojeny do prostoru, aniž by odváděly pozornost od celkového prožitku. Současná expozice je pečlivě zahrnuta do celkového architektonického záměru. Je samozřejmé, že budova takového kulturního významu a poetického výrazu klade otázky a témata k debatě i mezi členy poroty; není geometrické vyjádření nadzemních vyčnívajících prvků trochu nahodilé a příliš vyumělkované? Přesto má porota za to, že tento projekt je významný nejen z mezinárodního hlediska, ale má i značný lokální ohlas. Jak naznačuje i sám název Archeopark, není to projekt, který by měl být definován pouze jako budova, ale i jako jeho celé okolí, které by mělo být zkoumáno shora i zespodu; z pohledu ven i dovnitř, zblízka i zdáli. Smíření a dialog mezi těmito naprostými protiklady dělá z projektu vynikající a mimořádné dílo.

### Jury statement

Pavlov ArcheoPark is carefully embedded in its natural and cultural landscape. It both reveals and conceals important archaeological remains in-situ and expresses a strong sense of place derived from careful response to the site and setting. The presence of this primarily subterranean project announces itself as an abstracted composition which reminds of limestone rocks scattered in a sloping meadow set against the background of a dramatic fortified limestone escarpment above and wide expanse of mirroring water of a man-made reservoir in the bottom of the valley below. The project is orchestrated as a journey of discovery envisaged as architectural promenade drawing the visitor deeper into the dramatic below ground exhibition space; the visitor's gaze is directed by shafts of lights and carefully framed views revealing key exterior vista's. The visitor becomes aware that the above ground towering markers act as below ground signifiers and as such a rather wonderful interplay between inside and outside, between built and 'as found' occurs. This is all the more meaningful as one realizes that on this very spot, in this very landscape, the Palaeolithic hunter-gatherers of which some skeletal remains are discreetly revealed were making their presence felt long before us. The project is impressive with its immaculate execution, carefully applied materials such as exposed wood shuttered in-situ concrete below ground and in situ limestone aggregate coloured concrete above ground. Technical and educational rooms are carefully integrated without distraction from the overall experience. The actual exhibition display is carefully integrated within its overall architectural conceptualisation. Of course, a building of this cultural importance and poetic presence raises some questions and points of debate among members of the jury as well; is not the geometric expression of the above ground tower shafts a bit too arbitrary and too contrived? Nonetheless, the jury recognises a project of international importance whilst having a strong local resonance. As its very name 'ArcheoPark' reveals; this is not a project to be defined as building per se, but as a total surround to be simultaneously explored from above and below; from looking out and looking in, from close up and as seen from afar. The reconciliation and dialogue between those very opposites makes the project stand out as remarkable achievement.

Architektonická kancelář Radko Květ  
www.kvetarch.cz

Ing. arch. RADKO KVĚT  
\* 11. 10. 1954, Třebíč

### Motto

Forma odpovídající obsahu – to neznamená, že je nutno stavět pouze a jenom racionálně, bez emocí.

### Rok založení ateliéru

1991

### Dlouhodobí stálí pracovníci

Pavel Pijáček  
Richard Mátl  
Jiří Zrzavý  
Dagmar Květová  
Jiří Markevič  
Ondřej Hamerník

### Biografie

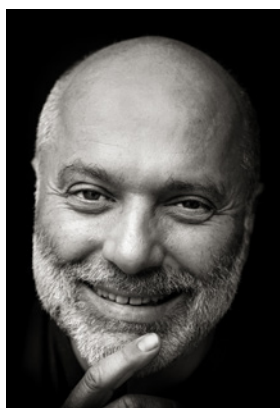
- 1970–1974  
Gymnázium, Slovanské nám. 7, Brno
- 1974–1980  
Fakulta architektury Vysokého učení technického v Brně  
soukromé kurzy kreslení a malování
- 1981–1988  
Brnoprojekt, s. p. – vedoucí projektant
- 1988–1991  
výtvarná a architektonická činnost
- 1991–2017  
vlastní architektonická kancelář
- 2000–2009  
externí spolupráce na FA VUT v Brně
- 1999–2003  
člen dozorčí rady ČKA, člen Představenstva ČKA

### Soutěže

- 1998 – odměna  
Knihovna FF MU v Brně
- 1999 – 1. místo  
Klášterní zahrady v Litomyšli
- 1999 – 1. místo  
Altán – Stromovka
- 2001 – 2. místo  
Brno City Center v proluce na nám. Svobody
- 2001 – 3. místo  
Lokalita Grand v Brně
- 2003 – odměna  
Janáčkovo kulturní centrum
- 2004 – 1. místo  
Informační centrum Masarykovy univerzity
- 2003  
Velké egyptské muzeum v Gíze
- 2006  
Národní knihovna v Praze

### Realizace

- Občanské stavby
- Radnice, Brno-Žabovřesky
  - Památkový ústav v Brně – náměstí Svobody
  - Klášterní zahrady v Litomyšli – soutěž, 1. místo
  - Dům v parku – Karviná
  - Rekonstrukce a dostavba nemocnice s poliklinikou – Ivančice
  - NKP Špilberk – II. etapa – rekonstrukce altánů
  - Domov důchodců, Brno-Tuřany
  - NKP Špilberk – II. etapa – Jižní křídlo – regenerace a rozšíření služeb
  - Loděnice v parku – Karviná
  - Archeologický park Pavlov
- Bytové stavby
- Rekonstrukce bytového domu s komerčními prostory – Brno, Minská 30
  - Zástavba tzv. části Farských zahrad v Brně-Komíně
  - Bytový komplex Brno-Medlánky
  - desítky rodinných domů



1



2

- 1 Radko Květ, Pavel Pijáček, plenér Zdenek Sendler, Václav Babka, Loděnice v parku – Karviná (1999)
- 2 Radko Květ, Jiří Zrzavý, Dům v parku – Karviná (1999)
- 3 Radko Květ, Zdenek Sendler, Václav Babka, Klášterní zahrady v Litomyšli (2000)

Radko Květ Architectural Office  
www.kvetarch.cz

Ing. arch. RADKO KVĚT  
\* 11. 10. 1954, Třebíč

Motto

A form corresponding with the content – it does not mean that one has to build just and only rationally, without emotions.

Established

1991

Long-term permanent collaborators

Pavel Pijáček  
Richard Mátl  
Jiří Zrzavý  
Dagmar Květová  
Jiří Markevič  
Ondřej Hamerník

Curriculum vitae

- 1970–1974  
Secondary Modern School,  
Slovanské náměstí 7, Brno
- 1974–1980  
Faculty of Architecture of the  
Technical University in Brno  
(FA VUT)  
private sketching and painting  
courses
- 1981–1988  
Brnoprojekt, s. p –  
Head Designer
- 1988–1991  
work in the field of art and  
architecture
- 1991–2017  
owner of a private architectural  
practice
- 2000–2009  
external cooperation with FA VUT  
in Brno
- 1999–2003  
Member of the Supervisory  
Board of the ČKA, Member of the  
Board of Directors of the ČKA

Competitions

- 1998 – prize  
Library of the FF MU in Brno
- 1999 – 1st prize  
Cloister Gardens in Litomyšl
- 1999 – 1st prize  
Gazebo – Stromovka
- 2001 – 2nd prize  
Brno City Center on the site gap  
on náměstí Svobody
- 2001 – 3rd prize  
Location 'Grand' in Brno
- 2003 – prize  
Janáček Cultural Centre
- 2004 – 1st prize  
Information Centre of the  
Masaryk University
- 2003  
Great Egyptian Museum in Giza  
2006  
National Library in Prague

Built Projects

Public amenities

- Town Hall, Brno-Žabovřesky
- Institute of Czech Heritage in  
Brno – náměstí Svobody
- Cloister Gardens in Litomyšl –  
competition – 1st prize
- House in the Park – Karviná
- Hospital and Clinic in Ivančice –  
modernisation and addition
- NKP Špilberk – Phase 2 –  
renovation of gazebos
- Senior Home, Brno-Tuřany
- NKP Špilberk – Phase 2 –  
South Wing – regeneration and  
extension of services
- Dock in the Park – Karviná
- Pavlov Archeological Park

Houses

- renovation of a house with retail  
areas in Brno, Minská 30
- development of the so-called  
Part of Farské Gardens in  
Brno-Komín
- Brno-Medlánky residential  
complex
- and tens of homes



Foto: archiv autora

1 Radko Květ, Pavel Pijáček, landscaping Zdenek Sendler, Václav Babka, Dock in the Park – Karviná (1999)  
2 Radko Květ, Jiří Zrzavý, House in the Park – Karviná (1999)  
3 Radko Květ, Zdenek Sendler, Václav Babka, Cloister Gardens in Litomyšl (2000)

FINALISTÉ

FINALISTÉ

FINALISTÉ

FINALISTÉ

FINALISTÉ

FINALISTÉ

FINALISTÉ

FINALISTS

FINALISTS

FINALISTS

FINALISTS

FINALISTS

FINALISTS

FINALISTS

# KOMUNITNÍ CENTRUM MÁJ

SLLA Architects

MÁJ COMMUNITY  
CENTRE









Pohled z náměstí

Foto: archiv autorů

Pohledy z ulice



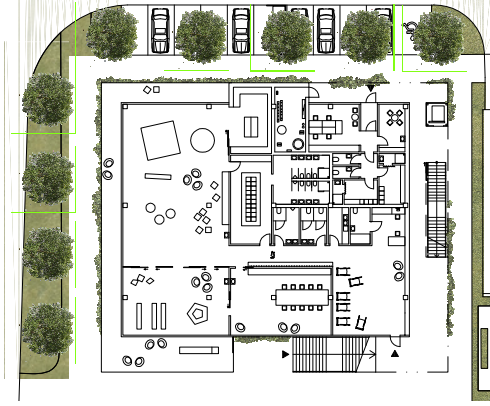
Pohled z pavlače



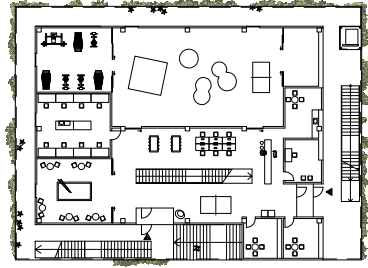
Pohled z pavlače dětského centra



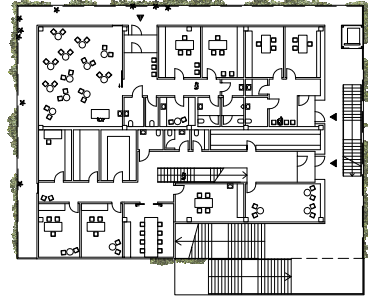
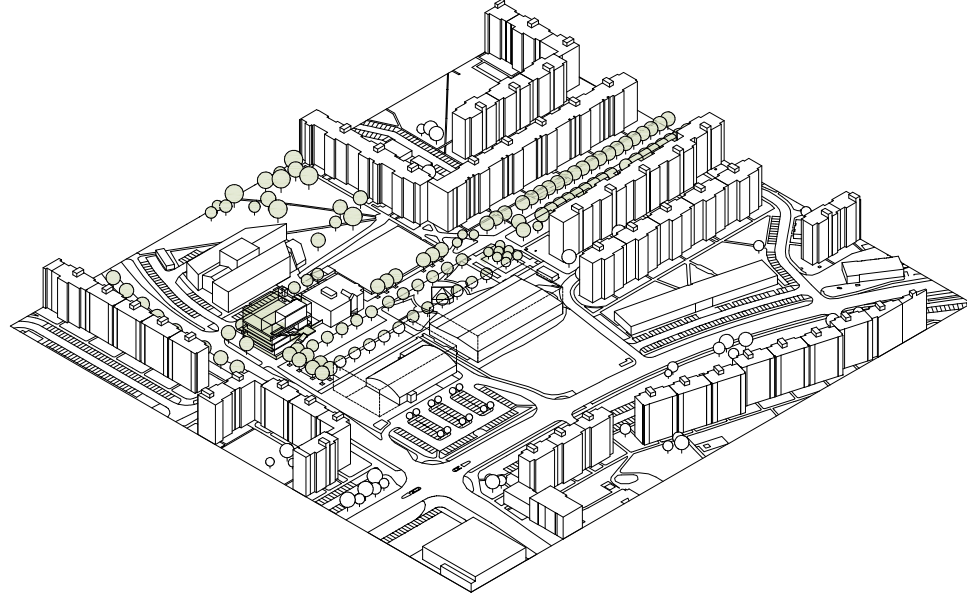
Pohled z hřiště na střeše



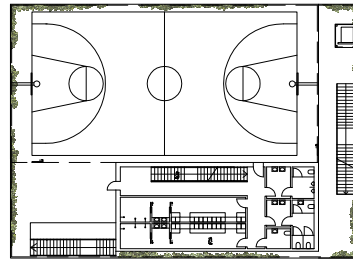
Půdorys přízemí



Půdorys 2. patra



Půdorys 1. patra



Půdorys 3. patra

Axonometrie

Lokalita – součást projektu regenerace panelového sídliště Máj z 80. let 20. století. Zadání – novostavba Komunitního centra Máj pro služby sociální péče zaměřené na děti a mládež – mateřské centrum, nízkoprahové zařízení pro děti a mládež, středisko primární prevence, sociální poradenství, služebna městské policie. Architektura – schodiště a ostatní komunikační a pobytové prostory na obvodě objektu na všech podlažích umožňují propojení budovy a veřejného prostoru / náměstí spojené se všemi podlažními až po hřiště na střeše / vykonzolované stropní desky a ustoupení obvodového pláště vytvářejí přirozenou ochranu před přímým slunečním zářením a průchozí prostor s proměnlivou šířkou / ochranná síť slouží jako podklad pro autochtonní opadavé popínavé rostliny s nízkými nároky na údržbu / program pěti provozů se vstupy z různých stran a úrovní je umístěn do třech nadzemních podlaží s exteriérovým hřištěm a dvoupodlažního menšího objektu na střeše. Konstrukce a technologie – zakládání na pilotách / železobetonový skelet / flexibilní členění interiérových prostor lehkými montovanými příčkami / železobetonové konstrukce exteriérových schodišť a pavlačí / ocelové konstrukce hřiště a přestřešení na obvodě / lité podlahy v interiéru i exteriéru, sportovní povrch hřiště na střeše / prosklené části z hliníkového fasádního systému, plně části opláštění z tahokovu / oplocení předzahrádky profilovým sklem.

#### Hodnocení poroty

Nové komunitní centrum je součástí regenerace celého sídliště. Spolu s poštou, spořitelnou a plánovanými multifunkčními budovami tvoří místní centrum s tržištěm. Salesiánské komunitní centrum nabízí řadu sociálních a poradenských služeb zaměřených na děti a mládež a zahrnuje i mateřské centrum, centrum primární preventivní péče, péči o seniory a služebnu městské policie. Poloveřejné prostory lemující okraj nového náměstí mají sloužit jako místo společenského setkávání dětí a teenagerů. Schody a ostatní společné plochy na všech úrovních obvodu budovy umožňují propojit její různé části, jako třeba střechu s hřištěm. Otevřená transparentní architektura, galerie se schodišti, popínavá zeleň, hřiště na střeše – to vše pomáhá docílit otevřenosti. Svým neotřelým výrazem je budova schopná přijmout a zvládat všechny své uživatele, ale porota si též všimla, že budova zároveň postrádá prostorovou kvalitu a vypracování interiérů. Silný výraz budovy a transparentní architektura jsou pozitivním přínosem k nedostatečné sociální soudržnosti mezi lidmi s různým zázemím. Porota si nicméně myslí, že výrazná architektura s galeriemi, které budovu obklopují, není v dostatečné rovnováze s vnitřním využitím. Přesto je návrh Komunitního centra Máj přesvědčivým přínosem k urgentním společenským problémům okrajových částí měst.

#### Jury statement

The new community centre is part of the regeneration of the whole settlement. Together with a post office building, a public insurance office building and the planned multipurpose buildings it creates a local downtown with a central market square. The Salesian community centre offers a variety of social care and counselling services aimed at children and the youth, including a mother centre, a primary prevention centre, an elderly day care centre, and a municipal police station. Semi-public spaces lining the edge of the new square are meant to serve as a social meeting point for children and teenagers. Stairs and other common areas on all levels of the building periphery allow the interconnection of different parts of the building such as the roof with the playground. Open transparent architecture, galleries with staircases, climbing greenery, a rooftop playground – all of this helps with the aim of openness. With a fresh expression, the building is able to accept and handle all of its users; but at the same time a lack of spatial quality and refinement in the interior are noticed by the jury.

The strong expression of the building and the transparent architecture are a positive contribution to the lack of social cohesion between people from different backgrounds. Still the jury feels that the expressive architecture, with the galleries that surround the building, are not enough balanced with the interior use. Nonetheless, the design of the Community Center in Maj makes a convincing and strong contribution to the urgent societal questions concerning urban

Komunitní centrum Máj,  
České Budějovice  
SLLA Architects

Autoři / Architects  
Michal Sulo  
Miriam Lišková  
Jozef Skokan

Spoluautoři / Cooperation  
Jana Koropečká  
Peter Gajdarik  
Marian Dušínský

Klient / Investor  
Statutární město České Budějovice

Realizace / Year of completion  
2010–2014

# DŮM V ČIHLOVÉ ZAHRADE

Jan Proksa,  
Architekt

BRICK HOUSE IN  
THE GARDEN







Pohled na západní fasádu, celek



Pohled na západní fasádu, detaily



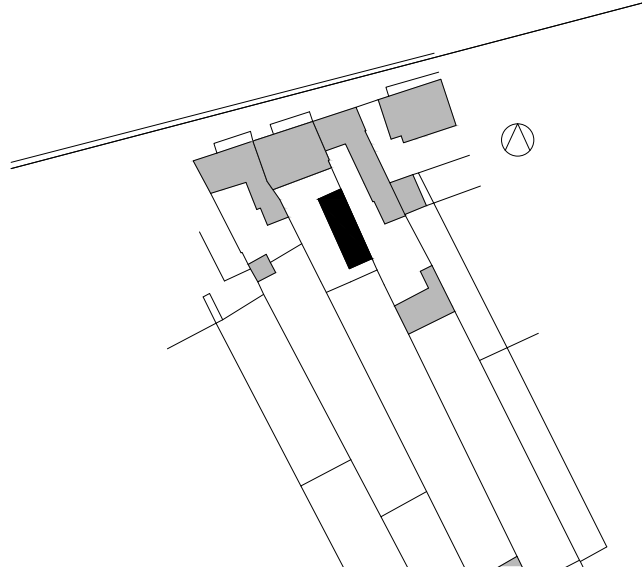
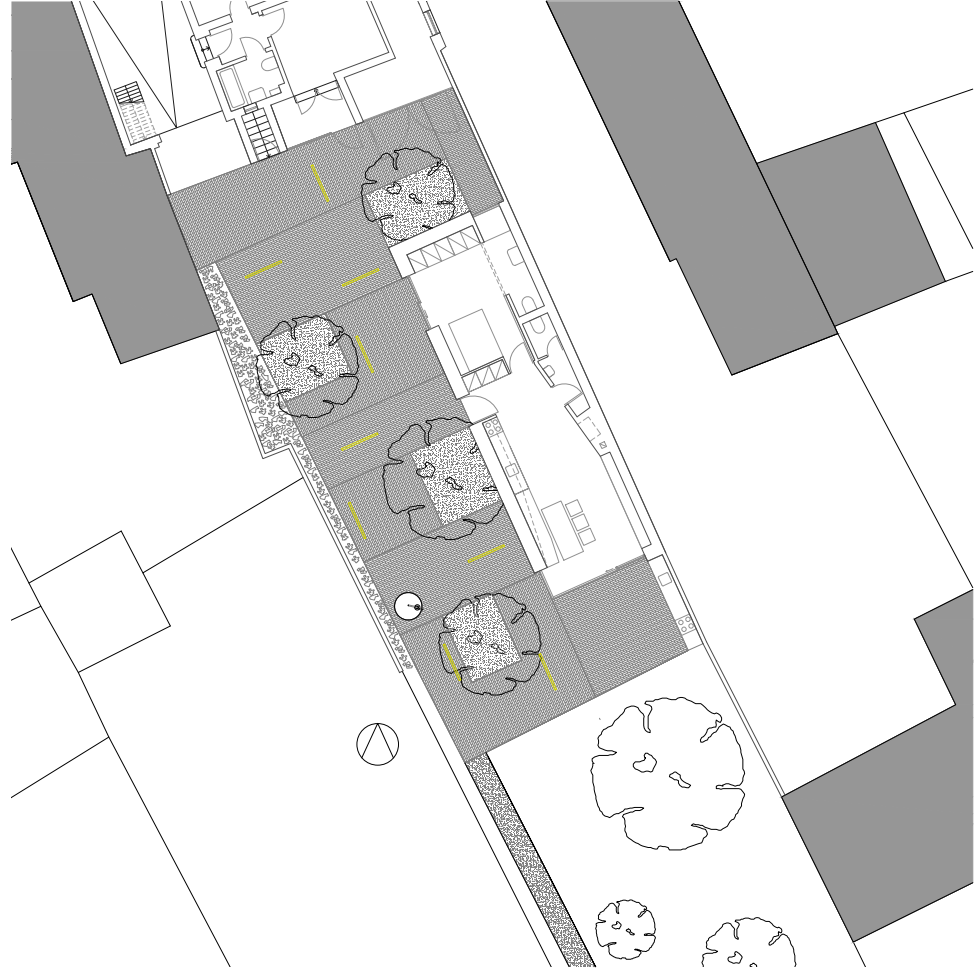
Hlavní okno, večerní pohled



Výhled do zahrady



Foto: Boys Play Nice



Půdorys přízemí

Situace

Dům v cihlové zahradě, Prušánky  
Jan Proksa, Architekt

Autor / Architect  
Jan Proksa

Klient / Investor  
soukromý investor / private person

Realizace / Year of completion  
2012–2016

Tradiční domy na jižní Moravě se vyznačují efektivním urbanismem. Stavělo se do tvaru L a domy byly řadové. Každý dům tak získal svůj dvůr. Toto řešení bylo skvělé jak ekonomicky, tak sociálně. Domy se skládaly ze tří částí. Na straně otočené k ulici bydleli rodiče s dětmi. Prarodiče potom žili v zadní části směrem do dvora. Zbytek domu, který byl pokračováním traktu, sloužil jako hospodářské stavení. Přední část domu byla kvalitativně na vyšší úrovni. Fasáda, která měla vytvářet dobrý dojem na venek, byla barevně omítnuta. V zadní části už často omítka nebyla použita, protože takové řešení bylo nákladnější. Zadní hospodářské budovy byly bez omítky. Takto vlastně bezděčně vznikala cihlová „architektura“ ve dvorech stavení – příjemná a dlouhodobá. Rozhodl jsem se tuto tradici respektovat a použít cihly pro novou budovu ve dvoře. Novostavba je dlouhá a úzká. Slouží jako přirozený plot k sousedům. Urbanistické řešení je tedy velmi podobné tomu původnímu, s jediným rozdílem: nový dům je oddělen od starého. Tím je docíleno čistého dělení starého a nového. Použitím ploché střechy se minimalizoval konečný objem stavby, což působí na malém prostoru elegantně. Fasáda domu tak evokuje další zídku, která pak definuje tvar dvora a zrcadlí se v dlažbě. Půdorys samotného domu je řešen jednoduše a funkčně. Objektu dominuje místnost s kuchyní, velký stůl a velké okno do zahrady. Vedle je ložnice s úzkou koupelnou. Cílem bylo navrhnout malý dům, který respektuje své okolí, je pohodlný a příjemný na žití.

#### Hodnocení poroty

Cihlový dům a zahrada, založené na tradiční urbánní struktuře jihomoravské vesnice, navrhuje novou verzi typického vícegeneračního rodinného domu. Stávající omítnutý dům v čele vůbec nedává tušit, co se děje vzadu za ním. Když porota prošla bránou a verandou, okamžitě ji překvapila harmonie nově uspořádaného místa. Dům v zadní části dvora je tradičně budován z prostých materiálů. Cihly nejsou použity jen jako obklad stavby, ale i jako dlažba v zahradě, propojující tímto způsobem vnitřní prostor s vnějším. Letní kuchyně vytváří přechod do sadu a zeleninové zahrady.

Přes svoji krásu a preciznost kompozice se přesnost celého návrhu jeví téměř v konfliktu s očekávanou skromností atmosféry dvorku.

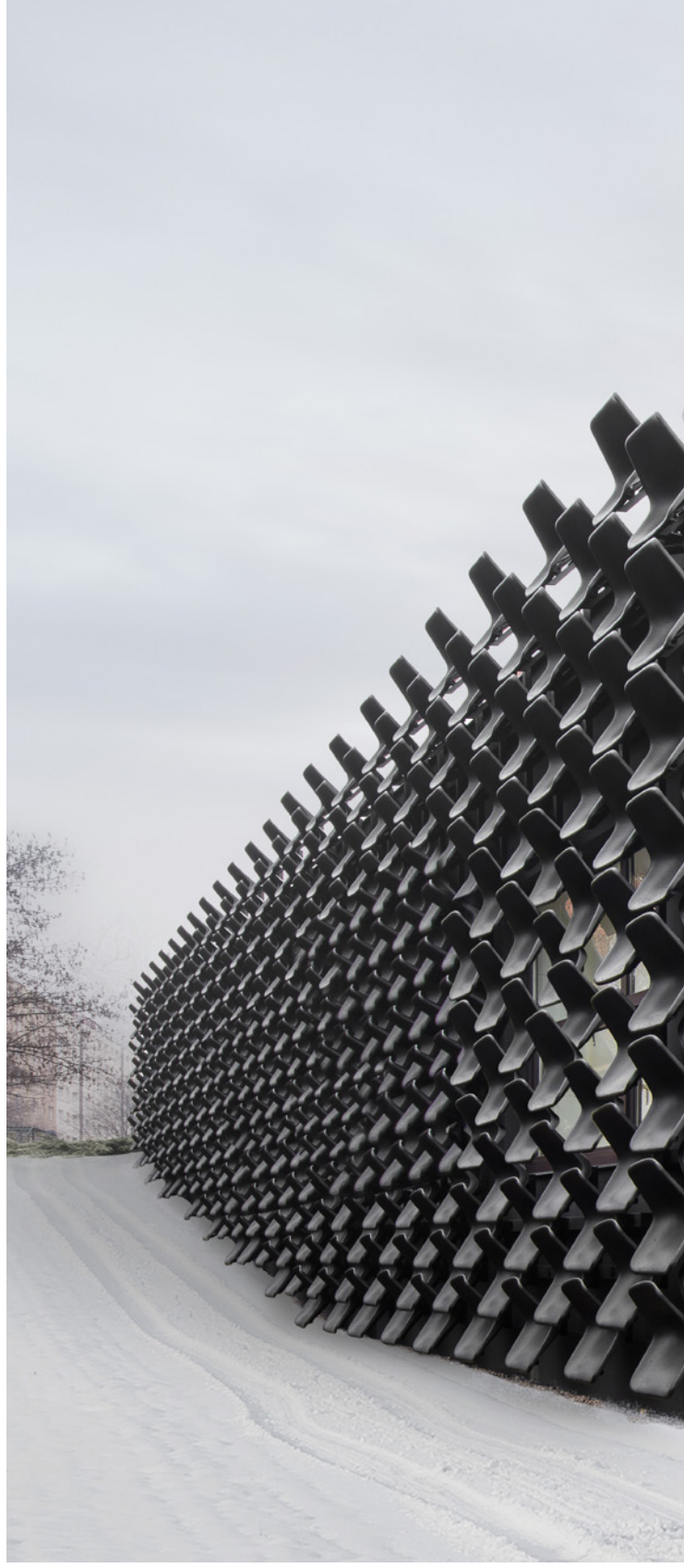
#### Jury statement

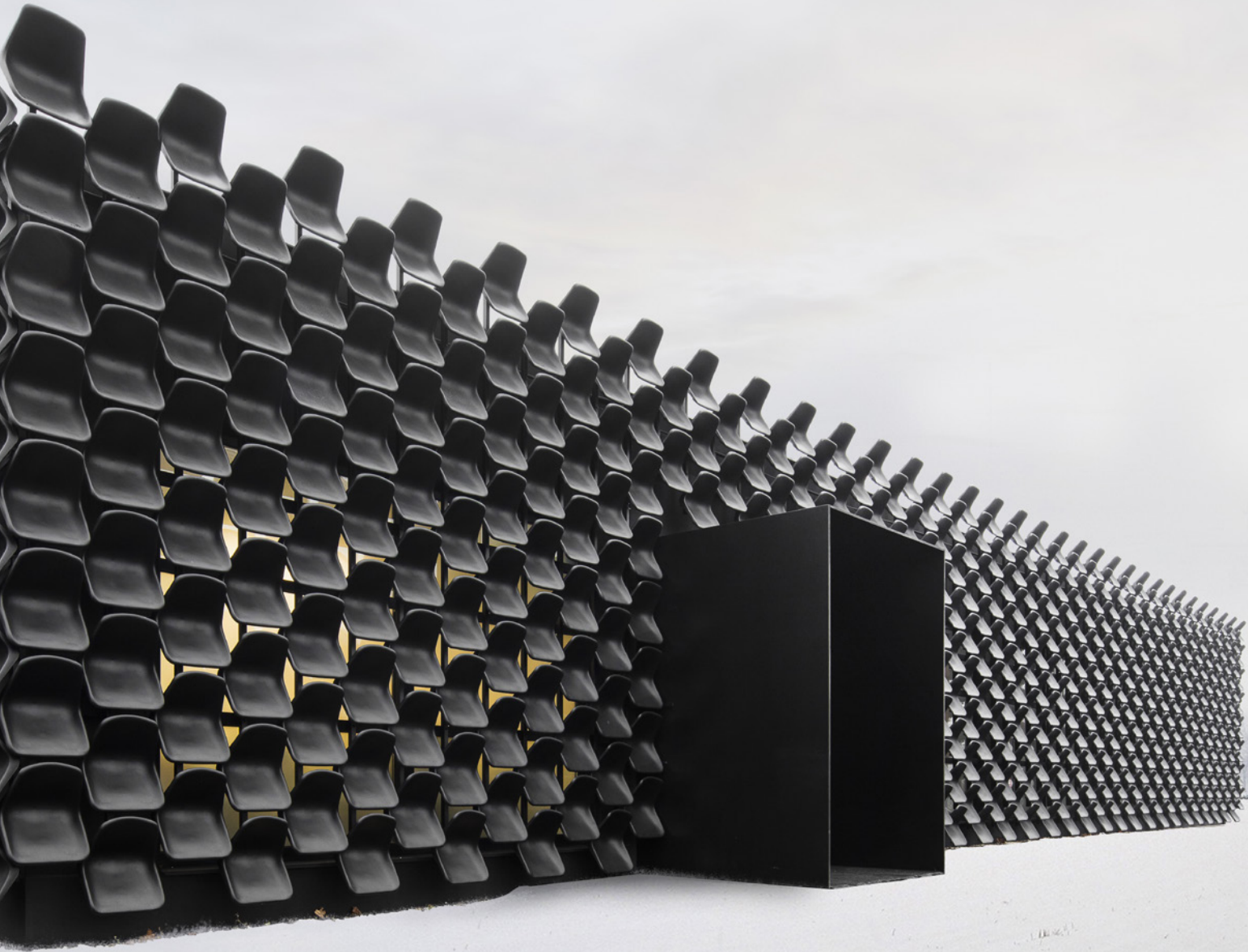
Based on the traditional urban structure of a South Moravian village, the brick house and garden propose a new version of the typical multigenerational home. The existing plastered front house does not advertise at all what happens at the rear. Entering the gate and passing through the porch, the jury was immediately overwhelmed by the harmony of the new setting. According to the tradition, the house in the backyard is built with modest materials. Bricks are not only used as a skin for the pavilion but also as a floor covering in the garden interlocking thus inside and outside space. The outdoor kitchen allows the transition to the orchard and the vegetable garden. Despite the beauty and the precision of the composition, the accuracy of the whole design seems almost in conflict with the expected modesty of a backyard atmosphere.

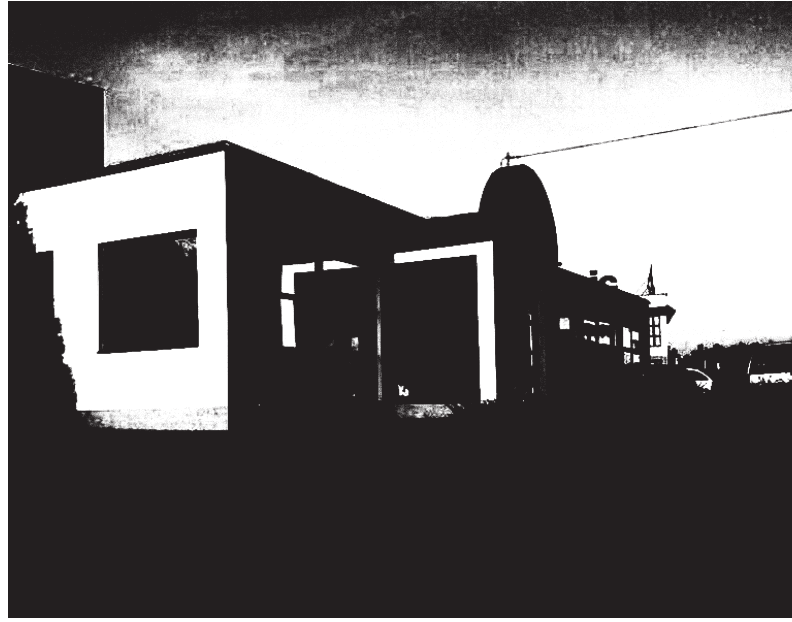
# GALERIE NÁBYTKU

CHYBIK+KRISTOF  
Architects & Urban  
Designers

GALLERY OF  
FURNITURE





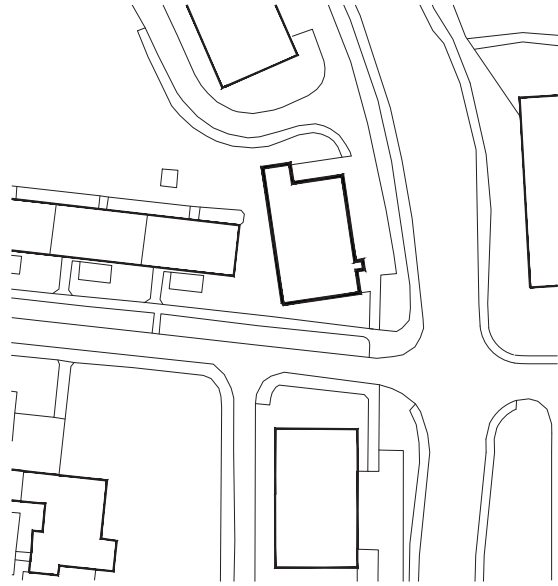


Původní stav objektu

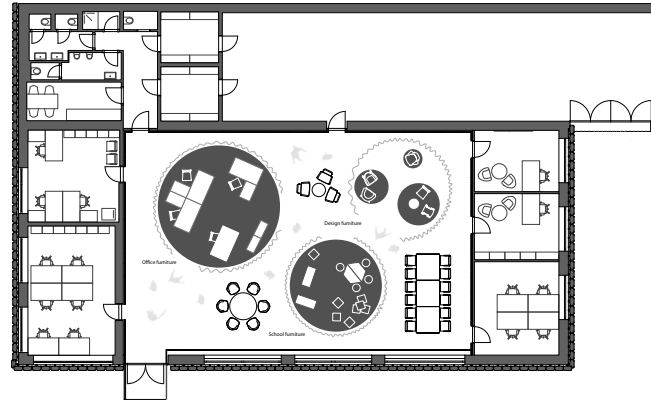


Vstupní portál

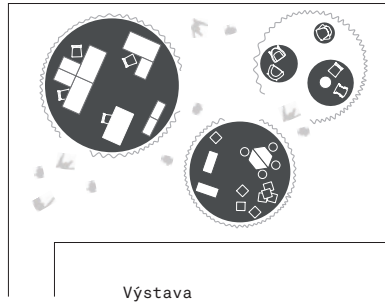




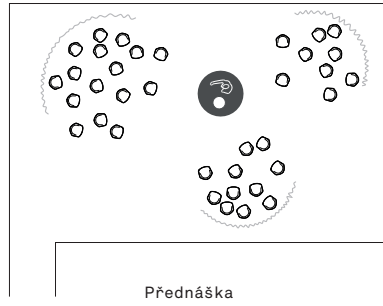
Situace



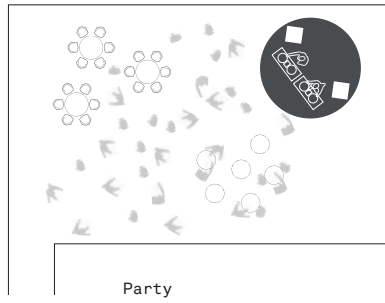
Půdorys



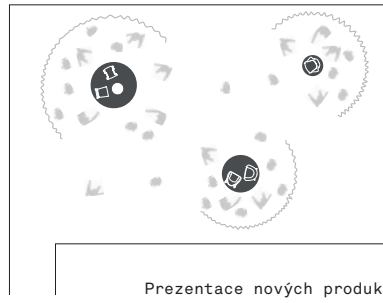
Výstava



Přednáška



Party



Prezentace nových produktů

Variabilita uspořádání prostoru



Fasáda jako funkční banner. Proměna bývalého autosalonu na okraji sídliště v showroom a sídlo společnosti MY DVA, zabývající se výrobou kancelářského, školního a kovového nábytku. Jedno-podlažní objekt nevalné estetické kvality získal novou, snadno zapamatovatelnou tvář tvořenou více než devíti sty černými plastovými sedáky. Abstraktně pojatá fasáda zároveň funguje jako reklamní poutač na firmu samotnou. Jedná se o základní formu interiérové židle Vicenza, kterou investor standardně dodává, s tím rozdílem, že jako materiál byl použit černý granulát pro venkovní použití – je tedy odolný proti vlivům počasí, zejména UV záření. Druhou rovinou návrhu je interiér, který sestává ze dvou částí: showroomu a kanceláří se zázemím pro zaměstnance. Vnitřek stavby byl kompletně očištěn. Do abstrahovaného prostoru jsou vloženy tři kruhové galerie reprezentující tři odlišné segmenty výroby – školní nábytek, kancelářský nábytek a designové kusy. Kruhové výřezy jsou vymezeny bílými textilními závěsy na celou výšku prostoru, které lze dle potřeby uzavřít, nebo ponechat otevřené. Interiér výřezů představují tři odlišná prostředí, kde materiál podlahy, způsob osvětlení i barva světla jsou zvoleny tak, aby odpovídaly přirozenému prostředí, pro které je nábytek určen. Meziprostory je možné vyplňovat různými solitery, lze je využívat jako konferenční místnost zaměstnanců nebo k posezení s klienty. Celý prostor funguje na principu galerie, kterou je možné jednoduchým způsobem přizpůsobovat aktuálním potřebám. Kanceláře pro zaměstnance jsou zachovány stávající po obvodu stavby a jsou sjednoceny šedým kobercem a bílou výmalbou.

#### Hodnocení poroty

Jak je možné – v soutěži o nejlepší architektonický projekt – posuzovat krabici pokrytou plastovými židlemi „ztracenou“ v obecném kontextu mezi předměstskou výstavbou a silnicí? Ve své podstatě není Galerie nábytku v Brně vlastně nic než jen předměstská krabice programově podobná svým sousedům – a přesto se zdá být víc než jen to – lehoučká interpretace svého programu, s jasným vztahem k nejbližšímu okolí a ke kovovému „světu“, ve kterém se snaží zabýdlet: využitím stávající budovy, odstraněním všech jejích zbytečností, obalením polykarbonátem a oblečením do „šatů“ skládajících se z toho, co se v ní vyrábí – plastových skořepinových židlí. Židle vytvářejí zároveň značku, obraz i povrch.

Člověk musí tento projekt ocenit za jeho odvalu a úspěšný výsledek, za důkaz toho, že žádný program či místo není tak špatné, aby nestálo za (pečlivé) architektonické ztvárnění.

#### Jury statement

How can one - in a competition for the best architectural project – deal with a box covered in plastic chairs ‘lost’ in a generic context between a suburban development and a ring road?

Gallery of Furniture in Brno is - in its essence - nothing more and nothing less than a suburban box, programmatically similar to its neighbours – yet it seems to be much more than that – a light interpretation of its programme, with clear relation to its immediate surroundings and to the mental ‘world’ it tries to inhabit: by using an existing building, removing all its superfluities, wrapping it in a polycarbonate skin and cladding it with a ‘dress’ composed out of its sales programme – plastic shell chairs. The chairs establish a sign, an image and a surface simultaneously. One has to appreciate this project for its courage and for its successful result; a proof that no programme and no location is unworthy of (precise) architectural articulation.

Galerie nábytku, Brno-Vinohrady  
CHYBIK+KRISTOF Architects &  
Urban Designers

Autoři / Architects  
Ondřej Chybík  
Michal Křištof

Spoluautoři / Cooperation  
Victor Cojocar  
Martin Holý  
Vojtěch Kouřil  
Šárka Kubinová  
Ondřej Mundl  
Matej Štrba

Klient / Investor  
MY DVA group, a. s.

Realizace / Year of completion  
2014–2016

# CHATA U JEZERA

FAM Architekti

LAKE CABIN







Noční pohled

Boční pohled



Vstup

Foto: Tomáš BaLej



Interiér - galerie



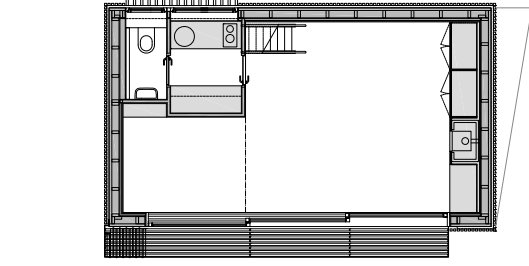
Interiér - krb a skříň

Interiér - výhled na jezero

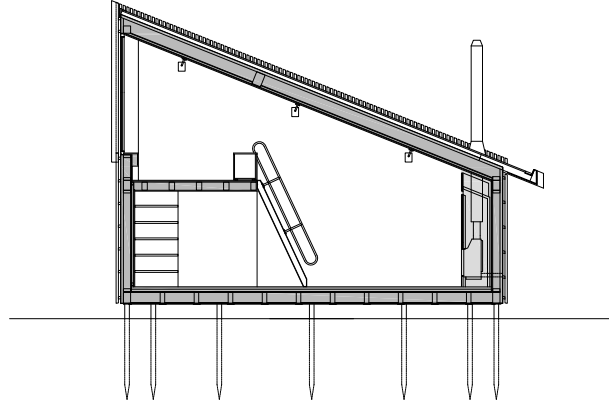


Interiér - stínění

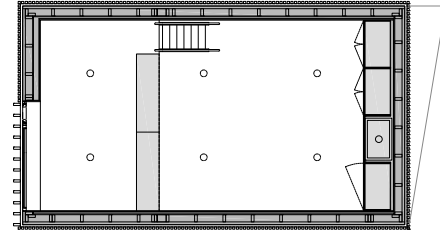
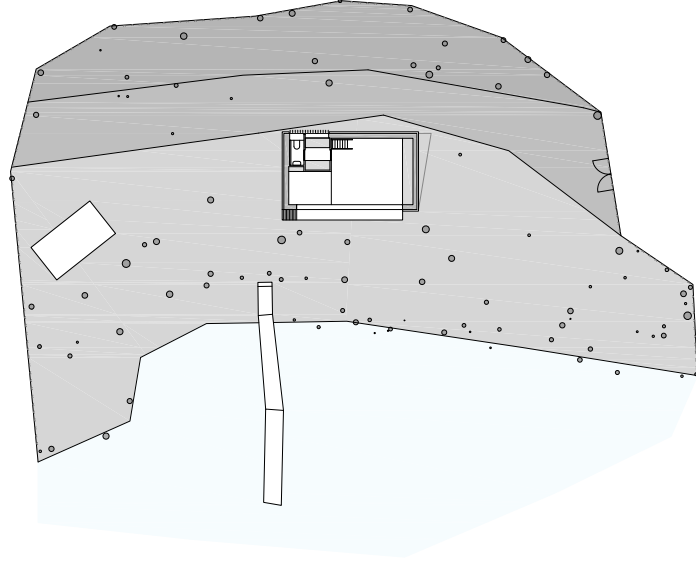




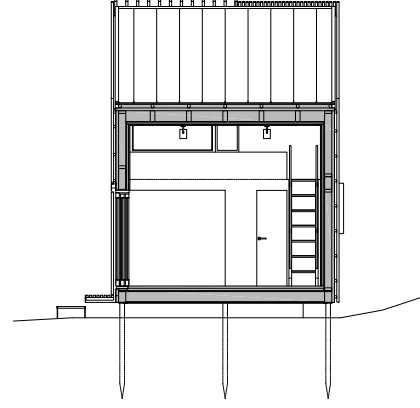
Půdorys přízemí



Podélný řez



Půdorys galerie



Příčný řez

Náhrada starší chaty na břehu jezera v borovicovém lese respektuje unikátní přírodní charakter místa a kopíruje zastavěnou stopu původního objektu. Cílem stavby bylo vytvořit prostor k celoroční rekreaci a jachtingu včetně souvisejícího zázemí, a to vše v minimální typologii a v maximálním propojení s jezerem. Hmotu stavby je koncipována jako lehká, s ohledem na funkční nároky a nejcennější výhledy z interiéru do okolí. Štít svou výškou kompozičně navazuje na kotevní molo, jehož směrovou osu jezero–pevnina pohledově ukončuje. Potvrzuje se tím význam mola jako hlavního přístupu z protějšího břehu plachetnicí po vodní hladině. Do objektu se vstupuje po vnějším schodišti posuvným oknem. Interiér je řešen jako kontinuální obytný prostor otevřený do podkroví. Do prostoru je vestavěna galerie na spaní, pod níž je v černém boxu umístěno kompaktní hygienické a kuchyňské zázemí. Hlavní stěna v interiéru je hluboká skříň s největšími úložnými kapacitami, do které je vestavěna křbová vložka. Celý interiér je materiálově sjednocen obkladem z drásaných smrkových palubek ošetřených bílým olejem. Podlaha je bezspárá stěrka s barvou navazující na pískový povrch břehu jezera. Exteriér stavby respektuje ráz krajiny a inspiruje se ve svém přírodním okolí. Přestavba je navržena jako dřevěná, s jednoduchým opláštěním vertikálně kladenými dřevěnými latěmi, které odrážejí vertikálitu přilehlých kmenů borovic. Bezpečnost stavby v období mimo užívání je řešena pohyblivými nebo pevnými okenicemi, které jsou opláštěny identickými latěmi, jako je plášť stavby.

#### Hodnocení poroty

Chata u jezera je hezkým příkladem architektonického epitomu. Je to jasná forma nabízející ikonografickou jednoduchost i přiměřenou bohatost detailu, avšak bez prchavého luxurního nadbytku nebo nestřídmosti. Pultová střecha s chytrým nápadem, jak odvádět přebytečnou vodu od příčné fasády, skládací panely zakrývající velké posuvné dveře a okno v mezaninu zakryté vertikální žaluzií, která je součástí dřevěné fasády, přispívají k efektu architektonické bohatosti. Díky širokému otvoru pro trojdílné posuvné dveře, které rámují výhled na jezero, bez ohledu na jeho masivní formu, je projekt jasným důkazem toho, jak důležitý je kontext. Při posuzování v kategorii „lifestyle/livability“ (životní styl/možnost obývání) projekt dostal vysoké hodnocení, protože řada porotců byla uchválena architektonickými kvalitami vnější formy a interiéru, ale také kvůli pocitu harmonie s okolím, která z chaty vyzařovala. Není příliš běžné, aby se zážitek z místa a budovy stával silným smyslovým potěšením doprovázeným kladným hodnocením čistě analytické povahy.

#### Jury statement

Lake Cabin is a fine example of an architectural epitome. It's a straightforward form that offers both iconographic simplicity and reasonable richness of detail, yet without elusive luxurious abundance or excess. The single pitch roof with a smart geometric trick enabling the water to be evacuated further away from the lateral facade, folding panels covering the big sliding door and the window of the mezzanine covered by a vertical brise-soleil of the wooden facade add to the effect of architectural richness. Apart from a hefty form, the project seems to be a clear statement of how important is the context thanks to a wide opening of the threefold sliding door that frames the "vista" of the adjacent lake. The project ranks very high in the jury's internal "lifestyle / livability" rank for it touched emotional strings among many jurors who were overwhelmed by both architectural qualities of the outer form and of the interiors, but also because of a feeling of harmony with the surrounding it emanated. It is not a very common situation when experiencing the place, and the building becomes a strong sensorial pleasure accompanied by the positive judgement of purely analytical nature.

Chata u jezera, Doksy  
FAM Architekti, s. r. o.

Autoři / Architects  
Pavel Nasadil  
Jan Horký

Spoluautor / Cooperation  
Ondřej Freudl

Klient / Investor  
soukromý investor / private person

Realizace / Year of completion  
2009–2014

# JAVORNICKÁ PALÍRNA

ADR

JAVORNICE  
DISTILLERY









Pohled ze dvora



Pohled ze sadu



Pohled z ulice



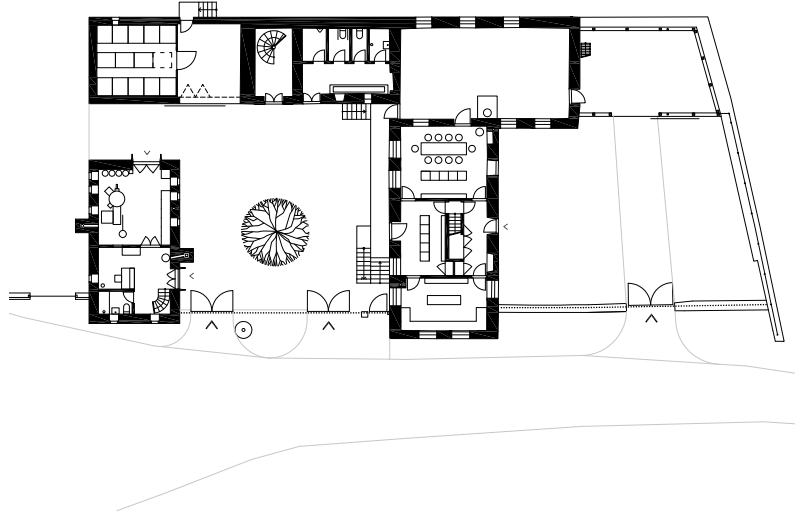
Pohled z ulice



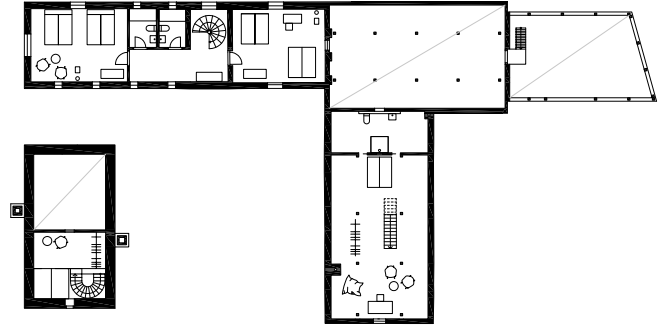
Detail fasády



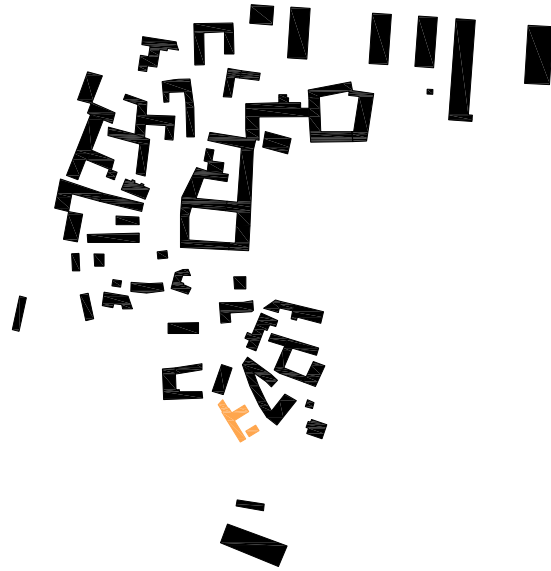
Pohled do interiéru



Púdorys přízemí



Púdorys patra



Na místě hospodářské usedlosti z konce 19. století vznikl nový, částečně rekonstruovaný areál Javornické palírny. Nejedná se pouze o novostavbu ovocného lihovaru, ale také o další rekonstruované budovy bývalého hostince, chlěvy a stodolu. Dále je zde ubytování pro členy rodiny majitele a jejich případné hosty. Součástí Javornické palírny je také ovocný sad a zahrada. Usedlost stojí v kopcovité krajině mezi městy Bavorov a Vlachovo Březí. Návrh rekonstrukce vycházel z původního členění a umístění budov, které byly ve špatném technickém stavu. Proto došlo ke stržení veškerých novodobých přístavků a dostaveb včetně střech a krovů, byly zachovány pouze základní hmoty a některé nosné stěny hlavních budov. K nim pak byly dostavěny nové objekty kvasírny a dřevník s garáží. Zcela novým objektem je palírna, která je umístěna tak, že s původními budovami vytváří částečně uzavřený a chráněný dvůr. Snahou architektů bylo zachovat maximum z původních architektonických prvků budov a tam, kde to již nebylo možné, je nahradit podobnými detaily přenesenými z jiných staveb. U novostaveb jsme volili materiály nové, současné, avšak s respektem k původní stavbě. Návrh vzhledu budov, výraz fasád i tvar střech byl výrazně ovlivněn bezprostředním okolím. Většina fasád má klasickou vápennou omítku, části budov s dřevěnou nosnou konstrukcí jsou obloženy dřevěnými prkny, pouze pro palírnu samotnou bylo zvoleno pohledové zdivo z plných cihel natřené bílou barvou. Z dálky, při příjezdu do Javornice, tak není na první pohled patrné, že se jedná o novostavbu, při bližším a podrobnějším prozkoumání je to však zcela zřejmé. Palírna se tak stala přirozenou součástí obce.

#### Hodnocení poroty

Porota oceňuje velmi precizní uspořádání rekonstruované bývalé hospodářské usedlosti. Stávající a nové hmoty vytvářejí nový soubor přirozeně, s atraktivními a dobře proporčně formovanými vnějšími prostory. Nová bílá kostka u silnice jasně definuje hranici usedlosti vůči otevřené krajině, pracuje s mohutným stromem a kapličkou na druhé straně v klasické vstupní situaci. Renovace starých částí, stejně jako materiály, vypadají nevzrušivě, přirozeně a bez jakýchkoliv rádooby moderních atributů. Lehký materiálový posun mezi starým a novým přesto umožňuje nové části rozeznat. Vysoce kultivovaný přístup architekta i klienta představuje nepochybně modelový zásah do struktury ustáleného charakteru typické české vesnice.

Javornická palírna, Javornice-Dub  
ADR, s. r. o.

Autoři / Architects  
Petr Kolář  
Aleš Lapka

Spoluautoři / Cooperation  
Jana Zoubková  
Markéta Kavalírová

Klient / Investor  
soukromý investor / private person

Realizace / Year of completion  
2013–2016

#### Jury statement

The jury highly appreciates highly the precise setting of the reconstructed former estate. The existing and the new volumes build a new ensemble in a natural way, with attractive and well-proportioned outer spaces. The new white cube set close to the road clearly defines the border of the settlement structure against the open landscape, building with the mighty tree and the wayside shrine on the opposite side in a classic gateway situation. The renovation of the old parts as well as the overall materialization appears unexcited, natural and without all modish attributes. The light material shift between old and new still lets the new parts distinguishable. The highly cultivated approach of both the architect as well as the client presents doubtlessly a model intervention in a grown settlement structure of a typical Czech village.

MIMOŘÁDNÉ

CENY

Partneři České ceny za architekturu mohou vybrat některé z přihlášených děl, případně osob, a nominovat je na udělení Mimořádné ceny.

MIMOŘÁDNÉ

CENY

MIMOŘÁDNÉ

CENY

SPECIAL

AWARDS

SPECIAL

AWARDS

Partners of the Czech Architecture Award can select some of the entered works or persons and nominate them for the Special Awards.

AWARDS

SPECIAL

**VELUX®**

# DŮM PRO SPISOVATELKU V ČECHÁCH

## Emergenative Architecture

## A HOUSE FOR A WRITER IN BOHEMIA



Prizemi, chodba



Obývací prostor s kuchyní





Foto: Petr Machan



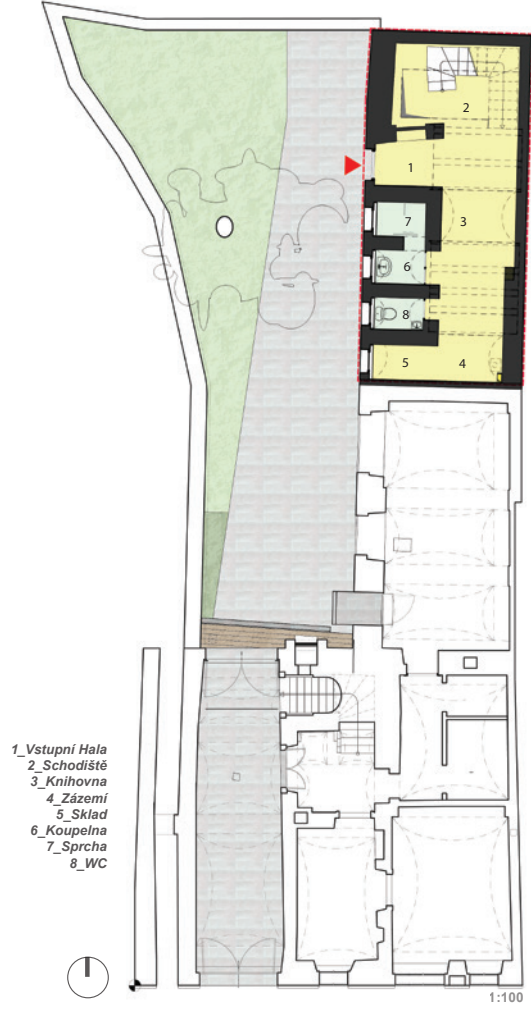
Přízemí, schodiště

Druhé patro



VELUX SPECIAL AWARD  
FOR THE BEST WORK WITH DAYLIGHT IN INTERIOR

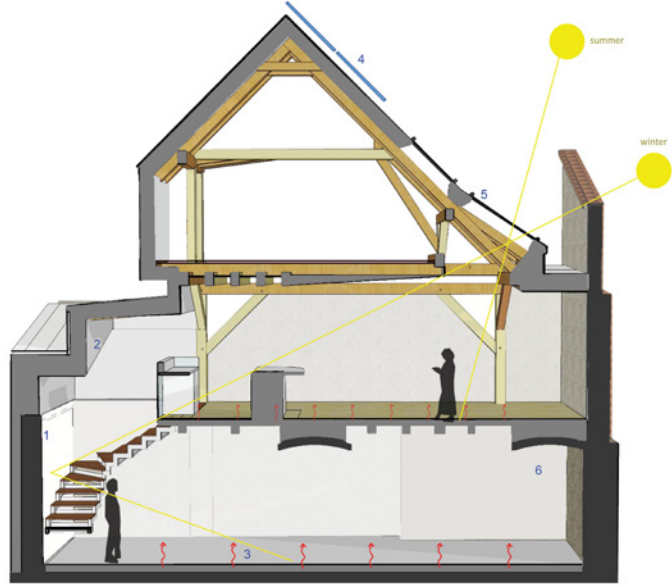
CZECH ARCHITECTURE AWARD 2017



Půdorys přízemí



Situace



Řez

Padesát kilometrů od Prahy se nachází venkovská přístavba naplněná světlem... Je součástí stávajícího celku budovy, vestavěná do dvora, těsně za náměstím. Negativní objemy uvnitř i vně navrženého domu definují prostor – artikuluji rozdílnost od sousední budovy a řeší vnitřek jako spojitý prostor mezi úrovněmi. Tři patra tvoří tři spojené objemy, které přecházejí od těžkých materiálů k lehkým materiálům. Stávající zdivo původního stavení (pískovec a cihla) bylo zachováno. Nové materiály byly zvoleny tak, aby dosahovaly co nejnižší karbonové stopy a zároveň měly dlouhou životnost (místní dřevo, bambus a bílý hliník). V kontextu vesnického osídlení (dům navazuje na tradici zděných a dřevěných stavení) ale vytváří moderní současnou podobu. Místní řemeslníci prováděli stavbu za použití tradičních tesařských technik, takže vznikla staro-nová identita domu. Výhledy z domu do zahrady a na nebe podtrhují úzké sepětí s venkovským prostředím. Dům je orientován na jihozápad, kvůli dennímu osvětlení a přirozenému větrání. Čistého vzduchu je v interiéru docíleno pomocí rekuperační jednotky (HRV technologie). Dešťová voda je svedena do zahrady. V zimě je severní zeď domu zahřívána sluncem a funguje jako pasivní tepelná stěna. Sálavé vytápění přemísťuje teplo pasivně do ostatních stěn. V objektu je využit vysoce účinný systém recyklace a využití energie k vytápění. Tepelná ztráta domu je nízká (činí méně než 0,15 W/m<sup>2</sup>K), zabezpečená také okny s trojsklem. Nové stěny jsou montované oboustranně, mají nízkou propustnost, bez tepelných mostů a jsou izolovány proti vlhkosti. Přirozená a nucená cirkulace vzduchu na obou stranách minimalizuje výskyt vlhkosti. Kombinace původního a nového je cenově efektivní a energeticky úsporné řešení a zkvalitňuje život obyvatel domu.

Dům pro spisovatelku v Čechách, Hoštka  
Emergenative Architecture

Autor / Architect  
Elan Neuman Fessler

Klient / Investor  
soukromý investor / private person

Realizace / Year of completion  
2012–2015

#### Odůvodnění udělení

##### Mimořádné ceny

Obnova domu zrcadlí pokoru k práci předchozích generací, na jejichž základech vyrůstá nový moderní obytný prostor, který naplňuje myšlenku zvýšení kvality života obyvatel. Třípodlažní otevřený vnitřní prostor cíleně pracuje s denním světlem a efektivně jej distribuuje do všech podlaží. Na zdravém vnitřním prostředí se podílí také hybridní systém ventilace, který zajišťuje kvalitu vnitřního vzduchu. Komplexní přístup k návrhu zohledňuje celkovou uhlíkovou stopu domu a zahrnuje nejen promyšlený energetický koncept, ale reflektuje i typ použitých materiálů a nakládání s pitnou vodou.

#### Justification of awarding the

##### Special Award

The renovation of the house reflects the humbleness to the work of the ancestors based on which grows out a new modern living space fulfilling the idea of an upgraded quality of life of its inhabitants. The three-storied open internal space intentionally works with light effectively distributing it into all stories. The hybrid ventilation system maintaining the quality of the internal air also contributes to the healthy environment in its interior. The complex approach to the design takes into consideration the house's carbon footprint including not only a sophisticated energy-management concept but, at the same time, reflecting the type of used materials and drinking water management.



# LÉTO POD VIADUKTEM

## CCEA MOBA

# SUMMER UNDER THE VIADUCT

Foto: Lukáš Cetena

Taneční kurzy

Celkový pohled

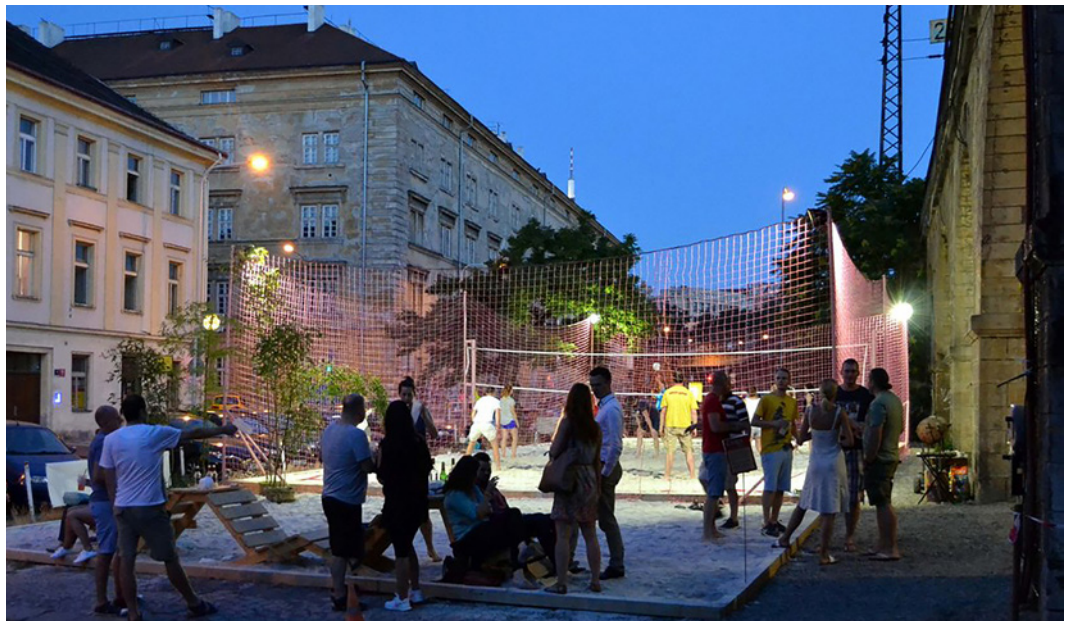


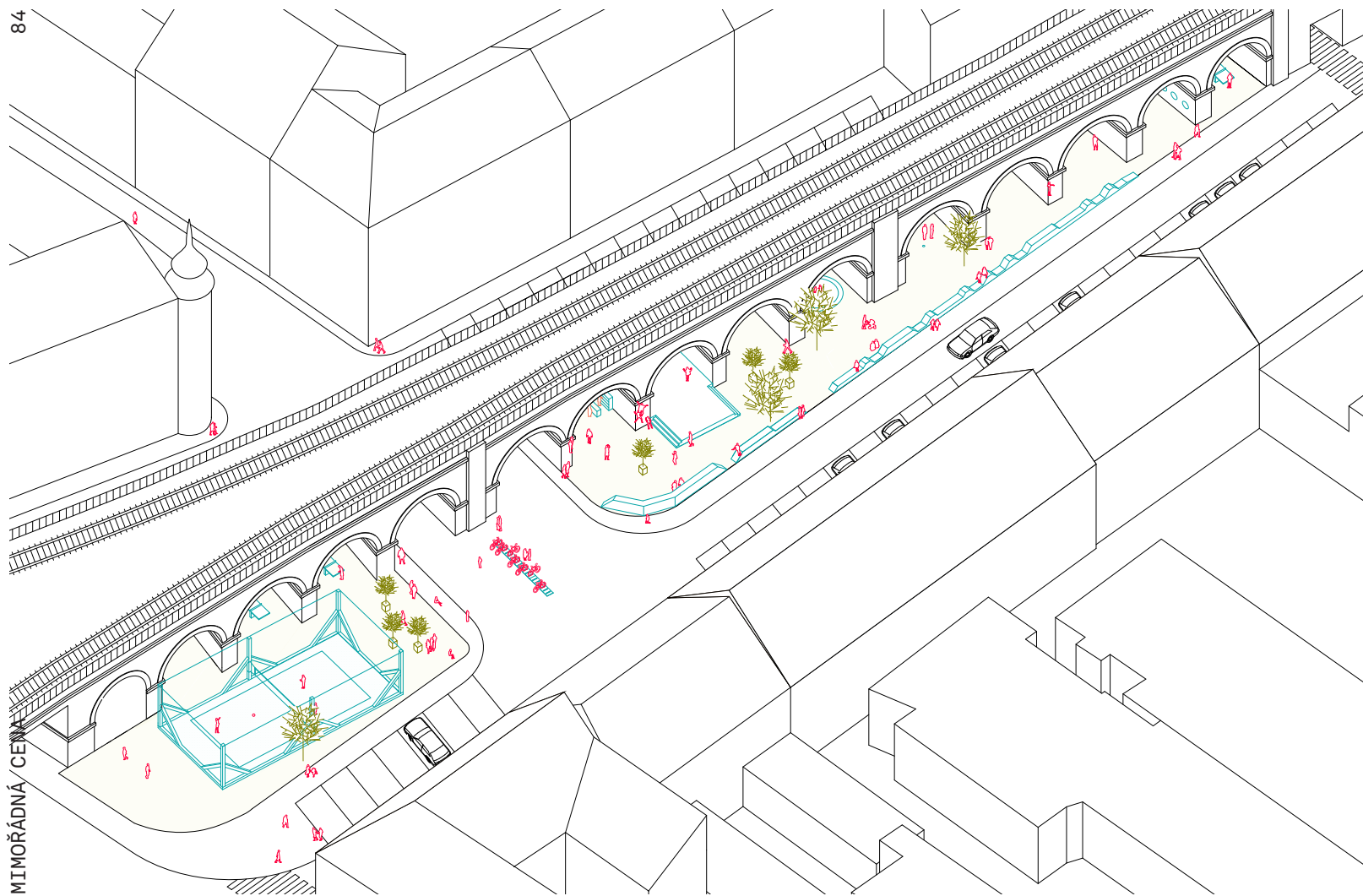


Trampolína



Volejbal





Axonometrie prostoru pod Negrelliho viaduktem

Negrelliho viadukt – příležitost pro kreativní město – je dlouhodobý projekt CCEA MOBA, který se věnuje experimentování mezi architekturou, uměním a veřejným zájmem. Na projekt se architekti – iniciátoři – zaměřují od roku 2013, kdy byl investorem SŽDC představen projekt rekonstrukce mostu. Připravovaná rekonstrukce bude mít hlavně technický charakter, soustřeďuje se na železniční trať a původně ani okrajově nepočítala s možností proměny a využití prostoru okolo stavby. Záměrem bylo upozornit na potenciál Negrelliho viaduktu a ověřit způsoby, jak ho začlenit do městského života. Jednání mezi veřejným sektorem vyústila v intervenci přímo na místě, která testovala dopad na lokalitu a komunikovala nové možnosti využití oblouků s obyvateli. Veřejný prostor „pod mostem“ si oblíbili nejen místní obyvatelé, ale také lidé, kteří nedaleko pracují, a turisté. Vznikl zde prostor zejména pro relaxaci, ale také pro sport, hudební, divadelní a další představení. Program vytvářeli přímo obyvatelé Prahy. CCEA MOBA současně představilo vizi, která chce proměnit prostory pod oblouky mostu trvale – v bistra, řemeslné dílny, galerie a ateliéry – a podpořit tak drobnou produkci a kreativitu, která je základem DNA Karlína. Díky projektu Léto pod viaduktem se podařilo dojít ke shodě nad novým využitím jak mezi veřejnou sférou, tak mezi místními obyvateli. Proměna viaduktu se tak dostala do dalších fází příprav ve spolupráci s Magistrátem hl. města Prahy a IPR Praha – s perspektivou realizace ke konci rekonstrukce 2017–2020. Léto pod viaduktem dokazuje, že architekt je schopen současně v roli občana, kterému není jeho okolí lhostejné, iniciovat proměnu třeba i stavby o velikosti jednoho kilometru. Negrelliho viadukt – příležitost pro kreativní město je hledáním cesty, jak může kreativní aktivita přispět ke zlepšení města.

#### Odůvodnění udělení Mimořádné ceny

Oceňujeme angažovaný přístup k záchraně a tvorbě výjimečného veřejného prostoru, který svou podobou a náplní zásadně pozitivně ovlivní západní část Karlína. Věříme, že dlouhodobá snaha upozornit formou vzdělávacích a volnočasových aktivit na potenciál oblouků Negrelliho viaduktu v budoucnu vyústí v oživení parteru této funkční technické památky.

#### Justification of awarding the Special Award

We appreciate the active approach to the salvation and creation of a unique public space that will, by its appearance and function, crucially affect the west part of Karlín. We believe that the long-term effort to draw attention to the potential of the arches of the Negrelli Viaduct will result in revitalising of the streetscape of this technical monument in the future.

Léto pod viaduktem, Praha  
CCEA MOBA

Autor / Architect  
Yvette Vašourková  
Igor Kovačević  
Karin Grohmannová  
František Novotný

Spoluautoři / Cooperation  
Eva Bártová  
Rostislav Krones  
Barbora Slavičková

Klient / Investor  
CCEA MOBA

Rok dokončení / Year of completion  
2016



# ARCHEOPARK PAVLOV

## Architektonická kancelář Radko Květ

Foto: Gabriel Dvořák

Archeopark, v pozadí zřícenina Děvičky



Hlavní vstup do podzemní části objektu





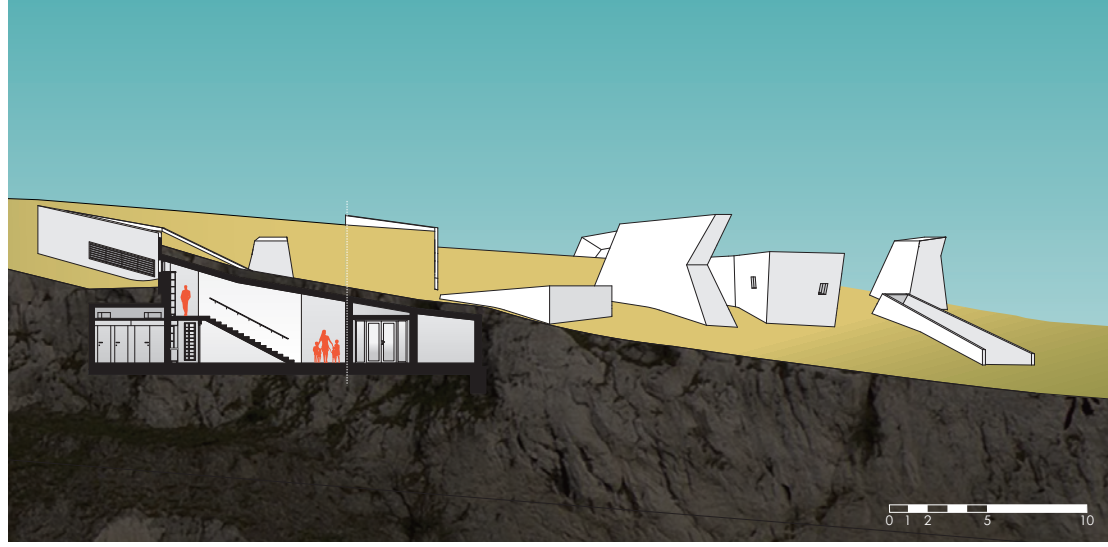
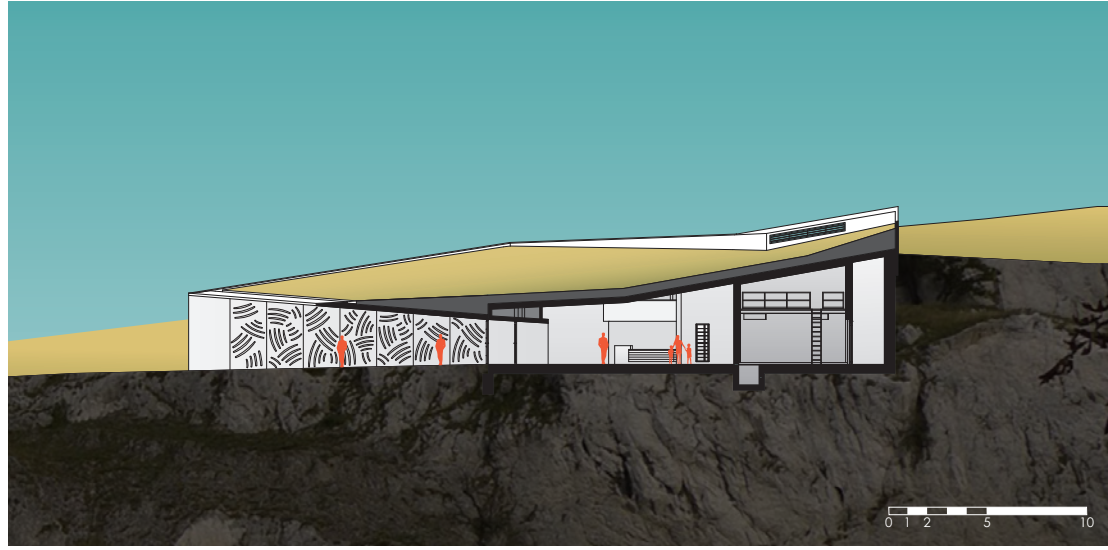


Pohled do prosvětlovací věže na exponát „věstonického trojhrobu“



Pohled do prosvětlovací věže s vystavenými exponáty





Komplex sídlišť z období paleolitu – doby lovců mamutů – poskytl za dlouhá desetiletí výzkumů obrovské množství kamenných a kostěných nástrojů, uměleckých předmětů, ale i kosterních ostatků člověka současného typu, díky kterým patří Pavlov a Dolní Věstonice mezi přední archeologické lokality v celosvětovém měřítku. Přestože jsou památky minulosti kulturním statkem s mimořádnou hodnotou, jsou zároveň symbolickou součástí místní kultury, něčím, co zásadně utváří vztah obyvatelstva k regionu, na co lze být pyšný a skrze co lze budovat vztah ke své zemi. Z hlediska širších urbanistických vztahů má archeopark významnou polohu. Nachází se na rozhraní extravilánu obce a volné krajiny a je zároveň součástí působivé scenérie Pálavských vrchů. Celý objekt je umístěn pod terén, ze země vstupují pouze části bílých betonových věží. Architektonické řešení vychází z daností lokality a bylo určeno třemi zásadními hledisky: 1. Staveniště je součástí území národní kulturní památky a výstavba objektu, kromě expozice „in situ“, byla povolena pouze na ploše již archeologicky zkoumané. 2. Vycházeli jsme z předpokladu, že se archeologické nálezy nacházejí 4 až 5 m pod stávajícím terénem. 3. Stavba se nachází v chráněné krajinné oblasti. Z těchto hledisek vzešel koncept podzemní stavby a volné parafráze „vápencových skal vybíhajících ze zeleně luk a vinogradů“. Hlavní výstavní prostor a administrativní, technické a sociální zázemí jsou ukryty ve svahu. Do exteriéru vystupují prosvětlovací věže, nálevkovitě tvarovaný vstup a výhledy na Děvičky a jezero. V rovině motivů je stavba spojena s plasticky tvarovanými jeskynnými prostory. Pokud se jedná o materiály, používáme soudobé vyjadřovací prostředky: monolitický reliéfní beton, dubové dřevo a sklo.

#### Odůvodnění udělení Mimořádné ceny

Projekt není replikou historického charakteru, je něčím novým v nové době. Prokazuje respekt k okolí, k místu, ke krajině a všemu, co je s ní spojeno či co ji utváří. Archeopark Pavlov AOPK ČR ocenila zejména jako kvalitní dílo moderní architektury citlivě vsazené do krajinného rázu místa s hlubokou vazbou na přírodní, kulturní i historické dědictví a hodnotu krajiny Pálavy a jejího okolí s respektem k duchovním hodnotám. Náplní má stavba nadmístní i nadregionální význam.

Archeopark Pavlov  
Architektonická kancelář Radko Květ

Autoři / Architects  
Radko Květ  
Pavel Pijáček

Spoluautoři / Cooperation  
Barbora Fišerová  
Jiří Zrzavý  
Lukáš Gergela  
Verena Dickmann  
Jiří Markevič  
Dagmar Květová  
Klára Michálková  
Radek Sládeček  
Lucie Surá  
Richard Mátl  
Renata Košťálová

Klient / Investor  
Regionální muzeum v Mikulově

Realizace / Year of completion  
2010–2016

Archeopark Pavlov získal Hlavní cenu Česká cena za architekturu 2017 – viz s. 34.

Pavlov ArcheoPark was awarded the Main Award of the Czech Architecture Award 2017 – see page 34.

#### Justification of awarding the Special Award

This project is not a replica of a historic character. It is something new in a new time. It shows respect to the surroundings, the place, the landscape, and everything related to it or forming it. The Nature Conservation Agency of the Czech Republic appreciated the Pavlov Archeopark especially as a high-quality work of modern architecture sensitively positioned into the natural character of the place with a deep bond to the natural, cultural, and historic heritage and the value of the Pálava landscape and its vicinity, respecting its spiritual values. By its content, the significance of this building reaches far beyond the location of the region.



# SPOLEČENSKÉ CENTRUM BREDA & WEINSTEIN

Šafer Hájek  
architekti

# BREDA & WEINSTEIN COMMUNITY CENTRE



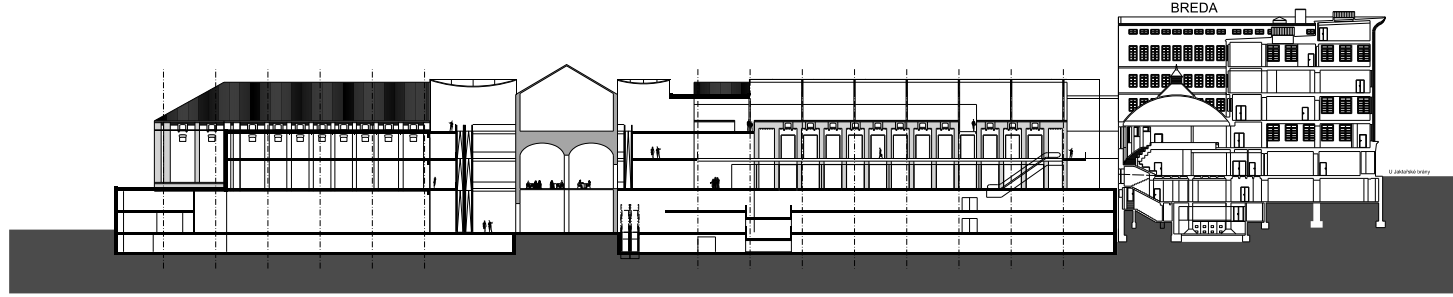
Historická budova a nově  
vložené konstrukce



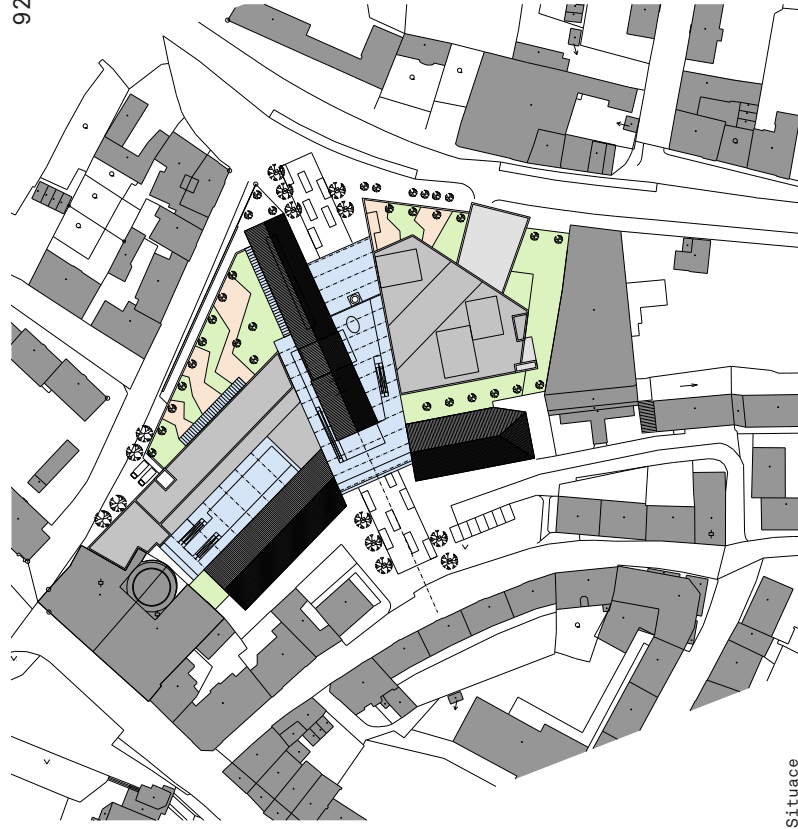
Zachované komínové těleso



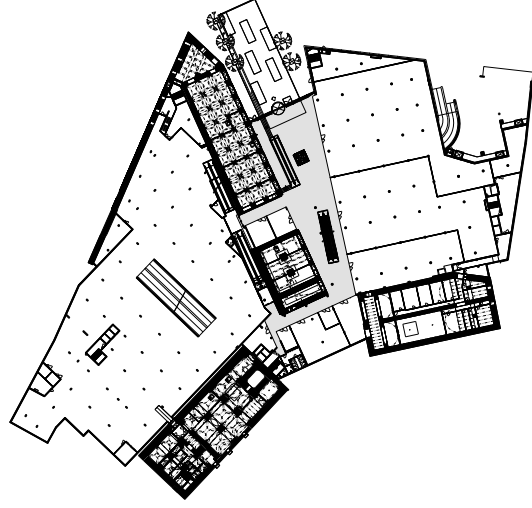
Pohled na vstup



Řez



Situace



Půdorys přízemí

Rekonstrukcí a dostavbou stávajících objektů bývalého pivovaru Zlatovar vzniklo v Opavě nové společenské a komerční centrum BW. V další etapě bude toto centrum spojeno se stávajícím obchodním domem Breda ze 30. let minulého století. Komplex budov bývalého měšťanského pivovaru (Zlatovar) se nachází na východním okraji historického jádra města Opavy. Po dohodě s orgány památkové péče byly zachovány stávající objekty varny, spilky, staré sladovny a nové sladovny, fasáda ležáckých sklepů v Pivovarské a komínové těleso. Dále interiéry varny a spilky s konstrukcí zaklenutí. Klíčové stávající objekty dvou sladoven, varny a spilky jsou velmi logicky umístěny ve vztahu k původním hradbám a poloze historického jádra. Přirozeně se tak staly základem prostorového a funkčního uspořádání nového komplexu. Podél stávajících objektů byly vloženy dvě hlavní zasklené městské ulice s novou architekturou na druhé straně těchto veřejných prostor. Jedna pasáž je položena kolmo na hrady, druhá je tečnou hradeb a míří k rotundě stávajícího obchodního domu Breda. Dosavadní objekty se tím stávají součástí prostorového konceptu, jejich fasády se staly součástí nově vytvořených atrií a základními prvky orientace v komplexu. Po vyřešení majetkové situace je investor projektu připraven napojit nový komplex na stávající Bredu. Objem komplexu je záměrně rozdělen do více menších částí pomocí zasklených atrií a prostřednictvím artikulace stávajících budov. Komplex tím získává měřítko, které je více v souladu s měřítkem okolní rostlé zástavby. Většina velkých střech je navržena jako zelené terasy s výhledy. Hrany venkovních teras jsou lemovány vzrostlou zelení v kontejnerech.

#### Odůvodnění udělení Mimořádné ceny

Citlivou rekonverzi bývalého zchátralého pivovaru se podařilo získat nové společenské a obchodní centrum města i regionu. Autoři přistupovali s úctou k architektonickým kvalitám původní industriální stavby a podařilo se jim zachovat pivovarský komín i historický ráz fasád a cihelných zdí. Stavba se navíc snažila o ohleduplný přístup k životnímu prostředí v průběhu výstavby ve vlastním provozu – získala proto certifikát BREEAM Good. Název Breda & Weinstein odkazuje na chátrající opavský obchodní dům Breda navržený významným vídeňským architektem Leopoldem Bauerem, který se nachází v těsné blízkosti a plánuje se díky promyšlenému urbanistickému řešení autorů jeho propojení s novým obchodním centrem.

Společenské centrum Breda & Weinstein, Opava  
Šafer Hájek architekti, s. r. o.

Autoři / Architects  
Oldřich Hájek  
Jaroslav Šafer

Spoluautoři / Cooperation  
Laco Fecsu  
Olga Kostržížová  
Jakub Koníř  
Radek Toman  
Aleš Marek – projektant

Klient / Investor  
Mint Investments, s. r. o.

Realizace / Year of completion  
2008-2012

#### Justification of awarding the Special Award

Due to a delicate reconversion of the dilapidated old brewery, the town and the region acquired a new community and commercial centre. The investor and the architects approached the architectural qualities of the original industrial building and were able to salvage the brewery stack and the historic character of facades and masonry walls. The project, moreover, tried to be environmentally friendly not only during construction but the operation life, too – it was, therefore, certified BREEAM Good. The name Breda & Weinstein refers to the Breda deteriorating department store in Opava designed by a renowned Vienna architect Leopold Bauer. The department store is close to the new building, and the plan is, due to the architects' sophisticated urbanistic design, to connect it with the new centre.

VÝJIMEČNÝ

POČIN

VÝJIMEČNÝ

POČIN

VÝJIMEČNÝ

POČIN

VÝJIMEČNÝ

POČIN

V rámci České ceny za architekturu jsou rovněž oceňovány výjimečné aktivity na poli architektury. Nominace, stejně jako hlasování, provádějí členové Akademie ČCA.



As part of the Czech Architecture Award, the unique activities in the field of architecture are also acknowledged. Their nomination, as their selection and voting, is made by members of the Academy of CCA.

UNIQUE

FEAT

UNIQUE

FEAT

UNIQUE

FEAT

UNIQUE

FEAT



Michal Škoda s architektem Petrem Märklim, 2017



Z výstavy Vnímání – Jan Šépka Architects, 2016



Z výstavy Smiljan Radic – Bestiary / Bestiář, 2017



Z výstavy MCA Ateliér Pavla Melkova – Miroslav Cikán, 2014

## DŮM UMĚNÍ V ČESKÝCH BUDĚJOVICÍCH ČESKÉ BUDĚJOVICE ART HOUSE

Kurátorská činnost Michala Škody  
Curatorship of Michal Škoda

[www.dumumenicb.cz](http://www.dumumenicb.cz)

### Odůvodnění Akademie ČCA

Výrazná a vysoce kvalitní více než dvacetiletá kurátorská práce Michala Škody v Domě umění v Českých Budějovicích (Galerii současného umění a architektury) dělá z původně malé regionální galerie jedno z významných center domácí umělecké a v posledních letech především architektonické scény, s významnými mezinárodními přesahy. Unikátní propojení současného umění, architektury a veřejného prostoru přináší inspirativní podněty pro přemýšlení o podstatě architektonické a umělecké tvorby vůbec.

V loňském roce se podařilo v rámci výstavního programu galerie pozvat řadu výjimečných osobností a také např. realizovat unikátní a odvážný projekt architekta Jana Šépky nazvaný Vnímání. Nabídl veřejnosti možnost zažít a vnímat prostor galerie i centrálního náměstí s náhle skrytou Samsonovou kašnou (která se tak v podstatě stala znovuobjeveným dílem) jiným způsobem a vedl k zamyšlení nad tím, co pokládáme za důležité součásti a dominanty veřejného prostoru, jak vnímáme některé skryté prostory a nakonec i celé město v rámci každodennosti. Za 24 dní výstavou prošlo neuvěřitelných 36 tisíc návštěvníků.

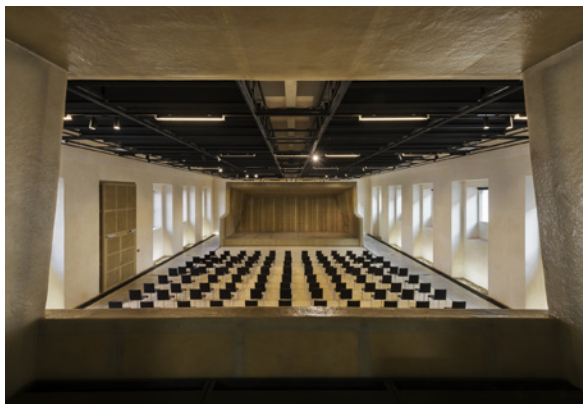
### Academy Statement

The outstanding and excellent curatorship of Michal Škoda at the České Budějovice Art House (Gallery of Contemporary Art and Architecture) makes the initially small regional gallery one of the significant centres of local art and, lately, namely the architectural scene reaching out even internationally. The unique interconnection of modern art, architecture, and public space brings up inspirational impulses for thinking about the substance of architectural and artistic creating in general.

The past year was successful as it was possible to invite many distinctive personalities in the framework of the exhibition program, and, among others, organise a unique and daring project by Jan Šépka named Perception. It offered an opportunity to the public to experience and perceive the space of the gallery and the central square with the suddenly concealed Samson Fountain rather differently. (The fountain, in fact, became a re-discovered artwork). It made people think about what they consider as important parts and landmarks of public space, how they perceive some hidden spaces, and, in the end, the entire city as part of their everydayness. Unbelievable thirty-six thousand visitors saw the exhibition in 24 days.



Starostové Michal Kortyš a Miroslav Brýdl s architektem Zdeňkem Sendlerem v Litomyšli. Foto: archiv Zdeňky Vydrové



HŠH architekti, Multifunkční sál v Litomyšli, 2014. Foto: Ester Havlová



Josef Pleskot, Revitalizace zámeckého návrší v Litomyšli, 2014. Foto: archiv autorů



Ateliér Štěpán, Rekonstrukce piaristického kostela v Litomyšli, 2015. Foto: Jakub Karlíček

## STAROSTOVÉ MĚSTA LITOMYŠL MAYORS OF LITOMYŠL

Miroslav Brýdl, Jan Janeček, Michal Kortyš,  
Radomil Kašpar

### Academy Statement

Miroslav Brýdl, Jan Janeček, Michal Kortyš, Radomil Kašpar, Mayors serving the town of Litomyšl after 1989 deserve to be acknowledged and praised for their systematic work for the town leading to the development of a unique phenomenon of the town of Litomyšl where conceptual thinking about the town and good architecture has been thriving. In this respect, their aptitude to communicate even after they left the office deserves special appraisal because it results in continuity of their work when a change of Mayor does not mean a change of an approach to the development of the town (an effect rather unique in our country).

The merit of the first Mayor after the Velvet Revolution is in the initial setup of rules and following prosperity of the town after 1989. Due to his standpoints, opinions, and effort, the perception and role of architecture in the town remarkably shifted forward. His determination resulted in inscribing the Chateau and its grounds in the UNESCO World Heritage List. During his twelve years in the office, Miroslav Brýdl stood up for many outstanding projects developed by renowned architects; many of them awarded. Even in more difficult situations, Miroslav Brýdl did not give up supporting architecture and a spiritual environment. He proved how vital for the town was lending an ear to Municipal Architect Ms Zdeňka Vydrová and cooperating with other architects. And he could make the best of it. He played an important role in the conversion of architecture in Litomyšl as a politician and has still been active as a citizen, too.

### Odůvodnění Akademie ČCA

Starostové města Litomyšl po roce 1989 Miroslav Brýdl, Jan Janeček, Michal Kortyš a Radomil Kašpar si zaslouží uznání a ocenění za svoji soustavnou práci pro město, která vedla ke vzniku mimořádného fenoménu města Litomyšl, kde se daří koncepčnímu uvažování o městě i dobré architektuře. Zvláštní ocenění si pak v této souvislosti zaslouží jejich schopnost spolu komunikovat i poté, co odešli z funkce starosty, což vede ke kontinuitě této práce, kdy změna starosty neznamená změnu v přístupu k rozvoji města (jev u nás dosti ojedinělý).

První porevoluční starosta Miroslav Brýdl se zasloužil o počáteční správné nastavení pravidel a o následný rozkvět svého města po roce 1989. Díky jeho postojům, názorům a úsilí se významně posunulo vnímání a role architektury ve městě. Jeho snažení vedlo k zápisu zámeckého areálu na seznam světového dědictví UNESCO. Za dvanáct let v úřadu se zasadil o řadu významných staveb projektovaných špičkovými architekty, z nichž mnohé získaly ocenění. Miroslav Brýdl ani v náročnějších situacích neustával v podpoře architektury a duchovního prostředí. Prokázal, jak důležité je pro město naslouchání městské architektce Zdeňce Vydrové a také spolupráce s dalšími architekty, a dokázal možností využít. Podílel se významně na proměně architektury v Litomyšli jako politik a nyní je stále aktivní i jako občan.

BOURÁNÍ  
DEMOLISHING

Rozhlasový pořad Českého Rozhlasu Radia Wave  
a Adama Gebriana  
Programme on Radio Wave hosted by Adam Gebrian

[wave.rozhlas.cz/bourani-5183538/o-poradu](http://wave.rozhlas.cz/bourani-5183538/o-poradu)

Odůvodnění Akademie ČCA

Dlouhodobě vysílaný rozhlasový publicistický pořad připravovaný a moderovaný architektem Adamem Gebrianem představuje výjimečně kvalitní a aktuální přehled všeho důležitého, co se v české architektuře odehrává, formou osobních výpovědí pozvaných hostů.

Bourání (bourání klišé, mýtů, předsudků a stereotypů v přímém přenosu na Radiu Wave) vzniklo počátkem roku 2009 jako pořad, jehož smyslem bylo představit architektky a jejich práci. „Architektura je všude kolem nás. Zásadním způsobem ovlivňuje naši psychickou pohodu. Stejný vztah, který poutá film a jeho soundtrack, spojuje architekturu a naše životy. Přesto o ní víme tak málo. Stojí za to, něco se o architektuře a o jejích tvůrcích – architektech, dozvědět. Kdo jsou, čím se zabývají, co je náplní jejich práce a co pro vás mohou udělat,“ představuje svůj pořad Adam Gebrian.

Pořad postupně zmučoval v rozhovory s kreativními lidmi z různých oborů s architekturou volně souvisejících. Původní skepse, že o hmotných, vizuálních věcech, stavbách není možné mluvit v rozhlase, zmizela hned s prvními díly. Moderátor si své hosty sám vybírá z výjimečných a vážených osobností nejen architektonického oboru. Adam Gebrian sám nenavrhuje domy, přesto však propagací kvalitní architektury přispívá k jejich vzniku.

Academy Statement

A current affairs programme for a long time published on the radio prepared and hosted by architect Adam Gebrian represents an up-to-date review of an outstanding quality covering all hot matters happening on the Czech architectural scene presented in the form of personal testimonies given by guests.

Demolishing (demolishing of clichés, myths, prejudices, and stereotypes live on the Radio Wave) started at the beginning of 2009 as a programme aiming to present architects and their work. “Architecture surrounds us everywhere. It crucially influences our mental wellbeing. The same bond linking a film and its soundtrack links architecture and our lives. Nevertheless, we still know so little about it. It is worth learning something about architecture and its creators – architects. Who they are, what they deal with, what are their tasks, and what they can do for you” – this is how Adam Gebrian introduces his programme.

The programme mutated into interviews with creative people from various fields loosely linked to architecture in time. The original scepticism that material, visual matters, buildings cannot be discussed on the radio disappeared with the first parts. The host selects his guests himself among outstanding and reputable personalities and not only from the world of architecture. Adam Gebrian is not a practising architect, yet by promoting good architecture, he contributes to its creating.



Foto: archiv Radia Wave

Seznam nominací na Výjimečný počin

Dům umění v Českých Budějovicích  
Centrum pro střeoevropskou architekturu (CCEA)  
reSITE (konference)  
DOX – Centrum současného umění  
Galerie Jaroslava Fragnera  
Squat iD23 (projekt)  
99 DOMŮ 2 (kniha)  
Ex-centric – Architektura mimo centra (spolek)  
Soňa Ryndová (osobnost)  
Landscape festival  
Dialogy s historií (přednášky)  
Strategický plán hlavního města Prahy (publikace)  
Kabinet architektury (spolek)  
Forma sleduje smysl / na okraj architektury (kniha)  
Prof. Ján Stempel (osobnost)  
Starostové města Litomyšl  
Alice Štefančíková (osobnost)  
4AM Fórum pro architekturu a média – PRAHA/Fórum pro architekturu a média  
Martin Kupka (osobnost)  
Bourání (pořad)  
Nadace Proměny Karla Komárka  
Galerie architektury Brno  
Spolek „Zachraňme kino Varšava“  
CBArchitektura (spolek)  
Pěstuj prostor (spolek)  
Archwars

PROJEKTY

NOMINOVANÉ

NOMINOVANÉ

PRO

EKTU

CTS

PROJ

NOMINATED

NOMINATED

PROJECTS



Administrativní budova firmy Brusivo,  
Rokycany / Zábran – Nová architekti  
(2015)



Archeologická základna Mikulčice /  
Pelčák a partner architekti (2013)



Archeopark Pavlov /  
Architektonická kancelář  
Radko Květ (2016)

Hlavní cena s. 34  
Mimořádná cena s. 86



Bytový dům, Praha 3 / A.LT  
ARCHITEKTI (2016)



Centrum obnovy památek architektury  
20. století, Brno / ARCHTEAM (2014)



Český institut informatiky, robotiky  
a kybernetiky ČVUT v Praze /  
PETR FRANTA architekti & ASSOC.  
(2016)



Dřevák, Líbeznice /  
Atelier M1 architekti (2016)



Dům v cihlové zahradě, Prušánky /  
Jan Proksa, Architekt (2016)

Finalista

s. 52



Dům v plotě, Pardubice-Ohrazenice  
/ Mjólk architekti (2016)

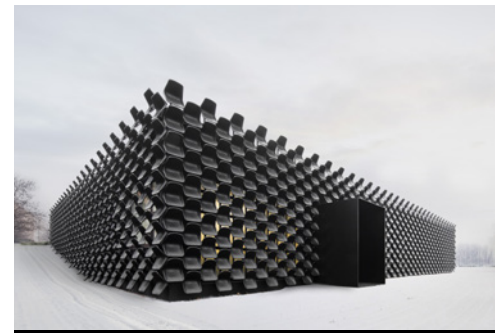




Dům v sadu, Praha-Kyje /  
Šépka architekti (2016)



Filozofická fakulta Masarykovy  
univerzity, Brno / Pelčák a partner  
architekti (2015)



Galerie nábytku, Brno /  
CHYBIK+KRISTOF Architects & Urban  
Designers (2016)

Finalista

s. 58



Gulliver, Praha 7 /  
Huť architektury Martin Rajniš  
(2016)



Chata u jezera, Doksy /  
FAM Architekti (2014)

Finalista

s. 64



Javornická palírna, Dub-Javornice  
/ ADR (2016)

Finalista

s. 70



Komenského most přes Labe, Jaroměř  
/ baum & baroš ARCHITEKTI, EXCON  
(2015)



Komunitní centrum Máj, České  
Budějovice / SLLA Architects  
(2014)

Finalista

s. 46



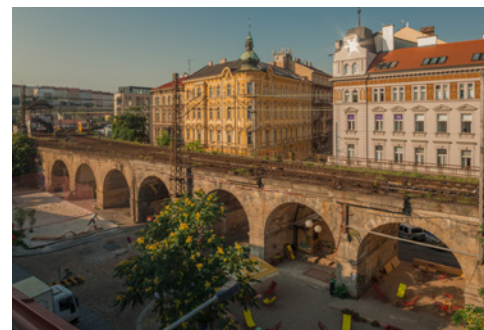
Kostel sv. Václava, Sazovice /  
Atelier Štěpán (2016)



Lávka pro pěší přes Orlici, Hradec Králové / baum & baroš ARCHITEKTI (2012)



Létající černý dům, Pardubice / H3T architekti (2016)



Léto pod viaduktem, Praha-Karlín / CCEA MOBA (2016)

Mimořádná cena

s. 82



Mateřská škola Klecany / ASLB, Ateliér 25 (2014)



Obytný soubor Vackov – Alfarezidence, Praha 3 / UNIT architekti, Jiran Kohout architekti (2012)



Palác Křižík 2, Praha 5 / D3A (2012)



Parkovací dům na ulici Panenská, Brno / Architekti Hrůša & spol., Ateliér Brno (2016)



Pomník Achima Šipla, Bílý Potok / RH Faktor (2016)



Přestavba rodinného domu pod Kraví horou, Brno / Urban Čelikovský Architekti (2016)



Rekonstrukce severního křídla  
Jezuitské koleje, Kutná Hora /  
Atelier M1 architekti (2014)



Rekreační objekt Ošelín /  
MODULORA (2013)



Revitalizace středu obce Bílovice  
nad Svitavou / P. P. Architects  
(2016)



Rodinný dům na Zeleném pruhu, Praha  
/ D3A (2015)



Rodinný dům RD3, Praha-Kolovraty /  
BY ARCHITECTS (2012)



Rodinný dům ve Všehorech /  
Stempel & Tesař architekti (2016)



Řadové domy ve Zručí /  
Zábran – Nová architekti (2015)



Soukromá rezidence, Čejkovice /  
Studio acht (2014)



Společenské centrum Breda &  
Weinstein, Opava / Šafer Hájek  
architekti (2012)

Mimořádná cena

s. 90



Studentský klub Jihočeské univerzity  
v Českých Budějovicích / Ateliér  
Dvořák architekti (2016)



Terminál Gagarin, Telč /  
ARCHOO (2014)



Tribuna fotbalového hřiště TJ Sokol  
Záryby / caraa.cz (2016)



Vnímání, České Budějovice /  
Šépka architekti (2016)



Vodní dům, Hulice / AND (2016)



Základní škola v Dobřichovicích /  
Šafer Hájek architekti (2014)

Všechna přihlášená díla najdete na  
[www.ceskacenaazaarchitekturu.cz](http://www.ceskacenaazaarchitekturu.cz)

ČESKÁ  
KOMORA  
ARCHITEKTŮ  
děkuje  
partnerům,

kteří  
podpořili  
2. ročník  
České ceny za  
architekturu.

Hlavní partneři



Generální mediální partner



Hlavní mediální partner

HOSPODÁŘSKÉ NOVINY

Záštity



Partneři

OLYMPUS



SAINT-GOBAIN



wiesner hager concept

GRAPHISOFT  
ARCHICAD



LAUFEN

mintinvestments  
Real Estate Group



sto

SOLING



Lindab

ALUPROF  
ALUMINIUM SYSTEMS



COPY GENERAL

DRAGON PRESS  
TESKÁRNÁVÝ KLATOVY



BOHEMIA SEKT  
Chlazení



NESPRESSO

CzechTourism

ČESKÁ CENTRA  
CZECH CENTRES



nadace  
proměny  
nadace Karla Kamárky



Svaz měst a obcí  
SMO  
ČESKÉ REPUBLIKY



zmedia.cz

Mediální partneři

WWW  
SK ARCHINFO



ASB-portal.cz  
odborný stavební portál

dolcevita

ERA21

HOME  
byť dom stál zahrada

LUXUS.cz

SeB  
STAVENICTVÍ  
BYVANÍ

Ttb  
Top trendy v byvaní

STAVBA

StavbaWEB

moderní  
obec

ESTAV.cz

EARCH.

VEREJNÁ  
SPRÁVA

# VÝSTAVA

PRAHA

28. 11. 2017  
17.00 vernisáž výstavy

29. 11. 2017 – 28. 1. 2018

Galerie Jaroslava Fragnera  
Betlémské náměstí 5a, Praha 1





42 nominovaných děl  
6 finalistů  
1 vítěz  
3 výjimečné počiny  
4 mimořádné ceny

ČESKÁ

CENA

ZA

2017

ARCHITEKTURU

42 nominovaných děl  
6 finalistů  
1 vítěz  
3 výjimečné počiny  
4 mimořádné ceny

VÝSTAVA

BRNO

ČESKÁ

CENA

ZA

ARCHITECTURU

13. 2. 2018  
17.00 vernisáž výstavy

2017

14. 2. – 9. 3. 2018

Galerie architektury Brno  
Starobrněnská 18, Brno-město



Katalog 2. ročníku České ceny za architekturu

Českou cenu za architekturu vyhlašuje Česká komora architektů.

Redakce

Markéta Pražanová

Jazykové korektury

Josef Šebek

Překlad

Lucie Mertlíková

Grafický design

studio Jakub Straka

Papír

Arctic Paper G-Print 130 g/m<sup>2</sup>

Arctic Paper Volume White 250 g/m<sup>2</sup>

Náklad

2000 ks

Expedice

27. 11. 2017

Tisk

Triangl, a. s.

Česká komora architektů

Josefská 34/6

118 00 Praha 1

[www.ceskacenaarchitekturu.cz](http://www.ceskacenaarchitekturu.cz)

[www.cka.cz](http://www.cka.cz)

Údaje a obrazová dokumentace byly převzaty z podkladů poskytnutých přihlašovatelem staveb.

Realizační tým České ceny za architekturu

Marie Špačková – vedení projektu, partneři

Tereza Zemanová – tisková mluvčí

Tereza Michalová – přihlášky, akademie, porota

Mirna Pavlovič – koordinace







CENA

ZA

ARCHITEKTURU

ČESKÁ

ARCHITECTURE

CZECH

2017

AWARD

2017