

ČESKÁ
CENA
ZA
ARCHITEKTURU
2018

CZECH
ARCHITECTURE
AWARD
2018



Česká cena za
architekturu 2018

Czech Architecture
Award 2018

Vydáno za podpory Ministerstva průmyslu
a obchodu.



O Ceně	6
Mezinárodní porota	26
Hlavní cena	36
Finalisté	48
Ceny partnerů	92
Výjimečný počín	110
Nominované stavby	114

About the Award	6
International Jury	26
Main Award	36
Finalists	48
Partner Awards	92
Unique Feat	110
Nominated Projects	114

O
CENĚ

ABOUT
THE AWARD

O
CENĚ

ABOUT
THE AWARD

Úvodník

Na počátku roku 145 přihlášených děl, na květnovém nominačním večeru porotou do závěrečného hodnocení nominovaných 33 děl, a konečně 8 finalistů, zveřejněných na listopadovém závěrečném večeru, z nichž jeden se stal laureátem České ceny za architekturu pro rok 2018. Tolik stručná bilance letošního ročníku.

Jsme rádi, že tradicí se už stala porota, sestávající z respektovaných osobností zahraniční architektonické scény. Její kritický, českým prostředím nezatížený pohled, rozšiřující nároky na dobrou architekturu i mimo pouhý kvalitní architektonický koncept, nám bezesporu pomáhá i v naší orientaci ve výsledcích současné české architektonické produkce. Jsme všem jejím členům za jejich práci velice vděční.

Česká cena za architekturu nemá kategorie. Přináší to možná někdy komplikace pro porotu, porovnávající zdánlivě nesouměřitelná díla, ale ve výsledku je možné pozorovat, že o to více vyniká, že není malých úloh nebo neinspirativních míst. Záleží na dobrém zadání, poučeném investorovi, ke spolupráci otevřeném a invenčním autorovi. I možná malá, zprvu banální úloha se může stát velkým dílem svým přesahem mimo pouhé architektonické kvality – svým přispěním ke kvalitě života jak svých uživatelů, tak i širší obce, společností, svým přispěním ke kvalitě vystavěného prostředí, svým přispěním k sice nehmotným, ale možná o to důležitějším kvalitám světa, který nás obklopuje, ve kterém žijeme.

Česká komora architektů přistoupila před třemi roky k organizaci Ceny ne-

jen s ambicí postupně mapovat kvalitu současné české architektonické produkce, ale také s touhou demytizovat povědomí společnosti o práci architektů jako těch, kteří si za klientovy peníze staví své pomníky (abych připomněl výrok Tomáše Bati). Věříme, že se propagace kvalitní architektury i dobře naplňované profese architekta už pomalu začíná dařit, čemuž prospívá i celoroční program doprovodných akcí České ceny za architekturu, směřujících také do regionů.

Přeji vám krásné chvíle strávené s dobrou architekturou, nejen v tomto katalogu.

Ivan Plicka

předseda České komory architektů

Editorial

Of the 145 applications submitted at the beginning of the year, the jury nominated 33 works for the final competition in May. Ultimately, names of eight finalists were published on the public at the final Gala Evening in November, and one of them was awarded the Czech Architecture Award for 2018. It has been a summary of this year's Award run.

We are pleased that a jury consisting of respected foreign personalities on the international architectural scene has become a tradition. Their critical perspective unburdened by the Czech milieu and extending standards for good architecture while going beyond the simple architectural concept certainly helps us in our orientation in the outcomes of contemporary Czech architecture production. We are very grateful to all the jury members for their work.

There are no categories in the Czech Architecture Award. Lacking categories may sometimes be a complication for a jury, comparing seemingly incommensurable works, but in the end, it can be seen that it is even more striking that there are no small tasks or non-inspirational places. Compelling architecture depends on a good assignment, an informed investor, an inventive architect who is open to cooperation. Perhaps even a small, initially banal task can become a great work that goes far beyond mere architectural quality – by contributing to the quality of life of both its users and wider communities, our society, to the quality of the built environment, to the intangible but perhaps even more essential

qualities of the world that surrounds us and in which we live.

Three years ago, the Czech Chamber of Architects organised the Award not only with the ambition of gradually mapping the quality of contemporary Czech architecture production. It also sought to dismantle the myth held by much of society that architects build monuments to themselves using their client's money (to paraphrase a statement by Tomáš Baťa). We do believe that the promotion of high-quality architecture as well as the well-established profession of architect have already begun to succeed. This trend has benefited from the Czech Architecture Award's yearlong programme of accompanying events, which now, besides the capital, starts covering the Czech regions as well.

I wish you beautiful moments spent with inspiring architecture wherever you find it, in this catalogue or the world around us.

Ivan Plicka

President of the Czech Chamber of Architects

Průběh

Česká komora architektů (ČKA) vyhlásila již 3. ročník České ceny za architekturu (ČCA). Vyhlášením České ceny za architekturu Komora navazuje na své další aktivity směrem k veřejnosti, jimiž propaguje kvalitní výsledky práce jak etablovaných, tak začínajících architektů. Snahou ČKA je prostřednictvím Ceny propagovat a prezentovat kvalitní díla a zásahy člověka do krajiny a veřejného prostoru.

Architekti mohli do ČCA svá díla přihlašovat od 18. ledna do 31. března 2018. Stejně jako v předchozích letech i nyní se Cena opřela o prestižní sedmičlennou mezinárodní porotu, odbornou akademii doporučující stavby k přihlášení a také o koncept propagace architektury v průběhu celého roku a v jednotlivých regionech České republiky. Soutěžní přehlídka byla otevřena stavbám realizovaným na území České republiky v letech 2013–2017. Přihlašování probíhalo formou on-line formuláře a nebylo spojeno s žádnými náklady ze strany soutěžících architektů. Do letošního ročníku se přihlásilo celkem 145 děl, z nichž odborná porota vybrala celkem 33 děl do užšího výběru – tzv. nominovaných staveb. Z tohoto okruhu porota následně vybrala osm finalistů, z nichž se etabloval držitel hlavní ceny. Přihlášená díla nejsou posuzována v žádných soutěžních kategoriích. Držitel hlavní ceny, finalisté a laureáti cen za výjimečný počin a ceny partnerů byli představeni na slavnostním galavečeru, který se uskutečnil 19. listopadu 2018 ve Foru Karlín v Praze. Autoři oceněných děl obdrželi objekt navržený tradiční českou sklářskou firmou Moser.

The Czech Chamber of Architects (ČKA) has announced the third year of the Czech Architecture Award (ČCA). By publishing this Award, the Czech Chamber of Architects continues its other activities addressing the public through which it promotes good results of work by both established and young architects. ČKA has been trying to promote and present good architecture and the shaping of landscape and public space.

Architects could enter their works from January 18 to March 31, 2018. The same as in the past years, the Award leaned on the international jury consisting of seven renowned architects, a professional academy recommending the builds for entering, and also the concept of promoting architecture through the whole year and in different regions of the Czech Republic. The competition exhibition was open to built projects in the Czech Republic in the years 2013–2017. Projects could be entered via an online form, and there were no expenses on behalf of the competing architects linked to it. This year, 145 works were entered in the competition, and the professional jury shortlisted 33 of them – the so-called nominated projects. From among them, seven finalists were then selected and the winner of the main prize. The entered works are not assessed in any category. The winner of the Main Award, the finalists and the laureates for exceptional achievement, and the partners' awards were presented at the Gala Evening held on 19 November 2018 at Forum Karlín in Prague. The awarded architects obtained an object designed by Moser, a traditional Czech glass producer.

O vyhlášovateli

Česká komora architektů je samosprávným profesním sdružením s přeneseným výkonem státní správy, které bylo zřízeno zákonem č. 360/1992 Sb., o výkonu povolání autorizovaných architektů a o výkonu povolání autorizovaných inženýrů a techniků činných ve výstavbě. ČKA nese odpovědnost za profesionální, odborný a etický výkon profese architektů v ČR. Od začátku roku 2015 je Komora oficiálním připomínkovým místem pro zákony, právní úpravy a předpisy, které se týkají profese architekta. Česká komora architektů se podílí na propagaci české architektury. Pořádá i řadu akcí či oborových ocenění zaměřených na veřejnost. Patří mezi ně Česká cena za architekturu, Pocta ČKA, Přehlídka diplomových prací, Architekti na jedné lodi, vzdělávací cykly Fórum, diskusní setkání OTTA a další odborné akce. Pořádáním soutěžní přehlídky Česká cena za architekturu chce Komora prezentovat kvalitní architektonickou produkci nejen odborné a laické veřejnosti, ale i zástupcům státní správy a samosprávy.

www.ceskacenaazaarchitekturu.cz
www.cka.cz

About the announcer

The Czech Chamber of Architects (ČKA) is a self-governing professional association with the exercise of delegated public powers established by the Act 360/1992 Coll. on the profession of authorised architects and practice of the profession of authorised engineers and technicians in construction. The ČKA is responsible for the professional, skilled, and ethical performance of the profession of architects in the Czech Republic. Since the beginning of 2015, the Chamber is an official place for commenting on laws, national legislation and directives regarding the profession of architect. The Czech Chamber of Architects participates in promoting Czech architecture. The Chamber also organises many events or professional awards focused on the public. Among them is the Czech Architecture Award, the Honour by the ČKA, the Exhibition of Diploma Projects, Architekti na jedné lodi/Architects' boat get-together, OTTA discussions (Open Think Tank of Architects), Forum, and similar. By organising the competition exhibition the Czech Architecture Award, the Chamber wants to present good architectural production not only to the professionals and the public but also representatives of the state and local administration.

www.ceskacenaazaarchitekturu.cz
www.cka.cz

Cíle a vize České ceny za architekturu

Důkladné zmapování architektonické produkce v ČR

Důležitým aspektem ČCA je působení odborné Akademie České ceny za architekturu, která kromě děl, jež přihlásí autoři sami, aktivně mapuje domácí architektonickou produkci. Více než 300 akademiků z řad architektů, publicistů a kritiků architektury mělo možnost aktivně vyhledávat zajímavé stavby a realizace a podnítit jejich přihlášení do soutěže. Hlavním cílem zapojení odborníků působících ve všech regionech České republiky je pokrýt celou šíři domácí architektonické produkce za dané období. V pravomoci Akademie jsou také nominace na výjimečný počín v oblasti architektury a výběr držitelů tohoto ocenění.

Propagace architektury

Stěžejním motivem soutěžní přehlídky Česká cena za architekturu je prezentace architektury široké veřejnosti, a to nejen z hlediska její estetické a technické kvality, ale především v souvislostech jejího vzniku, vztahu k okolí a společenského přínosu. Z tohoto důvodu ocenění během celého roku provázela řada doprovodných akcí. Cena tak architekturu propagovala průběžně po celý rok a v různých regionech České republiky. V návaznosti na užší okruh 33 nominovaných děl, která byla veřejnosti představena 31. května 2018 v Divadle Archa v Praze, začala propagace architektury v jednotlivých regionech.

Prostor pro nové tváře

Česká komora architektů si současně klade za cíl z České ceny za architekturu vybudovat prestižní, nikoliv však elitní ocenění. Z tohoto důvodu Cena zavedla nulový poplatek za registraci do soutěže. Cena též soutěžícím týmům nabízí jednoduchý přihlašovací systém. Architekti své realizace vkládají do jednoduchého on-line formuláře. Elektronickou evidencí tak vzniká katalog soutěže, který je volně přístupný na webu soutěžní přehlídky, a současně tak mizí další případné náklady soutěžících architektů na tisk panelů apod.

Nezávislá mezinárodní porota

Práci českých architektů hodnotilo sedm erudovaných zahraničních architektů. Předsedou mezinárodní odborné poroty pro rok 2018 byl německý architekt, držitel řady ocenění Roger Riewe, který vede kancelář ve Štýrském Hradci a její pobočky v Berlíně a Katovicích. Členem poroty byl také uznávaný rakouský architekt Carlo Baumschlager, za nímž stojí více než 400 realizovaných staveb. Dalším porotcem byl maďarský architekt Zsolt Gunther, který se v posledních letech věnuje zejména tématu sociálního bydlení, ale i rekonstrukcím sakrálních staveb. Mezi porotci nechyběly ženy – izraelská krajinářská architektka a urbanistka Yael Moria Klain a slovenská architektka působící ve Spojeném království Andrea Klimko. V loňském roce si zasloužil pozornost odborné veřejnosti další porotce, architekt Robert Konieczny, který v současné době projektuje galerii PLATO v Ostravě. Každoročně se členem poroty stává také významný český architekt žijící v zahraničí, jímž byl tentokrát Ivan Reimann, působící od osmdesátých let minulého století v Berlíně.

Goals and visions of the Czech Architecture Award

Thorough mapping of architectural production in the Czech Republic

An important aspect of the Czech Architecture Award is the activities of the professional Academy of the CAA that aside from the works entered by their architects actively maps local architectural production. Over 300 academics from among architects, publishers, and architecture critics had a chance to search for noteworthy buildings and built projects actively and initiate their entering in the competition. The primary goal of involving professionals from all regions of the Czech Republic is to cover the entire local architectural production in the given period. The Academy is also authorised to nominate for extraordinary achievement in the field of architecture and select the awardees.

Promotion of architecture

The fundamental motive of the competition exhibition the Czech Architecture Award is the presentation of architecture to the public, and that is not only from the perspective of its aesthetic and technical quality but, first of all, in the context of its origin, relation to its setting and social contribution. That is why many related events throughout the year accompanied the Award. The Czech Architecture Award this way promoted architecture the whole year round and in different regions of the country. Linked to the shortlist of 33 nominated works presented to the public in Divadlo Archa in Prague on 31 May 2018, promoting of architecture started in regions.

Space for new faces

The Czech Chamber of Architects at the same time aims to establish the Czech Architecture Award as a prestigious yet not elite prize. That is why the Award introduced a zero registration fee. The Award also offers a simple entry system to the competing teams. Architects fill in just a simple online form to register. A competition catalogue is built by electronic registering at a freely accessible competition website, and so, the participating architects do not have to pay any other costs for printing panels and so on.

Independent international jury

Seven erudite foreign architects assessed works of Czech architects. The Chairman of the international jury for 2018 was German architect Roger Riewe, holder of several awards who is the chief of an office in Graz and its branches in Berlin and Katowice. Austrian Carlo Baumschlager who built over 400 projects was also on the board. Another juror, Hungarian Zsolt Gunther has lately been namely focusing on social housing and renovation of sacral buildings. Women were not missing among our jurors – Israeli landscaper and urban planner Yael Moria Klain and Slovakian architect also working in the United Kingdom Andrea Klimko. Another juror Robert Konieczny deserved the attention of the public last year currently designing the PLATO Gallery in Ostrava. A renowned architect living abroad becomes a member of the jury every year; the person selected this year was Ivan Reimann working in Berlin since the 1980s.

Krátce ze statutu

Akademie České ceny za architekturu

Představenstvo ČKA ustavilo Akademii České ceny za architekturu (AČCA) z řad významných osobností působících v oboru architektura a z oborů majících na výsledek činnosti architekta vliv. AČCA je z hlediska zastoupení oborů různorodá, má nejméně sto čestných členů, v současné době jich je více než 300. Akademie je garancí respektu a vysoké prestiže Ceny u jejích partnerů, profesní komunity i široké veřejnosti. Členství v AČCA vzniká jmenováním představenstvem ČKA. Členy AČCA se stávají pro další ročníky také finalisté ČCA. Složení současné Akademie viz web Ceny.

Grémium

Představenstvo ČKA pověřilo dramaturgií, dohledem nad dodržováním statutu, nominacemi na Výjimečný počin či Ceny partnerů Grémium ČCA. Grémium má nejméně pět členů. Aktuální složení Grémia: Ivan Plicka – předseda, Pavel Hnilička, Radek Kolařík, Pavel Martinek, Milan Svoboda, Jaroslav Šafer, Marie Špačková, Petr Velička.

Porota

Představenstvo ČKA jmenuje na návrh Grémia členy poroty z řad respektovaných osobností oboru. Porota má minimálně pět členů, počet členů je vždy lichý, nadpoloviční většina členů poroty je zahraničních. Základní úlohou poroty je nominace zpravidla 50 děl (letos jich bylo 33), která budou představena na nominačním večeru, budou součástí putovní výstavy a budou uveřejněna v katalogu Ceny. Díla jsou vybrána hlasováním per rollam z dokumentace všech řádně přihlášených prací. Dále je úlohou poroty výběr 5–10 staveb, jejichž autoři obdrží čestné označení Finalista. Z nich porota hlasováním vybírá vítěze, který získá Hlavní cenu. Porota o udělení Hlavní ceny a čestného ocenění Finalista rozhoduje na základě poskytnutých materiálů od autorů a předchozí osobní prohlídky děl.

Termín konání soutěžní přehlídky

18. ledna 2018
→ Vyhlášení 3. ročníku ČCA 2018 spojené s tiskovou konferencí
→ Otevření přihlášek do ČCA 2018

31. března 2018
→ Ukončení přijímání přihlášek do ČCA 2018

6. dubna – 6. května 2018
→ Hlasování mezinárodní poroty o nominovaných dílech ČCA 2018

31. května 2018
→ Nominační večer ČCA 2018, Divadlo Archa v Praze
→ Vyhlášení 33 děl nominovaných do užšího výběru

červen–září 2018
→ Jednání poroty ČCA 2018 v ČR, výběr finalistů a hlavní ceny ČCA 2018
→ Hlasování Akademie ČCA

19. listopadu 2018
→ Galavečer ČCA 2018, Forum Karlín v Praze
→ Slavnostní vyhlášení výsledků soutěžní přehlídky

Doprovodné akce viz s. 22

Statut soutěžní přehlídky, jednací řády jejích orgánů (včetně jmenného seznamu členů Akademie České ceny za architekturu) a způsob výběru děl, jejich hodnocení i vyhlášení výsledků jsou podrobně popsány na www.ceskacenaazaarchitekturu.cz.

Všech 145 přihlášených děl bylo prezentováno v Bulletinu ČKA 2/2018 a je ke zhlédnutí v on-line galerii umístěné na www.ceskacenaazaarchitekturu.cz.

Do 3. ročníku České ceny za architekturu se přihlásilo 145 realizací

Do soutěžní přehlídky Česká cena za architekturu 2018 organizované Českou komorou architektů se mohla přihlásit díla realizovaná na území České republiky mezi lety 2013 a 2017. Oproti prvním dvěma ročníkům vzrostl počet projektů dokončených teprve v předchozím roce. Letos činí téměř dvě třetiny ze 145 přihlášených realizací – celkem 95 – ty z roku 2017. Novostavby převládají nad rekonstrukcemi a představují rovněž přibližně dvě třetiny z přihlášených staveb – celkem 98.

Převažují soukromé investice

Za více než dvěma třetinami projektů (104) stojí soukromí investoři. U veřejných zakázek (41) je pak velký podíl rekonstrukcí, tvoří skoro polovinu (19). Pouhé dvě stavby přihlášené do letošního ročníku přehlídky vzešly z architektonické soutěže s potvrzením regulérnosti od České komory architektů. Jedná se o Přestavbu kina na multifunkční kulturní zařízení v Plané / XTOPIX architekti (soutěž v roce 2013) a Obnovu nábřeží řeky Loučné v Litomyšli / Rusina Frei architekti a Atelier PARTERO (soutěž vyhlášená Nadací Proměny Karla Komárka také v roce 2013). Z pohledu investic jsou v letošním ročníku zastoupena jak díla drobná, tak i s vyššími investičními náklady (sem spadají především univerzitní a školní budovy či bytové komplexy).

Třetina děl realizovaných v Praze a Brně

Třetina přihlášených realizací vznikla v Praze nebo Brně (47), z krajů vede v počtu děl ucházejících se o ocenění Středočeský kraj (15) před Moravskoslezským a Zlínským (11) a Jihomoravským a Plzeňským krajem (10). Nejméně staveb je z krajů Karlovarského, Pardubického a Ústeckého (vždy po dvou dílech).

Projekty pro bydlení tvoří polovinu přihlášených realizací

Typologicky tvoří polovinu přihlášených staveb (72) projekty pro bydlení. Dále jsou zastoupena kulturní a společenská zařízení (19), školy a vzdělávací objekty (9) nebo sportovní stavby (7). Velmi málo je veřejných prostranství či krajinářských počinů. Mezi přihlášenými najdeme tři sakrální stavby a také památky, např. rekonstrukci národní kulturní památky Národního hřebčína Kladruby nad Labem.

Autorství staveb doménou mužů

Zajímavý je pohled na autory přihlášených děl. Ačkoli počet studentek a studentů architektury je dlouhodobě spíše vyrovnaný, v letošním ročníku ČCA jsou jen čtyři díla, jejichž autorkami jsou ženy. Tento jev přitom vykazovaly i předchozí ročníky.

Kde je u nás nejkvalitnější architektura?

Nejvíce realizací, které se dostaly mezi výběr nominovaných staveb, je tentokrát v Praze, dohromady osm. Dalších pět je pak ve Středočeském kraji. Se čtyřmi díly je na třetím místě Jihomoravský kraj, který držel v loňském ročníku ČCA prvenství. Následují kraje Královéhradecký a Olomoucký, každý třemi realizacemi. Po dvou dílech zastupuje kraje Plzeňský, Vysočina, Moravskoslezský a Zlínský. Jednoho zástupce mají Karlovarský a také Pardubický kraj.

Přihlášená díla – statistika

145	děl z let 2013–2017
95	děl z roku 2017
18	děl z roku 2016
41	soukromých zakázek
104	veřejných zakázek, z toho 2 stavby z architektonických soutěží
47	rekonstrukcí
98	novostaveb
72	staveb pro bydlení
50	rodinných domů (38 novostaveb, 12 rekonstrukcí)
19	kulturních a společenských zařízení
15	bytových domů či rezidenčních komplexů
14	administrativních budov
9	školských a vzdělávacích zařízení
7	výtvarných děl a děl drobné architektury
7	sportovních staveb
6	interiérů
3	instalace či expozice
3	sakrální stavby
3	krajinářské počiny
3	památníky
2	náměstí
2	dopravní stavby
1	zdravotnické zařízení
0	rozhleden
0	mostů

Přihlášená díla dle krajů

Středočeský kraj	15 / 5 nominovaných děl
Moravskoslezský kraj	11 / 2 nominovaná díla
Zlínský kraj	11 / 2 nominovaná díla
Jihomoravský kraj	10 / 4 nominovaná díla
Plzeňský kraj	10 / 2 nominovaná díla
Královéhradecký kraj	9 / 3 nominovaná díla
Olomoucký kraj	7 / 3 nominovaná díla
Kraj Vysočina	7 / 2 nominovaná díla
Jihočeský kraj	7
Liberecký kraj	5
Karlovarský kraj	2 / 1 nominované dílo
Pardubický kraj	2 / 1 nominované dílo
Ústecký kraj	2
Praha	35 / 8 nominovaných děl
Brno	12 / 1 nominované dílo

Ozvěny ČCA v regionech

Českou cenu za architekturu doprovází v průběhu roku řada akcí nejen v hlavním městě, ale i v regionech. Od Galavečera konaného 27. 11. 2017 v Místě pro nové umění – Jatka 78 v Praze, kde byla udělena hlavní cena ČCA 2017 a ocenění finalisté, se uskutečnila řada doprovodných výstav a dalších akcí bezprostředně souvisejících s prezentací výsledků soutěže a propagací kvalitní architektury.



28. 11. 2017 –
28. 1. 2018

Výstava výsledků druhého ročníku soutěžní přehlídky Česká cena za architekturu 2017 v Galerii Jaroslava Fragnera v Praze. Foto Jan Moštěk



14. 2. –
16. 3. 2018

Výstava České ceny za architekturu 2017 v Galerii architektury Brno. Foto archiv ČKA



31. 5. 2018

Nominační večer ČCA 2018 v pražském Divadle Archa – představeno bylo 33 staveb nominovaných porotou do dalšího posuzování soutěžní přehlídky. Zároveň byla předána Pocta ČKA 2015 (Bohuslav Fuchs in memoriam) a 2016 (Martin Rajniš). Večerem provázal Jiří Zeman a vystoupila kapela Allstar Refjudží Band. Foto Zdeněk Sokol



1. 8. –
19. 8. 2018

Nominovaná díla ČCA 2018 si mohli prohlédnout (nejen) návštěvníci letošního Slavonice Festu. Foto archiv ČKA



26. 6. –
18. 10. 2018

Výstava nominovaných děl ČCA 2018 na nádvoří luteránského gymnázia na náměstí ve Velkém Meziříčí. Foto Markéta Veličková



20. 8. –
31. 12. 2018

Výstava nominovaných děl ČCA 2018 ve venkovní expozici areálu Centra stavitelského dědictví Národního technického muzea v Plasích u Plzně. Foto archiv ČKA



25. 9. 2018

S architektky na jedné lodi a na náplavce – na tradiční podzimní akci, letos pořádané ČKA na smichovské náplavce a lodi Cargo Gallery, byla zahájena také výstava 33 nominovaných děl České ceny za architekturu 2018. Ke zhlédnutí byl dokument všech nominovaných děl ČCA 2018. Na palubě vystoupil s doprovodným programem zpěvák Dan Bárta a jeho Illustratosphere, v podpalubí pak DJ Mardoša. Foto Zdeněk Sokol

MEZINÁRODNÍ
POROTA

MEZINÁRODNÍ
POROTA

MEZINÁRODNÍ
POROTA

INTERNATIONAL
JURY

INTERNATIONAL
JURY

INTERNATIONAL
JURY

Již třetím rokem pořádá Česká komora architektů přehlídku realizovaných staveb Česká cena za architekturu. Porota oceňuje a obdivuje energii, s jakou je tato architektonická cena spouštěna a organizována. Stejně jako v předchozích letech byla sestavena mezinárodní porota z řad architektů a krajinářských architektů, tentokrát pocházejících ze Slovenska, Polska, Rakouska, Izraele, Maďarska a Německa, aby zhodnotila stav české architektury jak v národním, tak mezinárodním kontextu.

V prvním kole selekce porotou byl ze 145 přihlášených realizací vytvořen seznam 33 nominací. Ve druhém kole zůstal úzký okruh staveb, které porota osobně navštívila. I když je tento proces velmi namáhavý, jsou pro porotu návštěvy lokací a osobní dojmy z rozhovorů s klienty a architektky velmi užitečné. Takto nashromážděné poznatky zásadním způsobem pomohly s konečným rozhodováním. Čas určený na přesuny mezi jednotlivými místy byl intenzivně využit k debatám o kladech a záporech realizovaných staveb a zvláště o širších souvislostech a kontextu, což je velmi obtížné posoudit pouze po zhlédnutí zaslanych panelů.

Členové poroty navštívili celou řadu různorodých staveb – od drobných počínů po větší realizace, ale viděli pouze pár velkých projektů. Už tato skutečnost může sama o sobě vypovídat o tržní situaci v České republice. Většina realizací byla financována soukromými investory, jen velmi málo staveb pochází z veřejného rozpočtu, což opět vypovídá o místní architektonické produkci.

A v širším, mezinárodním kontextu? Je česká architektura dostatečně dobrá, aby obstála v konkurenci na mezinárodní scéně? Ač tato otázka nebyla nikdy přímo položena, porota si všimla, že přesto visí ve vzduchu. Nabízí se zvláště tehdy, když je poro-

ta složena výhradně ze zahraničních architektů.

Porotci se shodli, že posuzované stavby dosahují vysoké kvality. Bezpochyby jsou schopny soupeřit se současnou evropskou architektonickou tvorbou. Design i celkové provedení jsou na velmi dobré úrovni. Zadávání zakázek u veřejných budov provádí proces výběrových řízení či architektonických soutěží, vyjednáván s klienty a uživatelí a na závěr se architekt musí proplétat bludištěm regulací, veřejných zájmů atd. Komplikovaný postup se netýká zakázek malého rozsahu a soukromých klientů a díky tomu je v těchto případech realizace dobré architektury snazší. Dlouhá a mnohdy úmorný proces její vznik neomezuje. S ohledem na tento fakt porota předpokládá, že český trh je hnán více soukromým než veřejným sektorem a že architektonické soutěže očividně nemají stejnou důležitost při vzniku kvalitní architektury, jako mají v jiných evropských zemích. Proto by se měly více prosazovat veřejné investice a architektonické soutěže by se měly více propagovat.

Porota navštívila během tří dnů všechny projekty ze seznamu. Po znovunabytí sil pro konečné setkání v Praze pak velmi rychle zvolila osm finalistů. Konsenzuální rozhodnutí bylo možné zejména díky podrobným debatám, které jsme vedli během cest, velmi dobrému porozumění mezi členy poroty a příjemné pracovní atmosféře, která během těchto tří dnů vládla.

Po výběru osmi finalistů probíhala podrobná diskuse o tom, které dílo lze považovat za natolik mimořádné, že si zaslouží nejvyšší ocenění. Nešlo jen o to, vybrat nejlepší realizaci. Na ní jsme se shodli po krátkém vzájemném zhodnocení. Důležité je, co chce porota udělením prvního místa sdělit.

Když je vzájemné pouto mezi architektem a klientem dobré a architekt je zároveň talentovaný, pak může vzniknout skvělá stavba. V tomto ohledu jsme viděli mnoho kvalitních příkladů, precizně realizovaných, k nimž nelze mít žádné připomínky. Museli jsme ale začít hledat ten opravdu výjimečný, mimořádný prvek, přínos, který není možné zpochybnit. Nejcennější tkané koberce jsou ty, jež vykazují nějakou drobnou vadu. Teprve ta je činí unikátními. Čeho chceme v architektuře dosáhnout? Jaké cíle jsou důležité? A jaké existují překážky? Během naší okružní cesty jsme si všimli, že výstavba v České republice je v pořádku, možná s výjimkou nedostatečných investic do veřejného sektoru. Klienti mohou očekávat dobrou architekturu. Očividně zde působí dostatek schopných architektů, připravených odvést profesionálně svou práci.

S ohledem na tyto aspekty se naše pozornost zaměřila na stavbu, která na první pohled mohla působit nedokonale či vypadat nedokončeně, což je v rozporu s principy realizace kvalitní architektury. Začali jsme stavbu zároveň obdivovat i zpochybňovat, okamžitě jsme o ní vedli dlouhé diskuse, zaujatě a na mnoha úrovních, a to bylo možné pouze proto, že poskytovala tolik podnětů k debatám. Úspěch je největším nepřítelem výzkumu. Celonárodně dobrá úroveň architektury může být překážkou vzniku mimořádné architektury. Jako vítěze České ceny za architekturu 2018 se nám podařilo vybrat mimořádný projekt. Lze o něm rozhodně říct, že razí cestu v současné evropské architektonické rozpravě. Nebyl vybrán, aby ukazoval směr, kterým by se měla česká architektura v následujících letech ubírat.

Naopak by nás měl přimět k tomu, abychom si položili otázky týkající se

různých přístupů v architektuře a přehodnotili je s ohledem na důležitost a výzvy vyplývající ze sociopolitického a sociokulturního kontextu. Porota gratuluje administrativní budově ve Strančicích jako vítězi České ceny za architekturu 2018.

For the third year in a row, the Czech Chamber of Architects has organised the Czech Architecture Award. The jury respects and admires the energy invested in launching and organising this architecture award. Once again, an international jury panel has been elected with architects and landscape architects coming from Slovakia, Poland, Austria, Israel, Hungary and Germany to assess the state of Czech architecture in a national and international context.

In the course of the first round of selection, the jury produced a list of 33 nominations from 145 projects submitted. In the second round, a narrow range of buildings remained left that the jury visited during a trip across the country. Although this procedure was very strenuous, the jury substantially benefitted from the site visits, the personal impressions gained, and being able to talk to the clients and architects of the projects. The information gathered herewith was very helpful in making the final decisions.

The travel time between the site visits was intensively used to discuss the pros and cons of the projects and especially the respective context, something which was hard to gather beforehand by only viewing the submitted panels.

The jury members saw a lot of very small, small, and medium-sized projects and only a few large projects. It may give some hint as to the present market situation in the Czech Republic. Most of the visited projects were private, and only a very few were public, which also gives an indirect insight into local architecture production.

Well, and what about the broader, international context? Is Czech architecture good enough to compete on the international stage? This question was never officially put forward,

but the jury noticed that this question still hangs in the air. This question gains even greater importance as the international jury was composed of purely foreign architects.

The projects the jury was able to see, select and evaluate are of high quality. Without a doubt, they can compete with contemporary European architecture production. The quality of design is high, and the quality of execution is good as well.

Public buildings usually go through a system of tenders or architecture competitions, the process accompanied by negotiations with clients and users, and the architects finally have to manoeuvre through a jungle of regulations, public interests, etc. Small projects and private clients usually do not encounter this complicated process. This makes the implementation of good architecture easier because this long and strenuous procedure does not limit it. Bearing that in mind the jury suspects that the Czech market is driven by the private rather than by the public market. It also presumes that architectural competitions do not have the same importance in the cultural realm for producing as good quality architecture as they have in other European countries. Therefore, public investment should be encouraged, and architecture competitions should be promoted far more.

After having visited all the listed projects over three days and having regained some strength for the final meeting in Prague, the jury was able to select the eight finalists very quickly. It was possible due to the in-depth discussions we had during the tour and the perfect understanding among the jury members and the pleasant working atmosphere during the three days.

After having selected eight finalists, the debate continued as to which

project would be the most outstanding among the finalists. Soon, we noticed that the discussion was not which project this would be, because this was clear after quite a short mutual evaluation, but rather, what the jury wanted to express by granting 1st prize specifically to this project. When the shared bond between architect and client is good, and the architect is talented at the same time, then the result, the building itself, can be outstanding. So, in this context, we saw many good projects, all of the same high quality, all well-made, with nothing to question. That is the moment you start looking for the special, the outstanding feature, for an extraordinary element, for the asset you cannot finally challenge.

The most valuable hand-knitted carpets are those with a flaw which makes them unique. What do we want to achieve with architecture? What are the important goals? What are the challenges? In our tour de force, we noticed things were all right in the Czech Republic, perhaps except for the public sector, not investing enough. However, clients seek out good architecture, and apparently, there are many good architects around to do a good, professional job.

In this context, our focus turned to a project which appeared to be imperfect at first sight, which could look unfinished, which contradicts the principles of building good architecture. We started admiring and challenging the project at the same time, began immediately talking about the project, which is both interesting and multi-faceted. All this was only possible, because there was so much substance on hand to debate and discuss.

Success is the biggest enemy of research. Nation-wide, high-quality architecture can become an obstacle for outstanding architecture. The

project we chose to award with the 2018 Czech Architecture Award is exceptional project. It definitely can be seen as a spearhead in the context of a contemporary European architecture discourse. It has been selected not to suggest the course Czech architecture should follow over the years to come, but rather individually question architectural positions and re-evaluate them in the context of necessity and challenge them in socio-political and socio-cultural contexts.

The jury bestows the winning 2018 Czech Architecture Award to the Strančice office building.“
Congratulations!

Závěrečná zpráva poroty

Jury statement



Roger Riewe
* 1959 Německo

Německý architekt Roger Riewe vystudoval architekturu na RWTH v Cáchách. V roce 1987 založili spolu s Florianem Rieglerem architektonickou kancelář Riegler Riewe Architekten, v níž v rakouském Štýrském Hradci působí dodnes. Působil jako hostující profesor na desítkách škol včetně ČVUT v Praze (1996), na Technické univerzitě ve Štýrském Hradci se stal v roce 2001 vedoucím Institutu architektury. Roger Riewe se kromě vlastního navrhování staveb věnuje také územnímu plánování a rozvoji vzdělávání a výzkumu nejen v Rakousku, ale třeba i v Polsku, Koreji či Rwandě. Z realizací lze zmínit např. MED CAMPUS ve Štýrském Hradci (2018), kulturní centrum st. Agnes v Berlíně (2015), Slezské muzeum v Katovicích (2014), laboratoře Boehringer Ingelheim v německém Biberachu (2009), Hlavní vlakové nádraží v Innsbrucku (2005), za něž získal Brunel Award 2008, Technickou univerzitu ve Štýrském Hradci (1998), která ho dostala do finále Mies van der Rohe Award, nebo opakovaně oceňované pavilony na výstavišti ve Štýrském Hradci (2003). V roce 2016 obdržel AIT Award 2016 v mezinárodní přehlídce nejlepších architektury a interiérové tvorby. Riewe se také aktivně angažoval v rakouských profesních sdruženích. V Česku byl před dvěma roky předsedou poroty mezinárodní architektonické soutěže Budoucnost centra Brna.



Carlo Baumschlager
* 1957 Rakousko

Carlo Baumschlager je uznávaný rakouský architekt, který vede od roku 2010 spolu s Jesco Hutterem kancelář Baumschlager Hutter Partners s pobočkami v Rakousku, Německu a Švýcarsku. Vedle toho působí jako pedagog. V roce 1982 absolvoval Vysokou školu výtvarných umění, průmyslového designu a architektury ve Vídni. V letech 1984–2010 byl společně v ateliéru Baumschlager-Eberle-Egger. Baumschlager se zpočátku zaměřil na vorarlberský region, posléze se specializoval na projekty pro bydlení – stojí za vznikem více než patnácti tisíc bytových jednotek. Má za sebou na čtyři stovky realizací různorodých staveb po celém světě. Mezi nejznámější z nich patří právě dokončovaný komplex nemocnice v Bregenzu, nemocnice v belgickém Kortrijku (2014), univerzita La Maison du Savoie v Lucembursku (2015), justiční palác ve francouzském Caen (2015), vídeňský obytný komplex DC living (2014), řada mrakodrapů v Pekingu (2005), na vídeňském letišti realizoval terminál (2005) a je autorem projektu rozšíření letiště Skylink (2012). Své dílo má také u nás v podobě rezidenčního objektu Cornlofts Šaldova v pražském Karlíně (2009). Baumschlagerovy stavby se pyšní desítkami ocenění. Je členem několika profesních komor v Evropě včetně ČKA a čestným členem Amerického institutu architektů (AIA).



Zsolt Gunther
* 1964 Maďarsko

Přední maďarský architekt Zsolt Gunther vystudoval v roce 1990 architekturu na Technické univerzitě v Budapešti a dále na Akademii výtvarných umění ve Vídni. Po promoci působil jako architekt v předních evropských architektonických kancelářích. Již v roce 1994 založil společně se svou životní partnerkou Katalin Csillag vlastní architektonické studio 3h architecture. V roce 2005 obdržel za přínos v oblasti architektury nejprestižnější maďarskou cenu Ybl Prize. Mezi nejznámější patří stavby v rodné zemi – administrativní budova K4 v Budapešti (2015), obnova katedrál v Szegedu (2015), termální lázně v historickém městě Pápa (2012) nebo obnova baziliky Pannonhalma (2012, s Johnem Pawsonem). Za rekonstrukci a dostavbu Institutu pro tělesně postižené v Budapešti (2010) byl nominován na Mies van der Rohe Award 2011. V roce 2016 vyhrál ateliér mezinárodní soutěž na univerzitní kampus MOME v Budapešti. Kromě vlastní architektonické tvorby se věnuje přednáškové a publikační činnosti. Věnuje se architektonickému výzkumu zaměřenému na pragmatický design. Je jednou z vůdčích osobností MOME Ecolab a zakládajícím členem Active House Alliance. Pracuje na konceptu maďarského sociálního bydlení v rámci skupiny 4xM. V zimním semestru 2017 / 2018 vedl ateliér Ústavu navrhování I na FA ČVUT v Praze.



Yael Moria Klain
* 1955 Francie

Yael Moria Klain je izraelská architektka specializující se především na krajinářskou architekturu a urbanismus. Narodila se v roce 1955 ve Francii a o pět let později se s rodinou přestěhovala do Izraele. Po promoci v oboru krajinářská architektura na Izraelském institutu technologií – Technion v roce 1982 pracovala v renomovaných krajinářských ateliérech v Izraeli a Itálii. Souběžně začala s vlastní praxí v architektonickém studiu Moria Sekely Landscape & Architecture. V současné době je děkankou na vysoké škole Shenkar. Z realizovaných projektů patří mezi nejvýznamnější revitalizace ulice Ibn Gabirol a bazénu Gordon (2006) v Tel Avivu, plážová promenáda Bat Yam (2013) a zahrady Butterflies (2010). V současné době její studio pracuje na revitalizaci historického náměstí Dizengoff Square v srdci Tel Avivu. Jméno Yael Moria Klain je spojeno také s mnohými výstavami, jelikož působí od roku 2000 jako kurátorka v Izraeli i zahraničí. Do povědomí se zapsala její teoretická práce z barcelonské Technické univerzity s názvem Critical Landscape z roku 2000. V roce 2008 a 2010 organizovala mezinárodní bienále krajinářského urbanismu Bat Yam. Mezi různými oceněními její kanceláře lze zmínit např. izraelskou cenu za krajinářskou architekturu Rechter Prize (2000) a Karravan Merit Award (1996).



Andrea Klimko
* 1973 Slovensko

Původem Slovenka Andrea Klimko je zakladatelkou a ředitelkou architektonické kanceláře Andrea Klimko Architects sídlící v Londýně, Vídni a Bratislavě. Na kontě má na 150 projektů a více než třicetku realizací. Vystudovala v roce 1997 Fakultu architektury STU v Bratislavě a dále studovala na Fakultě architektury Technické univerzity ve Vídni. Dnes je autorizovanou architektkou registrovanou v Royal Institute of British Architects (RIBA) a Slovenské komoře architektů, hostující členkou České komory architektů a členkou prezidia Spolku architektů Slovenska a dalších organizací. Za svoji práci získala Andrea Klimko četná ocenění. Hned tři za realizaci obytné budovy Mondrian v Bratislavě (2005) – v roce 2005 cenu Slovenské komory architektů CE-ZA-AR a mezinárodní cenu Faenza Editrice v italské Bologni, o rok později pak cenu Bauwelt – Das erste Haus. Uznání se dostalo také sportovně-relaxačnímu centru RELAXX v Bratislavě (2008) – v roce 2008 získalo World Architecture Award. Dalšími zajímavými díly jsou např. rezidence Leonardo v Trnavě (2011), bratislavský rezidenční komplex Racany Bianco (2010) a nově také rezidenční objekt Mendelsohn. V roce 2012 byla nominována na cenu Křišťálové křídlo udělovanou výjimečným slovenským osobnostem různých oborů. V roce 2013 založila neziskovou organizaci Woman Architects, podporující zájem o architekturu a profesní rozvoj.



Robert Konieczny
* 1969 Polsko

Architekt Robert Konieczny je vedoucí osobností polského architektonického studia KWK Promes, které založil roku 1999. Absolvoval architekturu na Slezské polytechnické univerzitě v Gliwicích, dále studoval na New Jersey Institute of Technology. Již desetkrát byly jeho práce nominovány na Mies van der Rohe Award – Cenu Evropské unie za současnou architekturu. V roce 2007 figuroval na seznamu Scalae mezi 44 nejlepšími mladými světovými architekty. V roce 2008 se dostal mezi čtyřicetku nejlepších začínajících evropských architektů a designérů do čtyřiceti let v soutěži Europe 40 Under 40. Úspěchy slavil ateliér KWK Promes i v roce 2016, kdy se stalo Národní muzeum ve Štětíně (Centrum dialogu Przetomy) stavbou roku v mezinárodní soutěži World Building of the Year 2016. Štětínské muzeum získalo rovněž ocenění na světovém festivalu architektury (World Architecture Festival 2016) a současně bylo v soutěži European Prize for Urban Public Space, organizované Centrem pro současnou kulturu v Barceloně, vyhlášeno jedním z nejlepších veřejných prostorů v Evropě. Ve stejném roce získal ateliér Grand Prix v soutěži Plebiscite of Polish Architecture, v níž hlasuje veřejnost, za realizaci vlastního rodinného domu Koniecznyho archa poblíž Krakova.



Ivan Reimann
* 1957 Česká republika

Ivan Reimann je významný český architekt působící v Berlíně. V roce 1988 založil s Andreasem Scholzem a Thomasem Müllerem architektonickou kancelář. Architekturu studoval na ČVUT v Praze v letech 1976 až 1980, po emigraci své rodiny dostudoval v Německu a diplom získal na Technické univerzitě v Berlíně, postgraduálním studiem navázal na londýnské Architectural Association School of Architecture. V současné době působí jako profesor Ústavu navrhování staveb na Technické univerzitě v Drážďanech. Hostoval mimo jiné také v Čechách, v letním semestru 2013–2014 na Vysoké škole uměleckoprůmyslové v Praze. V letech 2014–2016 byl členem gremiální rady Institutu plánování a rozvoje v Praze. V současné době se dokončuje podle jejich vítězného návrhu administrativní komplex Marienforum se 155 metrů vysokou věží Marienturm ve Frankfurtu nad Mohanem. Mezi nejznámější stavby patří ministerstvo vnitra v Berlíně (2013), kde jejich tým zvítězil mezi 600 uchazeči o zakázku, a ministerstvo zahraničních věcí (1999). Za právnickou a obchodní fakultu ve Frankfurtu nad Mohanem získal v roce 2011 ocenění German Natural Stone Award. Svou stopu zanechal i v Čechách, společně s Janem Jehlíkem realizovali polyfunkční dům Zdar v Ústí nad Labem (2008).

Složení

Members



Foto archiv ČKA



S mezinárodní porotou za vybranými díly

OCENĚNÉ STAVBY

AWARDED PROJECTS

**HLAVNÍ
CENA**

**HLAVNÍ
CENA**

**HLAVNÍ
CENA**

**MAIN
AWARD**

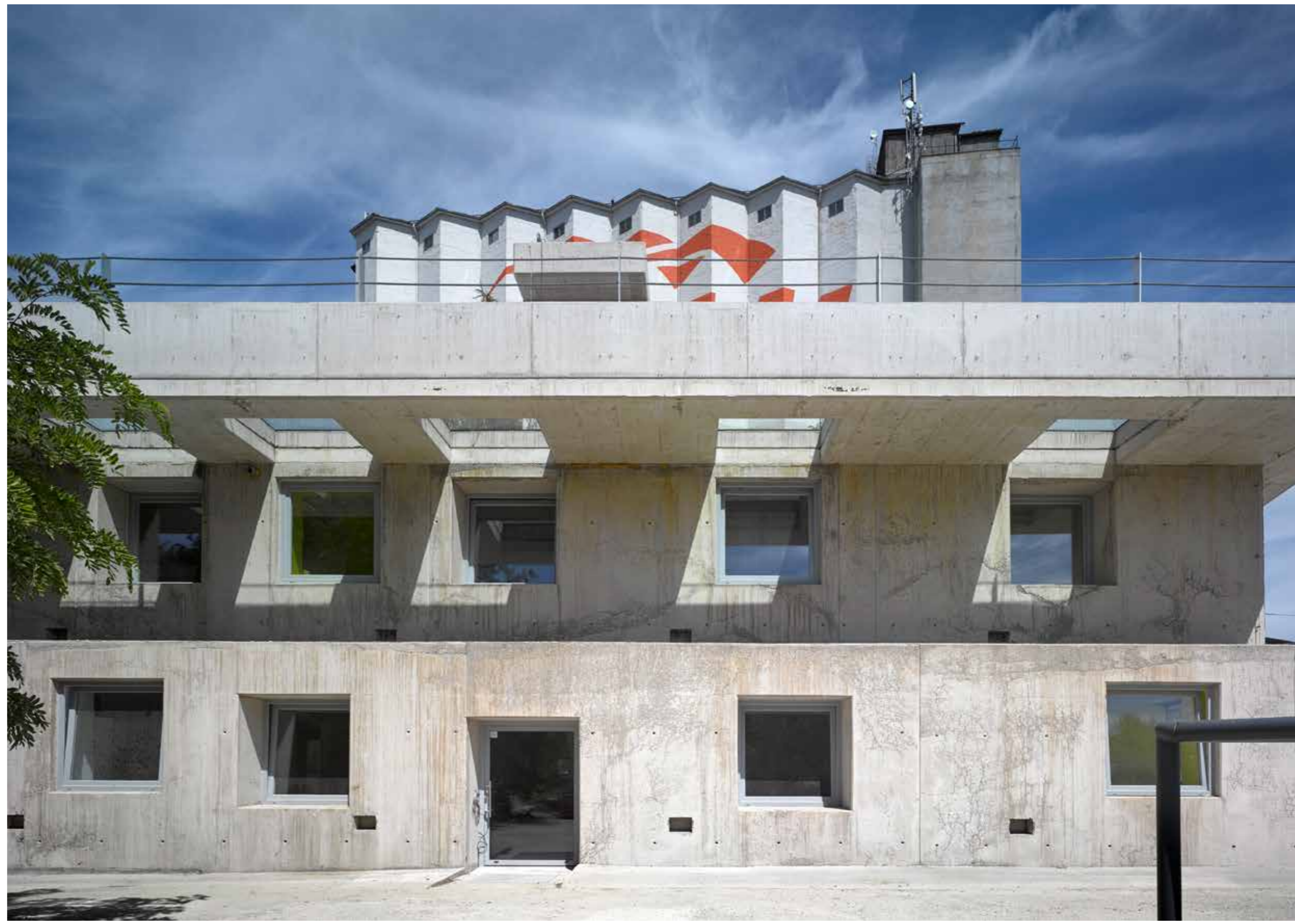
**MAIN
AWARD**

**MAIN
AWARD**

ADMINISTRATIVNÍ BUDOVA VE STRANČICÍCH

Architektura /
David Levačka Kraus

Foto / Photo Filip Šlapal



OFFICE BUILDING IN STRANČICE



Industriální charakter stavby



Boční pohled



Detaily fasády



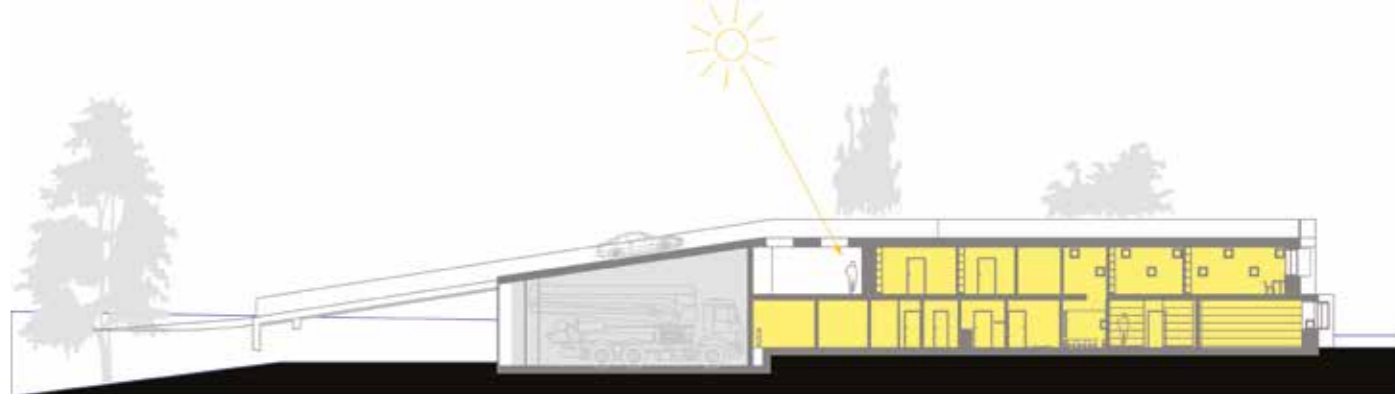


Pohled do interiéru

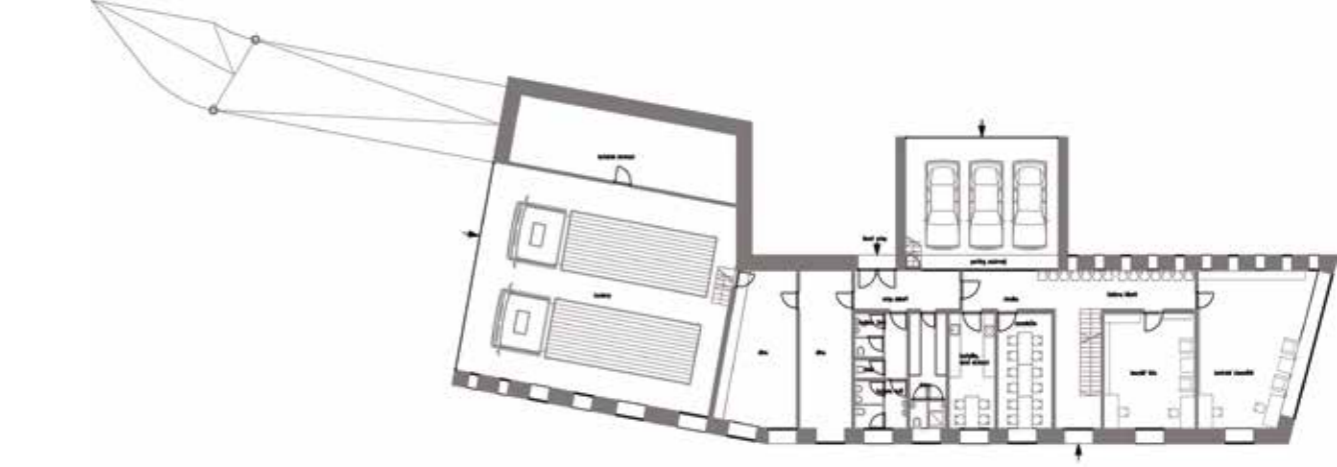


Pohled z ulice

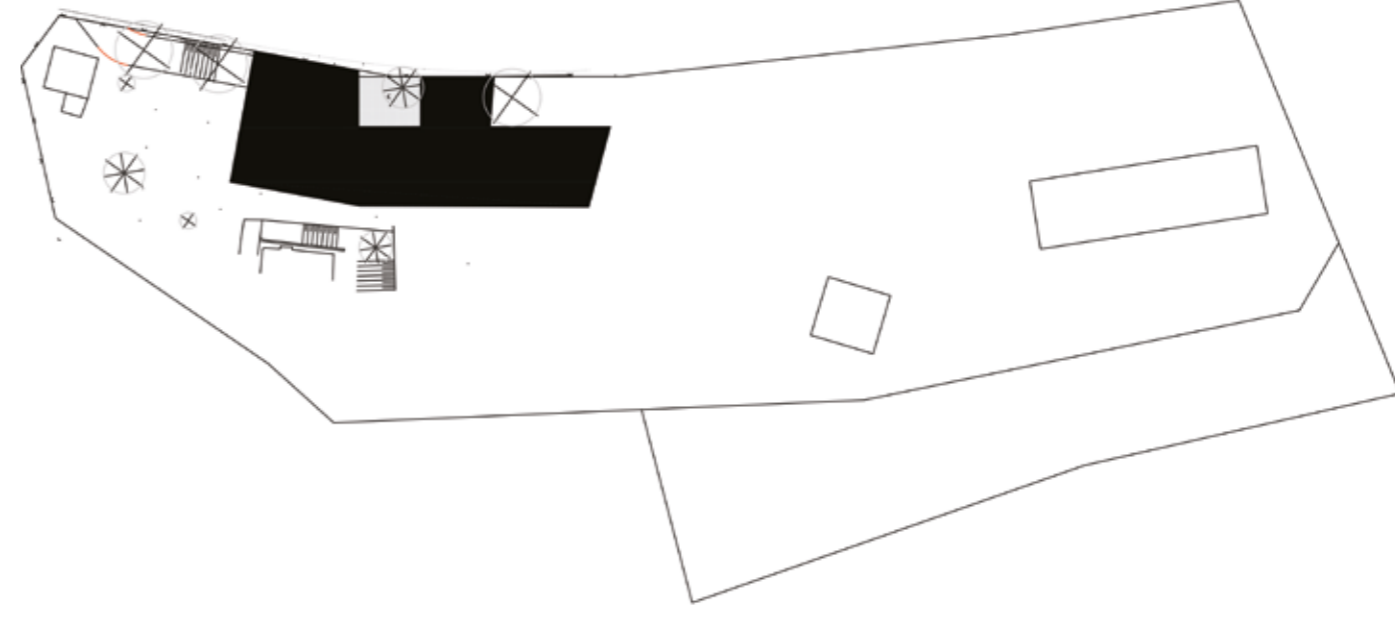
Řez podélný



Půdorys přízemí



Situace



Autorská zpráva

Administrativně-správní budova společnosti, která distribuuje a vyrábí betonové směsi a jejíž vedení je nakloněno alternativním technologiím, zdrojům energií i stavebním postupům. Syrové autentické místo s vůní práce. Industriální charakter pozemku má silnou atmosféru díky hučící a nikdy nespící betonárce i čtyřicetimetrovému zemědělskému silu naproti. Náplň činnosti se promítá do neuspořádaného výrazu objektu, který je celý výhradně betonový odlitek. Betonový živočich, jehož forma vychází pouze z funkce provozů, vztahů k okolí, pohybu slunce i pohybu aut kolem. Vzrostlé stromy byly zachovány, dům se jim vyhnul. Pohledový beton různých struktur je na podlaze, stropěch, stěnách, objekt sám včetně střechy je vylitý z tepelně izolačního betonu tloušťky stěny přibližně 1 m, bez jakýchkoliv dalších obkladů, úprav či typických dokončovacích prací. Experiment se souhlasem klientů. Instalace a další stavební prvky jsou viditelné, vedené na betonových konstrukcích, okna jsou oči domu, tvoří obrazy na fasádě. Parkování je na střeše objektu, kde bude i fotovoltaická elektrárna s nabíječkami pro elektromobily, nyní parkující uvnitř domu. Objekt skrývá prvky, které byly vyvinuty investorem (desetimetrová vyklápěcí vrata sloužící pak jako zastřešení, robot provádějící zdění, detaily zábradlí, pojezdových skel atd.).

Hodnocení poroty

Novostavba administrativní budovy zasazená do průmyslového areálu, nedaleko betonárky, čtyřicetimetrového zemědělského sila, vzduch kolem pln prachu a zavánějící betonem. Stavba očividně do svého prostředí zapadá. Je hrubá, odvážná, průmyslová. Avšak hle! Najdeme zde drobné odlišnosti mající zásadní význam, kterých si ale povšimneme jenom při bližším ohledání.

Budova se skloněnou střechou pro parkování aut, s očividnými konstrukčními omezeními, díky kterým působí téměř sochařským dojmem, odlitá na místě z lehkého betonu, s přibližně metr tlustými zdmi, bez jakéhokoliv zateplení, s přesně zasazenými okny. Ta jsou kombinována se skleněnými otvory ve střeše, poskytujícími dodatečný zdroj světla v kancelářích, z nichž můžeme vidět na automobily zaparkované na střeše. Okna v horním patře jsou zasazena v jedné řadě, okna v přízemí uskakují. Všechna jsou stejného formátu, ačkoliv se také mění ve své pozici s ohledem na převis střechy. Zřetelné známky, že se nejedná o prostou průmyslovou budovu (architekturu bez architektů), ale o projekt s architektonickou ambicí, která je ale držena v pozadí. Projekt s jasným rukopisem.

Monolitický beton vytváří odlišné povrchové struktury. Na první pohled „špatná“ vlastnost se stává kladem, krásou. Vzniká povrch, kterého se chcete dotknout, pohladit ho, jako luxusní koberec. Monolitická stavba je důvodem k vytvoření stejného materiálového povrchu a textury jak zvenčí, tak uvnitř.

V celé Evropě je jen pár budov, které byly postaveny touto technologií, pomocí lehkého betonu. Ve Švýcarsku a v Německu, především v Berlíně probíhá rozsáhlý výzkum ve snaze najít správnou směs a správnou technologii na tvorbu a odlévání tohoto typu inovačního betonu. Zde ho máme. Opravdový výzkumný projekt, zcela jednoznačný, průkopnický, moderní. A zároveň skromný, aniž by se předváděl, nachází svou pozici v okolí jen tím, že je lehce odlišný.

Betonová Casa Malaparte, ale namísto skal a moře máme betonové silo a betonárku. To vše společně vyvolává hrubý, ale silný a účinný dojem. Bravo.

Architect's report

A new administration and office building for a company distributing and producing concrete mixes, whose management favours alternative technologies, energy sources, and construction methods. A raw, authentic place with an aroma of work. An industrial character of the site has an intense atmosphere due to a bustling and never-sleeping concrete-producing plant and a forty-meter farm silo behind it. The function projects into an unorganised expression of the building that is an entirely concrete casting. A concrete animal whose form only results from the function of its plants, its context, the movement of the sun and the surrounding traffic. Grown trees were preserved; the building stepped away to do so. The architectural concrete of different structures is on the floor, ceilings, walls; the building is cast from thermally insulating concrete with walls at least 1 meter thick, without any additional cladding, modifications, or typical finishes. This experiment was carried out approved by the clients. Installations and other building elements are exposed, running in concrete structures; windows are the building's eyes creating pictures on the facade. There are parking places on the roof where there will in the future be a photovoltaic power plant with charging stations for electric cars currently parking in the building. The building features elements developed by the investor (10-m tilting gate also used as a roof, a bricklaying robot, railing and sliding glass panes details, and others).

Jury statement

A building in a purely industrial context, not far from a concrete ready-mix plant, an agricultural silo, 40 meters high, the air full of dust and the smell of concrete. A building, which visibly fits in with its surroundings – rough, bold, industrial. However, lo and behold! There are slight differences you only notice upon closer inspection, small details, which ultimately are of considerable importance.

A building with an inclined roof for car parking, a building without obvious structural constraints, herewith generating a sculptural articulation, cast in lightweight cast in-situ concrete, with walls approximately one meter thick, without insulation, with precisely set windows. These are combined with glass openings in the roof providing for enough light through which you can see the cars parked on the roof. The windows on the upper floor are set in one row at the same height as the parapets, the windows on the ground floor jumping in their setting, but all windows are of the same format, although they change in their positions concerning the overhang of the roof. These are clear indications of not being a simple industrial architecture (architecture without architects) but a project with a clear architectural ambition, which is, however, kept in the background. A project having a clear grammar. The in-situ concrete surfaces present different textures. The apparently “bad” quality becomes a quality of its own; it becomes beautiful, a surface you want to touch, to graze, like a luxurious carpet. The monolithic structure is the reason for creating the same surface material and textures both on the outside and the inside.

In all of Europe, there are only a few buildings which have been built with this technology, using lightweight concrete. Extensive research is currently being conducted in Switzerland and Berlin, trying to find the right mixture and the right technology to produce and cast this innovative concrete. Here we have it, a real research project, entirely self-evident, pioneering, contemporary and modern concrete research. Moreover, at the same time, a modest one, not showing off, finding its position in the given context by just being slightly different.

A concrete Casa Malaparte, but instead of rocks and the sea, a concrete silo and a ready-mix concrete plant. All this creates a rough but correct and effectual impression. Bravo!

Administrativní budova ve Strančicích
/ Office building in Strančice
Architektura, s. r. o.

Autoři / Architects
David Levačka Kraus

Klient / Investor
Valnetis, a. s.

Realizace / Year of completion
2012–2016



Architektura, s. r. o.
www.archi.cz

Ing. arch. David Kraus
*1. 11. 1970, Praha

- 1 Rodinný dům v Jevanech (2011)
- 2 Hotel Transcentrum, návrh (2001)
- 3 Muzeum aut s bytovým domem v Satalicích (2009)
- 4 Škola v Hradištku (2012)
- 5 Rodinný dům v Průhonících (2014)
- 6 Igelitová věž, návrh

Rozvíjí vlastní pojetí architektury, pracuje s neobvyklými zdroji inspirací, s obrazy a principy současného světa. Jeho experimentální tvorba byla prezentována na výstavě VIZE 1997.

Biografie

- 1989–1996 FA ČVUT, ateliér Miroslava Šika
- 1993 stáž Štýrský Hradec, Rakousko
- 1994 zakladatel sdružení Nová česká práce
- 1996 zakládá ateliér David Kraus – architekti
- 1999 člen spolku Mánes
- 2000 člen redakční rady časopisu Stavba
- 2000 člen správní rady Nadace české architektury
- 2001 člen ČKA
- 2003 zakládá ateliér Architektura, s. r. o.
- 2012 pedagog VŠUP
- 2015 pedagog FA ČVUT

Byl o něm natočen dokument Bílé vrány na ČT. Přednáší, publikuje, vystavuje, vyučoval na VŠUP a FA ČVUT v Praze. Jeho práce najdeme v Česku i zahraničí, získaly řadu

Soutěže

- 2004 – Odměna soutěž nová budova FA ČVUT
- 2010 – Dům roku
- 2012 – Dům roku
- 2015 – Čestné uznání Grand Prix architektů vila Jevany
- 2013 – Čestné uznání Grand Prix architektů škola v Hradištku
- 2013 – Finalista BigMat International Architecture Award
- 2016 – FA ČVUT: nejlepší ateliér
- 2017 – FA ČVUT: nejlepší ateliér, nejlepší projekt
- 2018 – Grand Prix architektů, Národní cena za architekturu, cena za novostavbu: administrativní budova ve Strančicích

ocenění a jsou zastoupeny v Národní galerii v Praze.

Realizace (výběr)

- Muzeum aut s bytovým domem v Satalicích
- Škola v Hradištku
- Dům s pečovatelskou službou Rokytnice nad Jizerou
- Kancelářské prostory firmy Avecan
- Rekonstrukce administrativní budovy Merkuria v Praze
- Restaurace, terasa a fitness v Kotvě
- Volnočasové centrum v Luži
- Urbanistická koncepce města Luže
- Urbanistická koncepce obce Hroubovice
- Řadové domy a dvojdomy – Slovany, Úvaly
- Rodinný dům v Dolních Břežanech
- Rodinný dům v Pátku u Poděbrad
- Rodinný dům v Průhonících
- Rodinný dům v Jevanech
- Rodinný dům ve Veliši
- Rodinný dům v Braníku
- Rodinný dům v Říčaněch
- Rodinný dům ve Vraném nad Vltavou

Architektura, s. r. o.
www.archi.cz

Ing. arch. David Kraus
Born on 1 November 1970, Prague

- 1 Single-family home in Jevany (2011)
- 2 Hotel Transcentrum, design (2001)
- 3 Car museum with an apartment building in Satalice (2009)
- 4 School in Hradištke (2012)
- 5 Single-family home in Průhonice (2014)
- 6 Polyethylene tower, design

David Kraus develops his concept of architecture and works with unusual sources of inspiration, with images and principles from the contemporary world. His experimental work was presented at the VIZE 1997 exhibit-

Curriculum vitae

- 1989–1996 trainee program, Faculty of Architecture of the Czech Technical University, Miroslav Šik Studio
- 1993 educational stay in Graz, Austria
- 1994 founder of the Nová česká práce (New Czech Work) association
- 1996 founder of Studio David Kraus – architects
- 1999 member of the Mánes Society
- 2000 member of the editorial board of the Stavba magazine
- 2000 member of the Board of Trustees, Czech Architecture Foundation
- 2001 member of the Czech Chamber of Architects (ČKA)
- 2003 founder of Studio Architecture Ltd.
- 2012 teacher at the Academy of Arts, Architecture and Design (VŠUP)
- 2015 teacher at the Faculty of Architecture, Czech Technical University

on. Czech TV produced a documentary on him called White Crows. He lectures, publishes and stages exhibitions; he lectures at the Academy of Arts, Architecture and Design and the Faculty of Archi-

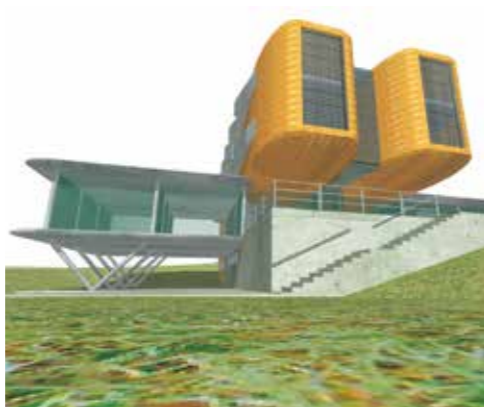
Competitions

- 2004 – Award, competition for the new building of the Faculty of Architecture, Czech Technical University
- 2010 – Home of the Year
- 2012 – Home of the Year
- 2015 – Honorary Degree, Grand Prix of Architects Residence in Jevany
- 2013 – Honorary Degree, Grand Prix of Architects School in Hradištke
- 2013 – Finalist BigMat International Architecture Award
- 2016 – Faculty of Architecture, Czech Technical University: the best studio
- 2017 – Faculty of Architecture, Czech Technical University: the best studio, the best project
- 2018 – National Prize for Architecture, Grand Prix of Architects, New Building Award: Strančice office building

tecture of the Czech Technical University in Prague. His works can be found in Bohemia and abroad, many of them were awarded various prizes and are represented in the National Gallery in Prague.

Built Projects

- Car museum with a residential building in Satalice
- School in Hradištke
- Nursing home in Rokytnice nad Jizerou
- Office space for Avecan Company
- Refurbishment of the Merkuria Office Building in Prague
- Restaurant, terrace and fitness in the Kotva Shopping Mall
- Leisure center in Luž
- Urbanistic concept of the Hroubovice village
- Terraced houses and semi-detached houses – Slovany, Úvaly
- Single-family home in Dolní Břežany
- Single-family home in Pátek near Poděbrady
- Single-family home in Průhonice
- Single-family home in Jevany
- Single-family home in Veliš
- Single-family home in Braník
- Single-family home in Říčaněch
- Single-family home in Vraný nad Vltavou



FINALISTÉ

FINALISTS

OBNOVA NÁBŘEŽÍ ŘEKY LOUČNÉ V LITOMYŠLI

Rusina Frei architekti,
Atelier PARTERO

Foto / Photo Jan Slavík



RENOVATION OF THE EMBANKMENT OF THE RIVER LOUČNÁ IN LITOMYŠL



ČESKÁ CENA ZA ARCHITEKTURU 2019

Park byl upraven na pobytovou louku



Zavěšená pěší lávka přes řeku



Vyhlídková plošina nad řekou

Otevřená městská promenáda pod stromy





Ocelový pavilon se zelenou střechou

Obnova nábřeží řeky Loučné v Litomyšli / Renovation of the embankment of the river Loučná in Litomyšl

Rusina Frei architekti,
Atelier PARTERO

Autoři / Architects
Martin Rusina
Martin Frei
Jakub Finger
Mirka Svorová
Pavla Sceranková
Dušan Zahoranský

Spolupráce / Cooperation
Markéta Poláčková
Daniela Vaníčková
Mojmír Pukl
Petr Tej (koncepte lávky)
Markéta Hanzalová
COLMO (grařka)

Klient / Investor
Nadace Proměny, Město Litomyšl

Realizace / Year of completion
2013–2017



Situaace

Autorská zpráva

Úprava nábřeží říčky Loučné v centru Litomyšle navazuje na úsek upravený již dříve AP atelierem Josefa Pleskota. Návrh stojí na koncepci obnovy a propojení čtyř různých městských prostorů – nábřeží, břehů řeky, parku a ulice – do jednoho funkčního celku. Na nábřeží vzniká městská promenáda pod stromy, určená pro odpočinek, setkávání a hry. Její součástí je sochařsky ztvárněné dětské hřiště s hudebními motivy. Nábřeží lemují nízká zídka z probarvaného betonu, vytvářející hranici mezi městem a přírodními břehy řeky. Ty jsou zachovány ve své divokosti a zpřístupněny pouze na vybraných místech lehkými pozorovatelnými ptáků a ryb. Řeku Loučnou přemostuje zavěšená pěší lávka. Ta je, stejně jako pozorovatelny, navržena jako transparentní ocelová struktura, co nejméně zasahující do přírodního okolí. Park u Smetanova domu se stal prosluněnou pobytovou loukou. Obnovena byla ladem ležící zahrádka restaurace, která je doplněna o ocelový pavilon se zelenou střechou. Ulice Vodní valy je vydlážděna do roviny a dopravně zklidněna.

Hodnocení poroty

Obvykle bývá obtížné potýkat se s odlehlejšími místy ve veřejném prostoru. Nábřeží řeky Loučné je typickým případem takového místa, zvláště uvědomíme-li si, že propojuje několik běžně využívaných nábřeží, každé však s jinými charakteristickými rysy. Na druhou stranu to ovšem může být příležitost vymyslet další prvek, který odlišnost od okolní krajiny umocní. V tomto případě se stala odpovědí mozaika poskládaná z různých zásahů.

Architekti předem definovaný koncept posunují do extrému: rozhledna je umístěna mezi stromy, uprostřed jejich korun; jemně se pohupující ocelová lávka přes řeku vyvolává další pocit dobrodružství – naše rovnováha je napadena.

Pochozí plochy tvoří převážně drobné drcené kamínky, hrubě opracované dřevěné povrchy nás ještě více přibližují přírodě. Nabízejí se tak prostorové a dotykové prožitky, které jsou pro břeh řeky typické, ale jen málokdy přístupné kolemjdoucímu.

Divoký, až anarchický stav původní okolní přírody není nijak zásadně upravován – naopak, přidané prvky ještě zvýrazňují její charakter – a to vše v centru města.

Architect's report

The upgrading of the embankment of the river Loučná in the centre of Litomyšl continues the section designed by the AP atelier of architect Josef Pleskot in the past. This design builds on the concept of renovation and interconnection of four different urban spaces – an embankment, riverbanks, a park and a street – in one functional unit. An urban promenade under trees is this way established on the embankment allowed for resting, encountering, and playing. A sculptured children's playground with musical motives is part of it. The embankment is bordered with a low wall from coloured concrete establishing a border between the town and river's natural banks. The wild character of the riverbanks is preserved, and the banks are accessible at only selected places via lightweight bird and fish lookouts. A suspended footbridge is built over the river Loučná. The footbridge, the same as the lookouts, is designed as a transparent steel structure minimally affecting the natural setting. The park at the Smetana House became a sun-lit relaxation meadow. An unused restaurant garden was restored, and a steel pavilion with a green roof was added to it. Vodní valy (street) was paved flat, and traffic was reorganised to make it less busy.

Jury statement

It is always difficult to tackle remote unused spaces in public settings. The Loučná riverbank is typically such a case, especially considering that the area in question connects well-used riverbanks with different characteristics. On the other hand, this can be an intriguing possibility to add a new element, something that will make itself stand out from the existing landscape. In this case, the answer seems to be a smart composition of various elements.

The architects push this predefined composite concept to the extreme: a look-out platform is placed among the trees, in the middle of their tree-tops. The slightly swinging steel bridge above the river introduces another sensation into the set of adventures: our sense of equilibrium is attacked.

The pavement is made out of hardened, small crushed stones, while the roughly planed wooden surfaces bring us closer to nature. These are the spatial and haptic experiences which are typical for a riverbank but rarely experienced by passers-by.

The wild, even archaic original state of nature has not been tamed – on the contrary, the elements added make the native character of nature even omnipresent – and all that in the middle of the city.

POLYFUNKČNÍ OBJEKT DORN V BRNĚ

Atelier RAW

DORN – A MULTIPURPOSE BUILDING IN BRNO

Foto / Photo Bořivoj Čapák





Pohled z ulice Dorných

Pohled z ulice Plotní s panoramatem Brna



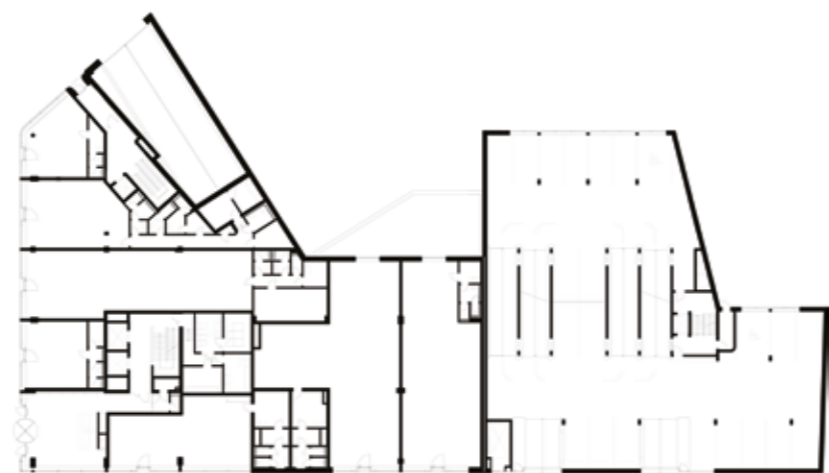
Hlavní vstup do objektu

Schodiště





Situace



Půdorys přízemí



Řez objektem

Autorská zpráva

Polyfunkční dům Dorn se nachází v jižní části městského centra v těsné blízkosti brněnského hlavního nádraží a nákupní galerie Vaňkovka. Dorn, jehož obklad z režných cihel navazuje na sousední budovu historické Vaňkovy strojírny i nového nákupního centra, je největší budova se zavěšeným cihelným pláštěm v České republice. Originální „štíhlé“ tělo budovy není pouze formální kompozicí, nýbrž přináší příspěvek k racionálnímu řešení moderních kancelářských pracovišť. Úzká vnitřní dispozice totiž umožnila zřídit velkoprostorové kanceláře s dostatkem denního světla pro každého pracovníka. Přestože je budova plně klimatizována a větrána, byl velký důraz kladen na umožnění přirozeného větrání otevřením okna z důvodu zajištění celkové psychické pohody uživatelů.

Hodnocení poroty

Objekt je situován jižně od hlavního nádraží v městské části Brno-střed u tzv. brněnského ringu, v těsné blízkosti bývalé Vaňkovy slévárny (nyní Galerie Vaňkovka).

Dorn na první pohled zaujal svou elegantní „postavou“, klidně sedící na třípodlažní podnoži, a svým kultivovaným výrazem vnější i vnitřní formy. Fasádu z červené lícové cihly v pravidelném taktu lemují horizontální pásová okna, vydatně prosvětlující interiér. Na nárožích pětipodlažní hmoty je Dorn zalomený plynulým zaobleným prosklením fasád.

Porota měla možnost vidět i komunikační prostory v části věže, které prezentovaly sofistikovaný nevtíravý interiér a precizně zvládnuté detaily společných částí, například celoskleněného korpusu zábradlí v pochromovaném rámu, zaobleného parapetu schodiště z travertinu, jakož i jeho hojné použití na stěnách vstupní haly věže. Exteriér i interiér objektu vyjadřuje respekt autorů k odkazu na prvky architektury československé meziválečné moderny. Konzolová část devítipodlažní věže dynamizuje celkovou hmotu a vhodným způsobem zachází s urbanistickým prostorem vymezeným trojúhelníkovým územím ulic Dornych, Plotní a městským okruhem.

Porotu zaujala i štíhlost věže netypické pro administrativní funkci. Kancelářské budovy většinou působí s ohledem na maximální využití půdorysu kolem jádra poněkud obézní, pokud nedosahují dostatečné výšky. Na první pohled by se zdálo, že štíhlý tvar věže odkazuje na jinou funkční náplň.

Po komunikaci s architekty projektu vyšlo najevo, že původní funkce ve schváleném projektu pro stavební povolení byla jiná. Místo plánovaného hotelu si nyní nájemníci užívají komfortní kanceláře plně světla s možností přirozeného větrání. Kvalitní a kultivovaná architektura polyfunkčního domu Dorn vhodným způsobem navazuje na odkaz brněnského funkcionalismu a s respektem komunikuje i s kontextem okolní industriální architektury.

Kvalitní a kultivovaná architektura polyfunkčního domu Dorn vhodným způsobem navazuje na odkaz brněnského funkcionalismu a s respektem komunikuje i s kontextem okolní industriální architektury.

Polyfunkční dům DORN v Brně /
DORN – a multipurpose building in Brno
Atelier RAW, s. r. o.

Autoři / Architects
Tomáš Rusín
Ivan Wahla

Spolupráce / Cooperation
Bořivoj Čapák
Lukáš Vágner

Klient / Investor
CAMASTRO, a. s.

Realizace / Year of completion
2008–2016

Architect's report

Dorn, a multipurpose building, is located in the southern part of the city centre close to the Brno Central Station and the Vaňkovka shopping mall. Dorn whose face brick cladding follows the style of the finish of the adjacent historical Wannieck Machinery Works and the new shopping centre is the biggest building with a suspended brick envelope in the Czech Republic. The original “slim” body is not just a formal composition, but it contributes to a rational design of modern office facilities. A narrow internal layout allowed installing open-space offices providing plenty of daylight to each employee. Although the building is fully air-conditioned and ventilated, the possibility of natural ventilation through operable windows was strongly emphasised to provide an overall comfort to the building's users.

Jury statement

This building is located south of the main railway station in Brno's city centre, on the so-called Brno City Ring, near the former Vaněk foundry (nowadays Galerie Vaňkovka).

Dorn is first seen by its elegant “figure” sitting quietly atop a three-story base and by its refined expression of both the outer and the inner forms. Its red brick façade is lined with extensive horizontal windows, making the interior bold and luminous. At the corners of the five-story building, Dorn is encircled by the smooth, rounded overglazing of the facades.

The jury had the opportunity to see the communication areas in the tower section, which featured sophisticated, unobtrusive interiors and precisely controlled details of the shared parts, such as glass panelled railing in a chrome-plated frame, the curved sill of the travertine staircase, and its extensive use on the walls of the tower's entrance hall. The exterior and the interior of the building express the respect the architects pay to architectural elements of Czechoslovak architectural modernism of the inter-war period.

The cantilevered part of the nine-story tower energises the mass and appropriately fits into and complements the urban area defined by the triangular area of Dornych, Plotní, and the City Ring.

The jury was also attracted by the slenderness of the tower unusual for office buildings. Office buildings are mostly designed respecting maximum utilisation of the ground floor plan around the core, causing such structures to appear somewhat short and squat if they do not reach a sufficient height. At first glance, it would seem that the slim shape of the tower refers to a different functional purpose.

After communicating with the project architects, it became clear that the original function in the approved building permit project was different. Instead of the planned hotel, tenants now enjoy sophisticated, naturally ventilated offices with plenty of daylight.

The quality and cultured architecture of the Dorn multifunctional building suitably follows the heritage of Brno Functionalism and also respectfully integrates into the surrounding industrial architecture.

REKONSTRUKCE A PŘESTAVBA MLÝNA NA BYDLNÍ, SLAPY

Stempel & Tesař
architekti

Foto / Photo Filip Šlapal



RENOVATION AND
CONVERSION OF A WATER
MILL TO A HOME, SLAPY



Pohled přes obnovený rybník

Pohled z interiéru na štít

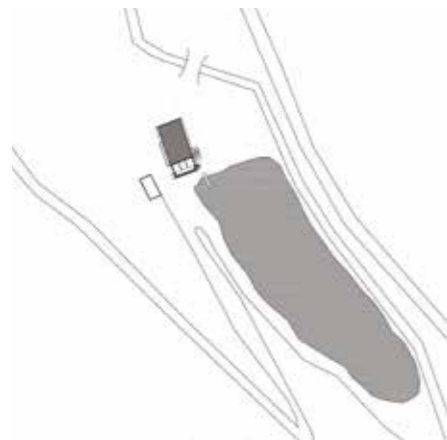


Pohled ze severu



Obývací pokoj a knihovna





Situace

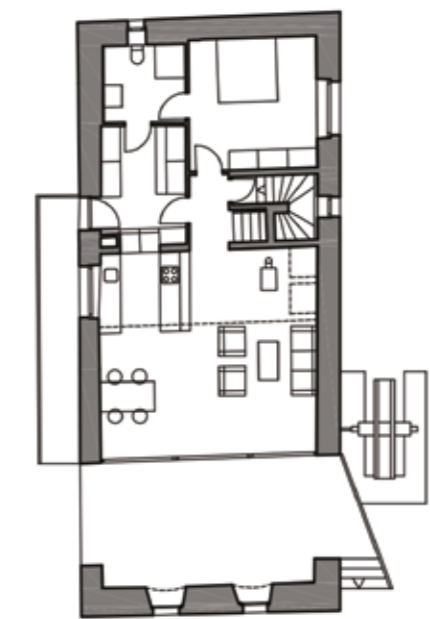
Rekonstrukce a přestavba mlýna na bydlení, Slapy / Renovation and conversion of a water mill, Slapy
Stempel & Tesař architekti

Autoři / Architects
Ján Stempel
Jan Jakub Tesař

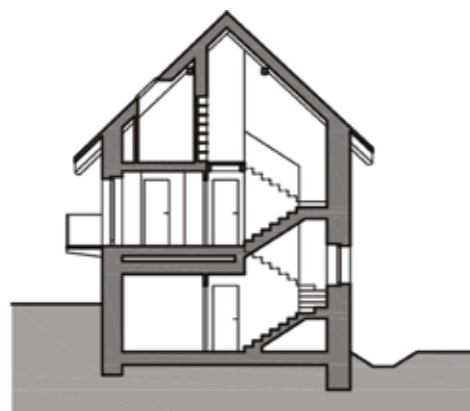
Spolupráce / Cooperation
Aleš Herold

Klient / Investor
Soukromý investor

Realizace / Year of completion
2014–2017



Půdorys přízemí



Řez

Autorská zpráva

Již od prvního setkání s majiteli bylo jasné zadání, jaké má jejich budoucí bydlení splňovat požadavky: „Má být neotřelé a přitom neokázalé.“ Byli jsme teprve na začátku hledání vhodného místa, kde by měl dům stát. Přání bydlení na samotě splnil svou polohou a geniem loci prastarý mlýn u zaniklého rybníka. Po první návštěvě bylo rozhodnuto: „Tady a v tomto domě; nebude se stavět, ale rekonstruovat.“ Stáří mlýn poznamenalo. Léta bez péče, vlhkost a nevhodná dispozice vedly k radikálnímu řešení. Na místo „plastické operace“ razantní „transplantace“. Nikoli povrchní omlazení, ale ozdravení všech zásadních konstrukcí tak, aby se nevytratilo kouzlo staletí. Hlavním úkolem bylo do útrob domu dostat vzduch a světlo. Nikdo si ale nepřál narušit štít, proto jsme „amputovali část trupu“. V původním objemu stavby tak vzniklo patio, kudy do interiéru přes prosklený „řez domem“ vniklo slunce. Hlavní štít se obnažil z obou stran a proudění čerstvého vzduchu jej zbavilo věčné vlhkosti, které by se s obnovou rybníka znásobilo. Stávající krov se zrenovoval. Z obývacího pokoje s kuchyní a jídelnou je možné se stále pohledem na práci předků kochat; prostor je otevřen zrušením stropu přes dvě patra. Vstup do mlýna zůstal na původním místě. Mlýnské kolo bylo vyrobeno tradičním řemeslným způsobem. Celé přízemí včetně patia je dlážděné čedičovou dlažbou. Pečlivým způsobem jsme takto postupně obnovili nebo vyměnili jednotlivé části mlýna tak, abychom splnili vytyčený cíl: nevzít domu krásu stáří. Obrazně přirovnáme naši práci architektů a všech spolupracujících řemeslníků k lékařům, které své pacienty léčí. Stejně jako v jejich práci je nutné k uzdravení víc. Tím vdechnutím života, tím uzdravením bylo zabydlení novými majiteli. Dům nalezl znovu svoji funkci, smysl života domu.

Hodnocení poroty

Co je typickým českým domem? Obvykle krychle, co nejprecizněji a nejpodrobněji vysochaná. Inu, tohle není typický mainstream, je to spíše důsledek existujícího materiálu. Dům je nádherně zasazen do krajiny. To samozřejmě není zásluha naší doby, ale moudré rozhodnutí budovatelů mlýna. Architekti výjimečnost místa rozeznali a rozhodli se ji umocnit. Předěl v budově může připomínat gesta Gordon-Matty Clarka. Jízva zde nevznikla samoučelně, aby provokovala diváka. Jedná se o zásah, který vychází vstříc dnešnímu využití budovy.

Dům je postaven na jasném a logickém konceptu. Tradiční staré domy mají malá okna, aby oddělila obyvatele od všech hrozeb vnějšího světa. Dnes žijeme mnohem otevřeněji. Radikální roztěti budovy spojuje tradiční objekt se současným přáním pro otevřenější dům. Místo přechodu zaštiťuje prostranství před štítem domu, které zároveň poskytuje určitý úkryt před sluncem. Vzniklá terasa také vytváří přechodový prostor mezi interiérem a exteriérem, což většinou u malých osamocených domků není obvyklé. Rovněž podélné dělení domu odráží přechod mezi exteriérem a interiérem. Prostory s běžnou světloúvňou vysokými stropy obývacího pokoje a přecházejí do prázdnoty exteriéru. Tyto drobné zásahy dodávají domu pulzující život, aniž bychom se zbavili dojmů, že právě v těchto zdech lidé žili a pracovali po celá staletí.

Architect's report

The brief specifying what requirements their future home should meet was evident ever since the first meeting with the owners: “It should be novel and unpretending”. We were only at the beginning of the search for the right place where the house should be. By its position and genius loci, the old water mill by a perished pond met the wish to live at a secluded place. The decision was made right after the first visit: “Here and in this house; we are not going to build but renovate”. The old age seriously affected the mill. Many years of neglect, dampness, and an awkward layout led to a radical solution. A radical “transplantation” instead of a “facelift”. Not just a surface rejuvenation but a revitalisation of all major structures so that the magic of centuries would not be lost. The main task was to get air and light into the bowels of the house. No one, however, wanted to disturb the gable wall and so, we “amputated a part of the body”. A patio was created in the original volume of the house this way through which sunlight got into the interior via a glazed “cut through the house”. The front gable was exposed from both sides, and the flow of fresh air removed permanent dampness from it that would triple if the pond was restored. The existing rafters were renovated. It is still possible to take delight in the work of ancestors looking from the living room and the kitchen; its space is open spanning two storeys due to the removed floor. The entry to the mill remains at the same place. The mill wheel was crafted the traditional way. The entire ground floor including the patio is finished with basalt floor tiles. Different parts of the mill were carefully renovated to meet the set goal – not rob the house of its old-age beauty. Metaphorically speaking, we can compare our work of architects and all cooperating craftsmen to physicians healing their patients. The same as in their work, there is more needed for recovery from illness. This vitalization, this recovering happened when the new owners domesticated the house. It acquired its function again, the sense of a life of a house.

Jury statement

What is a typical Czech house? Usually a cube as perfectly sculpted and detailed as possible. Well, this is not the mainstream in this sense, it is far more a consequence of the existing substance.

This house is beautifully set within the surrounding landscape. It naturally cannot be credited to our times; it is the the wise decision of the builders of the mill. The architects recognised it and decided to go further in this direction. The cut in the building might evoke gestures by Gordon-Matta Clark. However, this is not a scar designed to provoke the viewer. It is a subtle intervention accommodating a modern lifestyle.

The house was built using a clear and logical concept. Traditional old houses have small windows to separate the inhabitants from all the threats from the outside world. We live more openly today. The radical cut in the building combines the traditional way of building with the contemporary wishes of a more open house. The transition space serves as a shield in front of the glazed gable, and it also offers some protection against the sun. This terrace also forms a spatial filter between the interior and the exterior, which is rarely done with small standalone houses. The longitudinal section of the house also reflects this transition between the inside and the outside. The single-height rooms in the north are followed by the double height of the living room and the “extended” void in the exterior. These simple elements lend a vivacity to the house without losing the impression that people have lived and worked within these walls for centuries.

SPORTOVNÍ HALA DOLNÍ BŘEŽANY

SPORADICAL

SPORTS HALL IN DOLNÍ BŘEŽANY

Foto / Photo Jakub Skokan,
Martin Tůma / BoysPlayNice



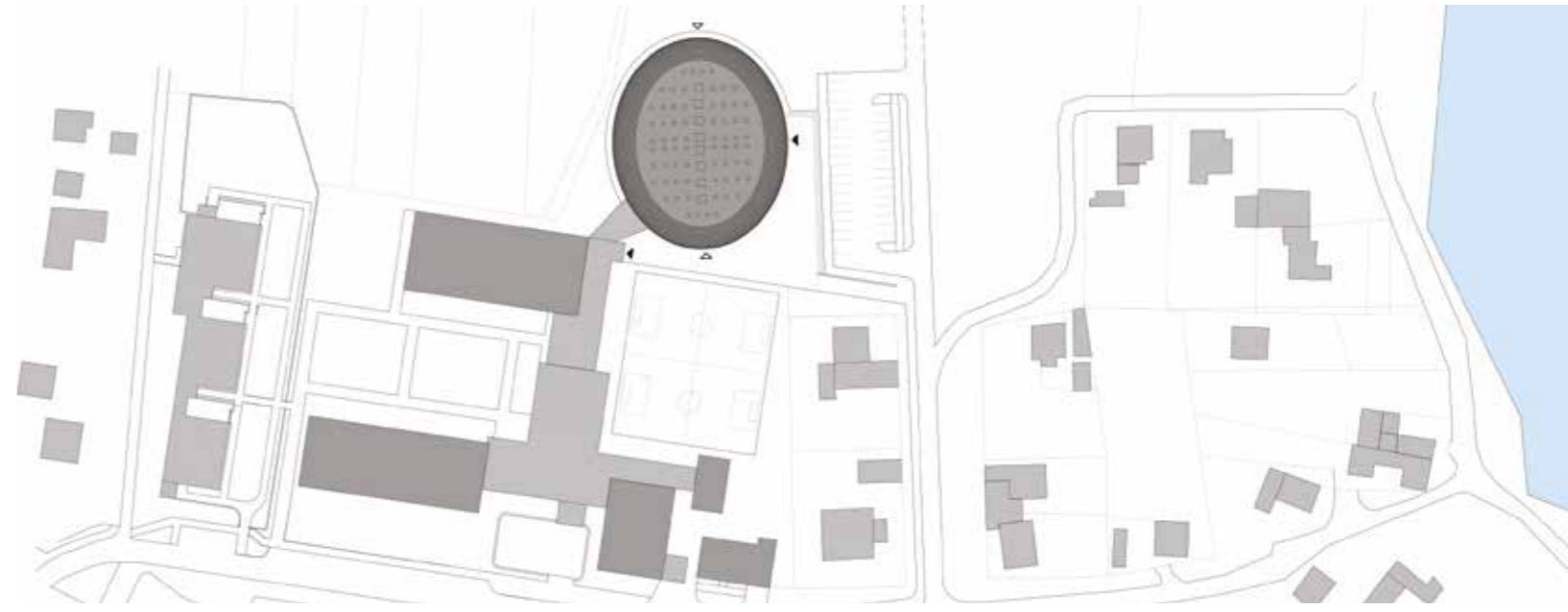
Kovový plášť zrcadlí okolí



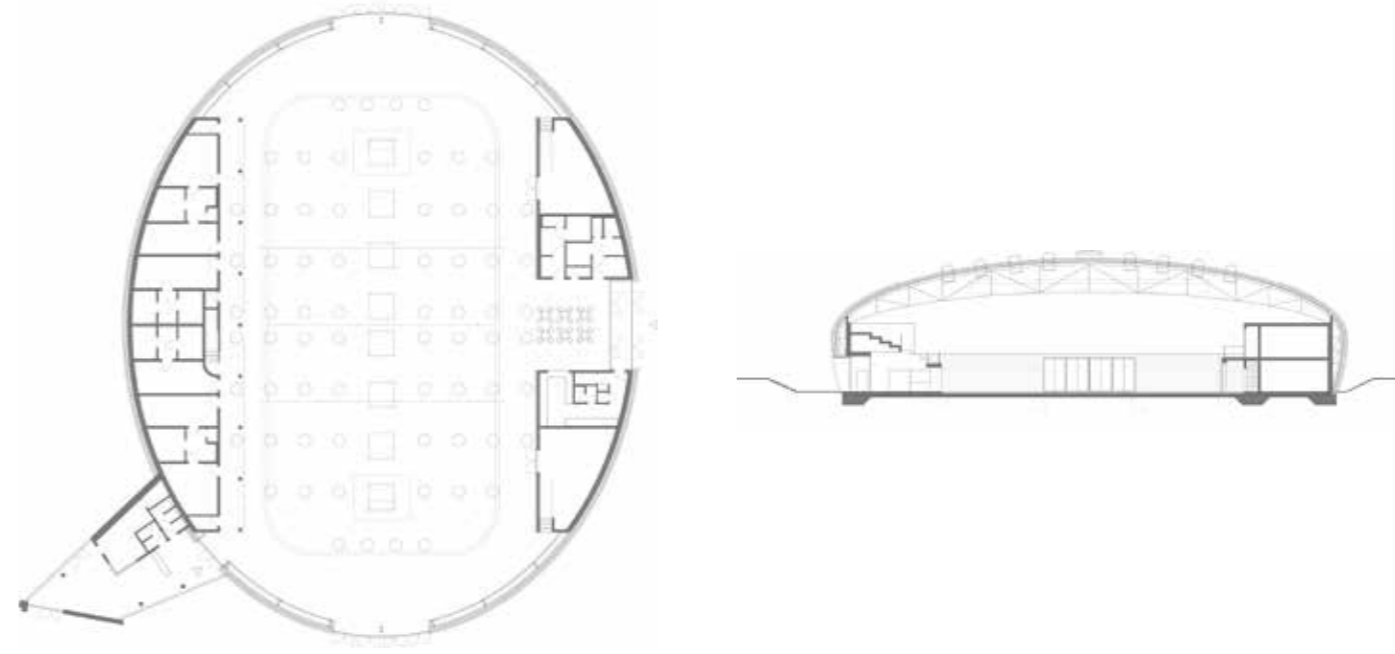
Pohled přes školní hřiště



Situace



Půdorys a příčný řez





Tribuna pro 250 diváků s lávkou

Autorská zpráva

Novostavba sportovní haly navazuje na areál základní školy. Stojí na hraně obce v těžišti velké rozvojové plochy. Je magnetem a inspirací pro své okolí. Slouží k výuce tělocviku, pro sportovní veřejnost i k pořádání kulturních akcí. Sportovní plocha má velikost 45 × 25 m a výšku 8–9 m, kapacita tribuny je 250 diváků. Tvar haly je oblý, hladký a abstraktní. Kupole přibližuje měřítko člověku, kovový povrch zrcadlí okolí, hranice oblohy a střechy je nejasná. Budova maskuje své skutečné rozměry. Široké terénní schodiště před halou vymezuje veřejný prostor a tvoří přirozený amfiteátr. Exteriér halu odlišuje, interiér naopak navazuje na školu kombinací dřeva a bílých a šedých povrchů. Vnitřní uspořádání odráží vazby na okolí. Vstup diváků je orientován kolmo k parkovišti, posuvné západní okno s výhledem na obec umožňuje spojení se školním hřištěm, východní okno je průhled do budoucnosti. Spojovací krček dělá z haly součást školy. Srdcem je sportovní plocha dělená na tři části mobilními roletami. V přízemí jsou šatny s umývárny, oddělené od sportovní plochy stěnou z žebřin, v patře kabinety a strojovny. Pod tribunou je zázemí a nářadovny. Otevřený vestibul s bufetem je přemostěný lávkou, která spojuje obě části tribuny. Pro halu byl studiem Les kanců navržen informační systém malovaný přímo na betonové stěny. Nosná konstrukce je kombinací železobetonových půdorysně zakřivených stěn a ocelové příhradové střechy s vazníky o rozponu až 44 m. Fasáda je z falcovaných šindelů z přírodního hliníku. V hale je použita kombinace několika akustických opatření, do výšky 2,5 m je realizován modřinový obklad. Zdrojem tepla a chladu je tepelné čerpadlo. Denní osvětlení zabezpečuje 68 tubusových světlovodů. Součástí systému umělého osvětlení je senzor pro automatickou regulaci intenzity.

Hodnocení poroty

Sportovní hala byla prvním místem, které porota navštívila. Stavba nasadila vysokou latku v posuzování kvality architektury.

Na první pohled nás zaujal kompaktní tvar komolého rotačního elipsoidu. Areál ortogonálního rastru základní a mateřské školy zvědavě natahuje svůj dlouhý krk za organickým hladkým aerodynamickým tělem nové sportovní haly, která v sobě skrývá aktivní život.

Z východní strany rozvojového území na zelené louce těleso haly působí jako velký lesklý stříbrný brook posazený v trávě a vyhřívající si na slunci své krovky z falcovaných hliníkových šindelů.

Samotná sportovní plocha o rozměrech 45 × 25 m s výškou 8–9 m působí opravdu velkoryse. Hala je příčně dělená na tři části mobilními roletami o velikosti volejbalového kurtu, což umožňuje paralelní výuku nebo trénink. Podle slov pana starosty je hala plně vytížena a vyhledávána, slouží nejen škole, ale i sportovním klubům a veřejnosti. Vedení školy a obce kladlo důraz na nízké náklady na provoz haly i za cenu zvýšených prvotních investic.

Hala je zalita denním světlem, o což se postaralo 68 tubusových světlovodů a prosklené části fasád. Prostorová stěna z tělocvičných žebřin, nad kterou je umístěna tribuna, efektně a funkčně odděluje zázemí od sportovní plochy. Použití dřeva v interiéru v kombinaci s ručně malovaným pohledovým betonem působí příjemně a svěže.

Realizace sportovní haly v Dolních Břežanech vzešla z architektonické soutěže vyzvaných ateliérů, přinesla jasný impuls do obce, pro kterou je důležitá kultivace veřejného prostoru, důraz na kvalitní architekturu (které se architekti zhostili s nadšením), jakož i efektivní využití veřejných investic. Kéž by sloužila jako příklad pro co nejvíce obcí v Čechách i na Slovensku.

Sportovní hala Dolní Břežany /
Sports hall in Dolní Břežany
SPORADICAL

Autoři / Architects
Aleš Kubalík
Josef Kocián
Jakub Našinec
Veronika Sávová

Klient / Investor
Obec Dolní Břežany

Realizace / Year of completion
2013–2017

Architect's report

The new sports hall continues the elementary school compound. It stands on the edge of the town in the centre of a large development site. It is a magnet and inspiration to its neighbourhood. It is used for school physical training, activities by the sport-loving public, and cultural events. The size of the sports ground is 45 × 25 meters, the height is 8–9 meters, and the capacity of the stands is 250 spectators. The hall's shape is round, smooth and abstract. The cupola approximates the scale to that of a man; the metal surface reflects the surroundings, the border between the sky and the roof is vague. The building disguises its real dimensions. A wide exterior stepped staircase in front of the hall defines the public space establishing a natural amphitheatre. The exterior makes the hall different while the interior continues the school combining wood and white and grey surfaces. The internal layout reflects the context. The visitor entry is oriented perpendicular to the parking lot; the sliding western window facing the town provides a connection to the school playground, the eastern window is a view into the future. The connecting block makes the hall part of the school. The sports field divided by movable roller grates into three parts is the heart of the stadium. There are lockers with restrooms on the ground floor separated from the sports ground by a wall of stall bars; staff rooms and technical plants are on the first floor. Utility rooms and equipment storages are under the stands. An open vestibule with a snack bar is bridged with a footbridge connecting both parts of the stands. The Les kanců studio designed the information system for the hall to be painted directly on concrete walls. The loadbearing structure combines reinforced concrete walls circular on plan and a steel roof space frame with trusses spanning up to 44 meters. The façade consists of natural-aluminium wetted shingles. A combination of several acoustic measures is applied in the hall; larch cladding is 2.5 m high. A heat pump is a source of heat and cold. Daylight is brought into the building via 68 tube light tunnels. The artificial lighting system includes a sensor for automatic regulation of intensity.

Jury statement

The sports hall was the first place the jury visited. Its construction has set a high hanging fruit in architectural quality assessment.

At first glance, we were intrigued by the compact shape of the right circular ellipsoid. The orthogonal raster area of the grammar school and kindergarten curiously draws its long neck behind the organic, smooth aerodynamic body of the new sports hall that contains active life within it.

From the eastern side of the development area on a green meadow, the body of the hall acts like a big, shiny silver beetle set in the grass, warming up in the sun with its wreaths made of folded aluminium shingles.

The 45 × 25 m sports area itself with a height of 8.9 m is genuinely spacious. The hall is transversally divided into three volleyball court areas, which allows for parallel instruction or training. According to the popular, the hall is fully occupied and well-liked, serving not only the school but also sports clubs and the public. The school management and the town manager emphasised the low cost of running the hall, even at the expense of increased initial investment.

The hall is embraced by daylight, which has been graced by 68 tubular light pipes and glass facades. The the wall bars, above which the tribune is located, effectively and functionally separates the background from the sports area. The use of wood in the interior combined with hand-painted architectural concrete makes it pleasant and fresh.

The creation of the sports hall in Dolní Břežany arose from the architectural contest, and it brought a clear impetus to the village, for which the cultivation of public space, the emphasis on quality architecture (which the architects pursued with enthusiasm) and the effective use of public investments are all relevant. This sports hall could serve as an example for as many municipalities as possible, both in the Czech Republic and Slovakia.

ÚTULNA, VRATĚNÍN

Jan Tyrpek1

THE REFUGE, VRATĚNÍN

Foto / Photo Antonín Matějovský



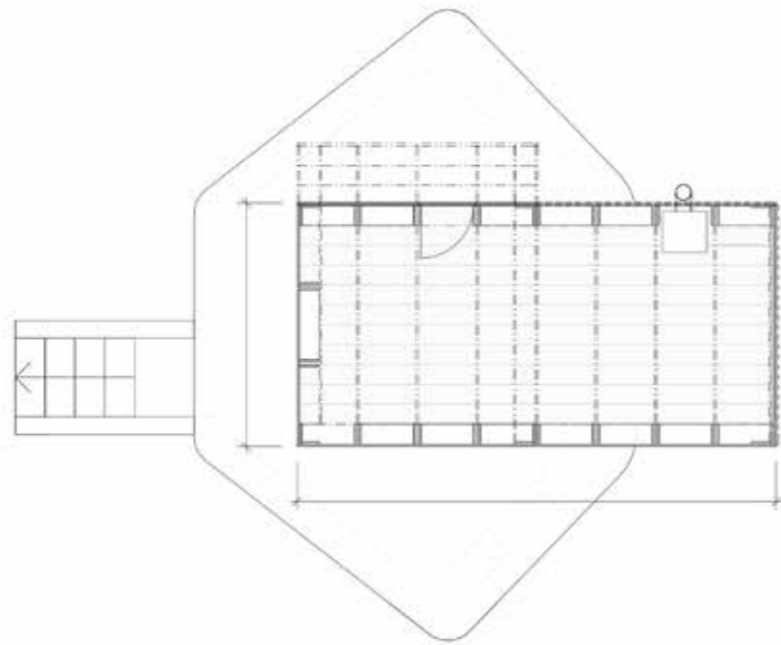


Pohledy na stavbu v krajině

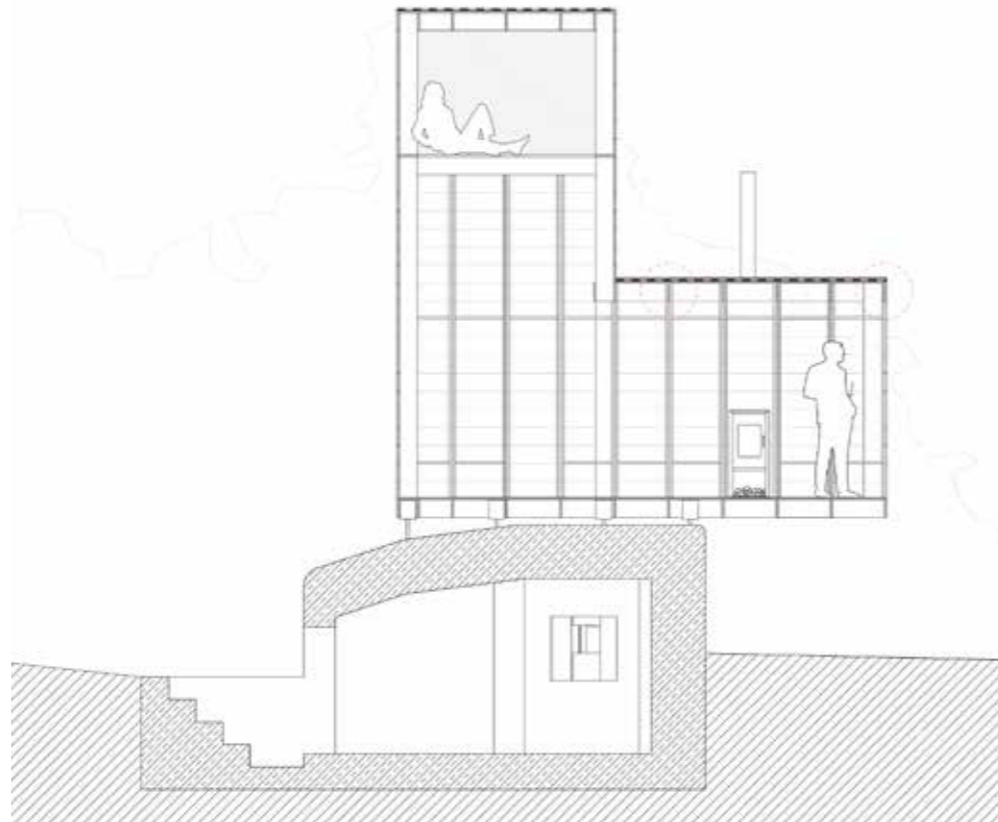
Pohled do interiéru



Půdorys přízemí



Řez

Autorská zpráva

Útulna je experimentální dřevostavba, která vznikla na bývalém lehkém opevnění (tzv. „řopík“) u hranic s Rakouskem. Tyto malé pevnosti vznikaly podél hranic Československé republiky jako obrana před nacistickým Německem. Tento experiment měl otevřít diskusi, jak s těmito objekty, které mají velký potenciál např. z hlediska jejich lokací, naložit. Jelikož je téma využití těchto bunkrů citlivé, byla zvolena lehká dřevostavba, která se dá kdykoliv odstranit. Zásahy do konstrukce samotného bunkru byly minimální. Z hlediska krajinného rázu se jako nejvhodnější jevila výrazná vertikální hmota. Objekt má dva hlavní průhledy – na jih na hranici s Rakouskem a na východ na kostel nejbližší vesnice. V interiéru šlo o to ukázat, že i na velmi malé zastavěné ploše – 12 m² – jde udělat plnohodnotný prostor, kde se člověk necítí stísněně. Z konstrukčního hlediska byl důležitý princip minimalizace. Objekt lze postavit s minimem nářadí a bez jakékoliv techniky. Jelikož byla útulna stavěna pouze za vlastní prostředky bez grantů a dotací, musela být minimalizována i cena díla a čas zhotovení. Celá stavba byla realizována s pomocí přátel, rodiny a studentů architektury, kteří měli zájem se na projektu podílet. Objekt byl kvůli logistice postaven na rodinném statku a poté po částech převezen na 200 km vzdálené místo, kde se instaloval. Objekt slouží jako útulna a po dohodě v něm může kdokoliv přespát.

Hodnocení poroty

Triviální děje znovu ožívají. Zčistajasna se vyloupne v krajíně útulna, prosté místo k rozjímání. Proč zde? Uprostřed ničeho? Na opuštěném zarostlém místě?

Malá stavbička vyvolává mnoho otázek, které z této rozhledny dělají mnohem více, než by se na první pohled mohlo zdát. Jedním z aspektů je zviditelnění neviditelného. Užitím základů opevnění z druhé světové války se jasně projevuje komorní, téměř pietní funkce místa.

Filosofický postoj – připomenutí si důležitého místa, byť v české historii ne zcela příjemného – je jedním ze základních pilířů této budovy.

Druhým je rozmístění velkých otvorů v těle stavby. Jsou situovány do dvou hlavních směrů: jeden směřuje k bývalému nepříteli – jako duševní připomínka, a druhý k věži kostela. Silného účinku je dosaženo prostými, přírodními materiály bez jakýchkoliv předesignovaných detailů. Pomocí drobných gest se útulna stává naprosto zřetelnou – maximální dopad pomocí minimálních prostředků!

Útulna, Vratěnin / The Refuge,
Vratěnin
Jan Tyrpekl

Autoři / Architects
Jan Tyrpekl

Klient / Investor
Soukromý investor

Realizace / Year of completion
2017

Architect's report

The Refuge is an experimental timber structure built on a former pillbox (the so-called “řopík”) close to the Austrian border. These small pillboxes were built along the Czechoslovak border as a means of protection against Nazi Germany. This experiment had to open a discussion on how these structures could be treated that have a high potential in regard, e.g. their location. Because the topic of the use of these pillboxes is very sensitive, a lightweight timber structure was selected that can anytime be removed. Encroachment into the pillbox's structure was minimal. A robust vertical mass seemed to be the best option regarding the character of the scenery. The building has two main vistas – southwards to the Austrian border and eastwards to the church in the nearest village. The interior design should prove that even in a small area it is possible to create an adequate space one does not feel as cramped. The principle of optimisation was an important structural aspect. This structure can be erected with minimum tools and without any machine. Because the Refuge was built at the owner's costs without any grants and subsidies, the cost and completion time had to be minimised, too. The entire structure was built with the help of friends, the family, and architecture students who were interested in participating in this project. Due to the logistics, the structure was erected at a family farm and then transported to a 200 km far place where it was installed. The structure serves as a refuge, and anyone can spend a night there upon an agreement.

Jury statement

Trivial situations are returning to life. Emerging out of nowhere, at first sight, the cabin (asylum) appears to be a plain place for contemplation. The question arises: why here, in the middle of nowhere, in an abandoned scrubby area?

However, the small building raises many questions which make the lookout tower much more than it seems to be at first glance. One aspect is making the invisible visible. Using one of the World War II bunkers as a foundation, this emphasises the cabin's (asylum's) introverted, almost memorial function.

This philosophical approach – the marking of a special place, although not a very pleasant one in Czech history – is one of the cornerstones of the building. The other one is the positioning of the huge openings on the body of the building. There are two distinct directions: one against the former enemy as a mental reminder; the other one looks out towards the church spire. A strong effect is created by using simple, natural materials without any overdesigned details. Through tiny gestures, the cabin becomes perfectly evident. Maximum impact by minimal means!

VÝSTUPNÍ STANICE LANOVÉ DRÁHY NA PUSTEVNÁCH

Kamil Mrva
Architects

Foto / Photo Studio TOAST



CHAIRLIFT TERMINAL AT PUSTEVNY



Výstup z lanové dráhy

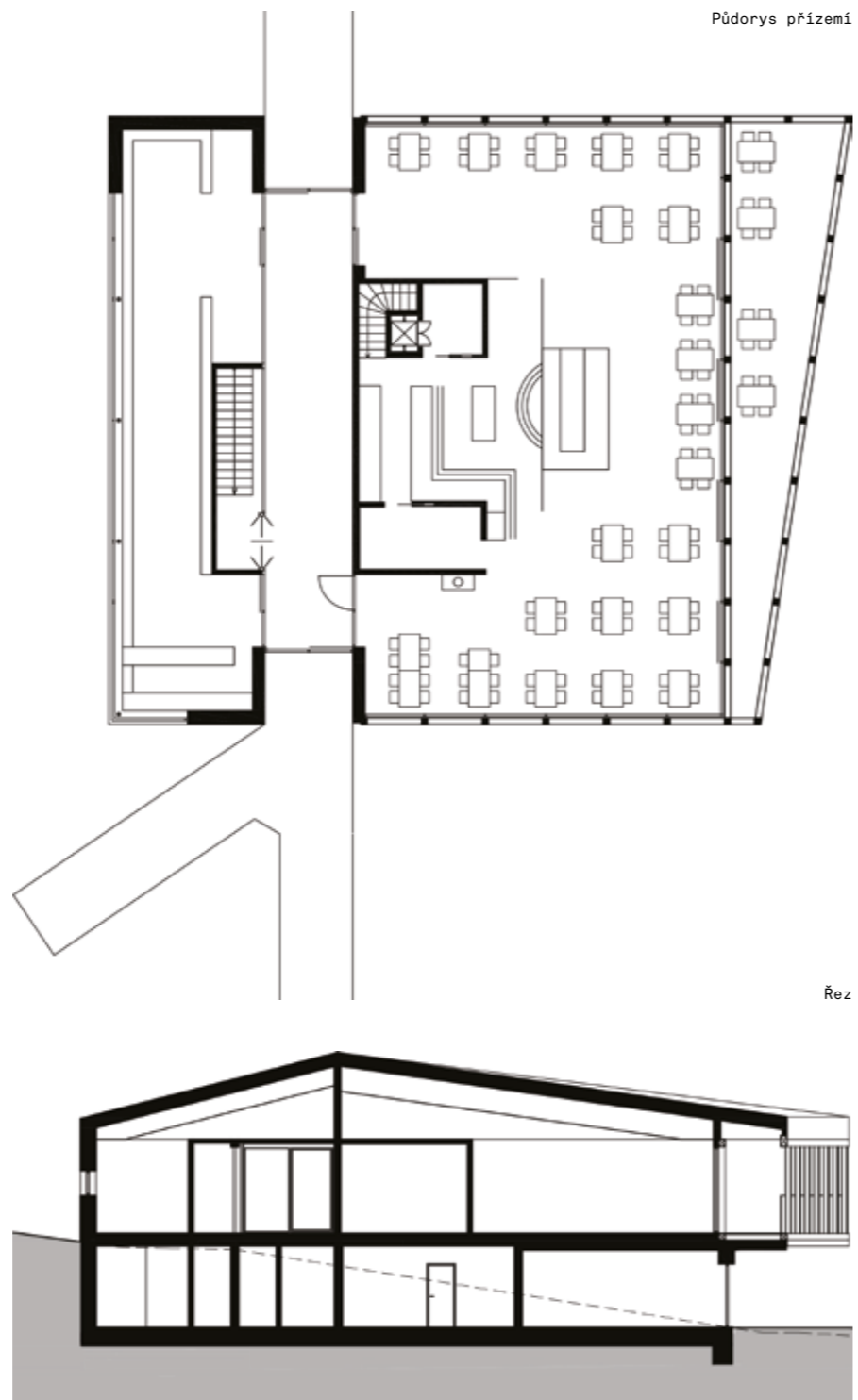
Pohled z ulice



Pohledy do interiéru restaurace s terasou



Situace



Půdorys přízemí

Rez

Autorská zpráva

Jsme rádi, že můžeme pracovat na projektu stavby na Pustevnách. Moderní přestavba výstupní stanice se nachází v blízkosti památky Libušín od architekta Dušana Jurkoviče. Bylo zapotřebí skloubit funkční požadavky investora, vyjádření památkového úřadu a chráněné krajinné oblasti Beskydy. Navrhli jsme otevřený koncept restaurace s panoramatickými výhledy do okolí. Soudobý přístup k architektuře je založen na místních tradičních materiálech – dřevo, kámen. Věříme, že realizace stavby obohatí areál Pusteven a nastartuje obnovu kultovního místa na jednom z turisticky nejvíce navštěvovaných míst v kraji.

Hodnocení poroty

Výstupní stanice lanovky je silně propojená se svým místem. Kopcovitá krajina a přilehlé husté lesy podporují také volbu materiálů: kámen v přízemí, dřevo ve vyšších patrech. Asymetricky skloněná střecha koresponduje s mírně se svažujícími kopci okolo.

Sousedící Jurkovičovy domy reprezentují romantickou minulost drobné horské osady. Skloněné střechy domů, štíty, vyřezávané dřevěné motivy na fasádách. To vše jsou pozůstatky po ztraceném světě, které inspiřují lidové prvky použité na nové stanici.

Úspěšná kombinace lidového a současného je hlavní předností budovy a porotu přesvědčila o kvalitách této stavby. Hrubé materiály použité v exteriéru (dřevo, kámen) jsou v interiéru vyváženy jemným designem a povrchy, dodávajícími pocit útulnosti: za zvláště povedené jsou považovány ručně vyrobené lampy, pohodlná polstrovaná křesla i kvalitní dubová podlaha atd. Čistota řešení interiéru je daná také velkoformátovými okny umístěnými přes celou stěnu, dřevěný strop s podpůrnými trámy je charakteristický pro místní způsob dělení vnitřního prostoru a přináší jeho další hodnotu. Celkový koncept řešení podporují propracované detaily, zvláště spoje mezi sklem a dřevem. Promyšlená jsou také posuvná čelní skla, a to nejen díky jejich přirozenému začlenění do masivních dřevěných pilířů, ale také kvůli chytrému využití protizávaží umožňujících snazší a plynulejší manipulaci.

Výstupní stanice lanové dráhy na Pustevnách / Chairlift terminal at Pustevny
Kamil Mrva Architects, s. r. o.

Autoři / Architects
Kamil Mrva

Spolupráce / Cooperation
Václav Kocián
Martin Vymetálek

Klient / Investor
Pustevny s. r. o.
obec Trojanovice

Realizace / Year of completion
2016–2017

Architect's report

We are glad that we could work on the Pustevny project. The modernised building of the chairlift terminal is located close to the Libušín historic chalet designed by architect Dušan Jurkovič. We had to link the investor's requirements regarding the function and the statements issued by the Czech National Heritage and the Management of the Beskydy Protected Landscape Area. We designed an open concept of the restaurant with panoramic views to the vicinity. Our modern approach to its architecture builds on local traditional materials – wood, stone. We believe that this built project will enrich the Pustevny area and launch a revitalisation of the cultic place at one of the places most visited by tourists in this region.

Jury statement

The exit station of the cableway is strongly connected with its setting. The hilly area and the surrounding dense forests support the choice of materials: stone on the ground floor, wood on the upper floors. The asymmetrical pitched roof seemingly invokes the gently sloping hills nearby.

The neighbouring houses by Jurkovič on the other side of the street represent the romantic past of the small settlement on the hill. The pitched roof, the gables, and the carved wooden motifs on the facades are the remnants of a lost world which inspire the vernacular features of the new station.

This successful combination of the vernacular and the contemporary was the building's chief virtue which persuaded the jury regarding the qualities of the house. The rough materiality used outside (stone, wood) is counterbalanced in the interior by fine design and textures that provide an impression of cosiness. Handcrafted lamps, comfortable, upholstered chairs, and high-quality rough oak flooring are considered to be particularly well done. The design cleanliness of the interior is also given by large floor-to-ceiling windows. A timber joist ceiling is typical for the local partitioning adding another value to it.

The entire concept is complemented by elaborate detailing, especially the connections between wood and glass. The sliding front windows are also particularly well thought-out not only by their natural integration into the massive wooden pillars but also by the witty use of counterweights making their handling easier and smoother.

PIVOVAR TRAUTENBERK, MALÁ ÚPA

ADR / Petr Kolář, Aleš Lapka



Foto / Photo BoysPlayNice

TRAUTENBERK BREWERY, MALÁ ÚPA



Pohled severovýchodní

Pohled jihozápadní



Interiér restaurace



Ubytovna, interiér pokoje



Interiér



Interiér restaurace



Půdorys druhého patra



Půdorys přízemí



Pivovar Trautenberk, Malá Úpa /
Trautenberk Brewery, Malá Úpa
ADR, s. r. o.

Autoři / Architects
Petr Kolář
Aleš Lapka

Spolupráce / Cooperation
Jana Zoubková
Zuzana Kollárová
Pavel Čermák

Klient / Investor
Pivovar Trautenberk, a. s.

Realizace / Year of completion
2015–2017

Pivovar Trautenberk získal rovněž Cenu
partnera – viz s. 98

Trautenberk Brewery was awarded the
Partners Award – see
page 98

Autorská zpráva

Minipivovar Trautenberk vznikl rekonstrukcí původní Tippeltovy boudy, později známé jako hotel Družba. Objekt se nachází v severovýchodní části obce Horní Malá Úpa. Je situován v těsné blízkosti komunikace směřující ke státní hranici s Polskem. Objekt nabízí výhled na Pomezí hřeben a údolí Malé Úpy. Ze strany hlavní komunikace je možné pozorovat sjezdové tratě přilehlého zimního střediska. Při rekonstrukci byl objekt očištěn od početných přestaveb, které proběhly v druhé polovině minulého století. V exteriéru je tradiční dřevěný obklad s kamenným soklem doplněn v místě pozdější přístavby o fasádu z falcovaného plechu. V podzemním podlaží objektu nově vznikl minipivovar s maximální kapacitou 10 tisíc hektolitřů piva ročně. Interiéru restaurace v přízemí dominují původní repasovaná svítidla z prvorepublikové éry. Horní patra v praktickém standardu horské ubytovny nabízí lůžka pro 130 hostů.

Architect's report

The Trautenberk mini brewery was built as a conversion of the old Tippeltova bouda (Tippelt Chalet) later known as the hotel Družba. It is located in the northeast part of Horní Malá Úpa close to the road to the Polish border. The building provides views to the Pomezí Hřeben (Pomezí Ridge) and the Malá Úpa river valley. It is possible to watch ski tracks of the nearby ski resort from the side facing the main road. During the conversion, the building was cleaned of many alterations done in the second half of the past century. The exterior front is traditionally clad in wood with a stone socle complemented with a welded sheet metal façade to the later addition. A new mini brewery was arranged in the basement with the maximum annual brewing capacity 10 thousand hectolitres of beer. The interior of the restaurant on the ground floor is dominated by the original renovated lights from the First Republic era. The stores above provide a practical standard of a mountain chalet with beds for 130 guests.

Hodnocení poroty

Na první pohled vypadá pivovar Trautenberk jako tradiční horská chata. Druhý pohled nám ale umožní spatřit celou řadu současných architektonických zásahů, což vyvolává naši zvědavost a chuť poznat více, touhu prozkoumat něco zdánlivě běžného.

Bývalý hotel byl do základů rozebrán, modernizován a proměněn v chatu pro turisty a lyžaře, s restaurací a nově přidaným malým pivovarem. Bývá zvykem, že pivovar je viditelný zvenčí, aby pivní tanky přilákaly hosty. Tento komunikační prostředek byl použit i zde, pivní tanky lze vidět z ulice, ačkoliv pivní sklep a samotný pivovar jsou umístěny pod budovou, skryty oku kolemjdoucího.

Při vstupu do budovy se setkáváme s pevností a hrubostí architektonického výrazu, které jsou v souladu s prostory potřebnými pro lyžaře s jejich lyžemi a lyžařskými botami, stejně jako pro snowboardy atd. Vše je velmi dobře navrženo. Obdobný rukopis autorů lze spatřit i v restauraci, která je moderní, dobře provedená, skromná, s příjemnou atmosférou – zde se chcete zdržet a užít si jídla a pití. Lze zde obsloužit mnoho hostů najednou, aniž by vše upadlo do pochmurné atmosféry stravnovny, kterou naleznete až příliš často v mnoha lyžařských střediscích.

Horní patra slouží jako horská ubytovna, a jsou proto vybavena mnoha standardními pokoji a zázemím. Opět dobře, skromně a účelně navrženými. I velké množství dobře rozmístěných zásuvek ukazuje velmi moderní přístup autorů k pohodlí a rekreačnímu pobytu na horách.

Dispoziční uspořádání je logické, řešení interiéru je přehledné, aniž by se stávalo výrazným a okrasným. Architektura bez podpisu ve své nejlepší podobě. Nenápadná, normální.

Jury statement

At first glance, the Trautenberk Brewery appears to be a traditional mountain lodge, but upon giving it a second glance, layers of contemporary architectural interventions become visible, thus generating curiosity, wanting to know more, wanting to discover the seemingly mundane.

The former hotel has been stripped to its foundations, refurbished and transformed into a lodge for hikers and skiers, with a restaurant and a newly added microbrewery. Traditionally, a brewery is usually visible from the outside by showing the brewing tanks to attract guests. This communication device has been used here too, displaying brewing tanks to the street, although the brewing cellar is located underneath the building, hidden from the eyes of passers-by.

Entering the building, you meet the solidity and roughness needed for skiers coming in with boots, skis, snowboards and other equipment. All is well-designed. The same authorship can be found in the restaurant, contemporary, well-made, not over-designed, modest, giving it a pleasant atmosphere, a place you want to stay, enjoy your food and your drinks. Many guests can be taken care of simultaneously without reverting into a sad canteen atmosphere you experience far too often at many ski resorts.

The upper floors are equipped with a variety of different functional lodge standard rooms, again well-designed and modest. The copious number of well-placed power outlets demonstrates a very contemporary approach towards everyday life and leisure in the mountains.

The guidance system is logical, and the interior design is well-arranged, without becoming bold and rhetoric.

Unpretentious architecture at its best – understated and practical, just normal.

CENY PARTNERŮ

Partneři České ceny za architekturu mohou vybrat některé z přihlášených děl, případně osob, a nominovat je na udělení Ceny partnera.

CENY PARTNERŮ

CENY PARTNERŮ

CENY PARTNERŮ

PARTNER AWARDS

PARTNER AWARDS

Partners of the Czech Architecture Award can select some of the entered works or persons and nominate them for the Awards.

PARTNER AWARDS

PARTNER AWARDS



KOTELNA LIBČICE NAD VLTAVOU

Atelier Hoffman

BOILER HOUSE LIBČICE NAD VLTAVOU

Foto / Photo Andrea Thiel Lhotáková



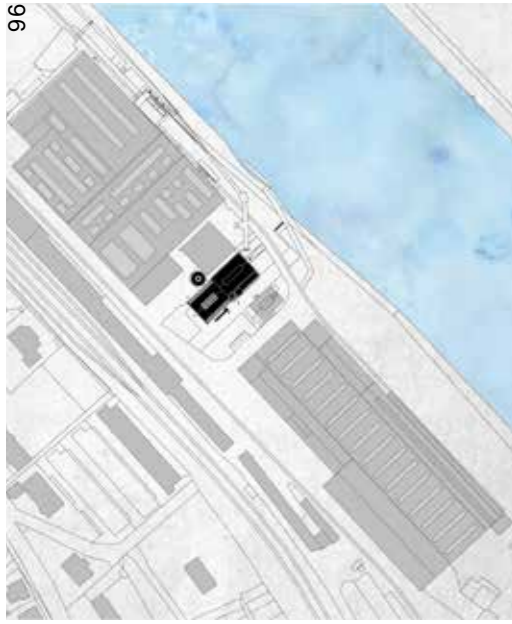
Hlavní eventový prostor v novější části Kotelny

Pohled na Kotelnu směrem k řece

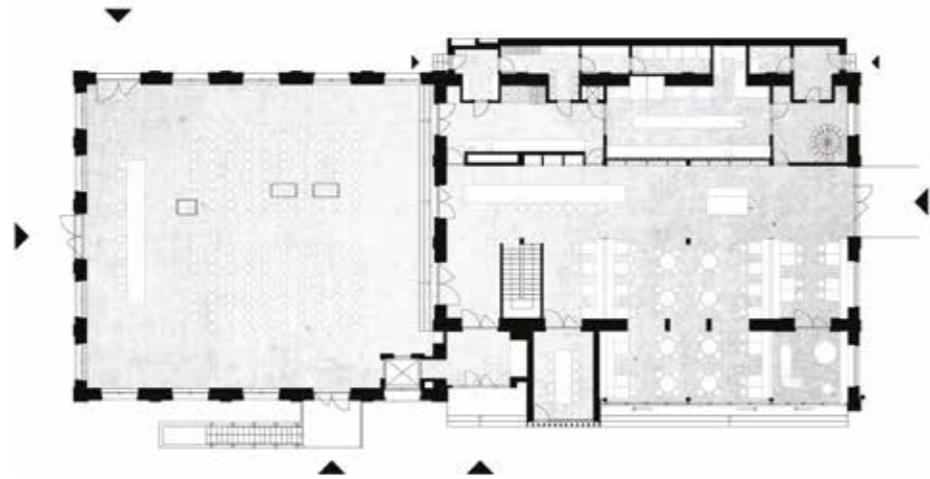


Detail nového hlavního vstupu do Kotelny

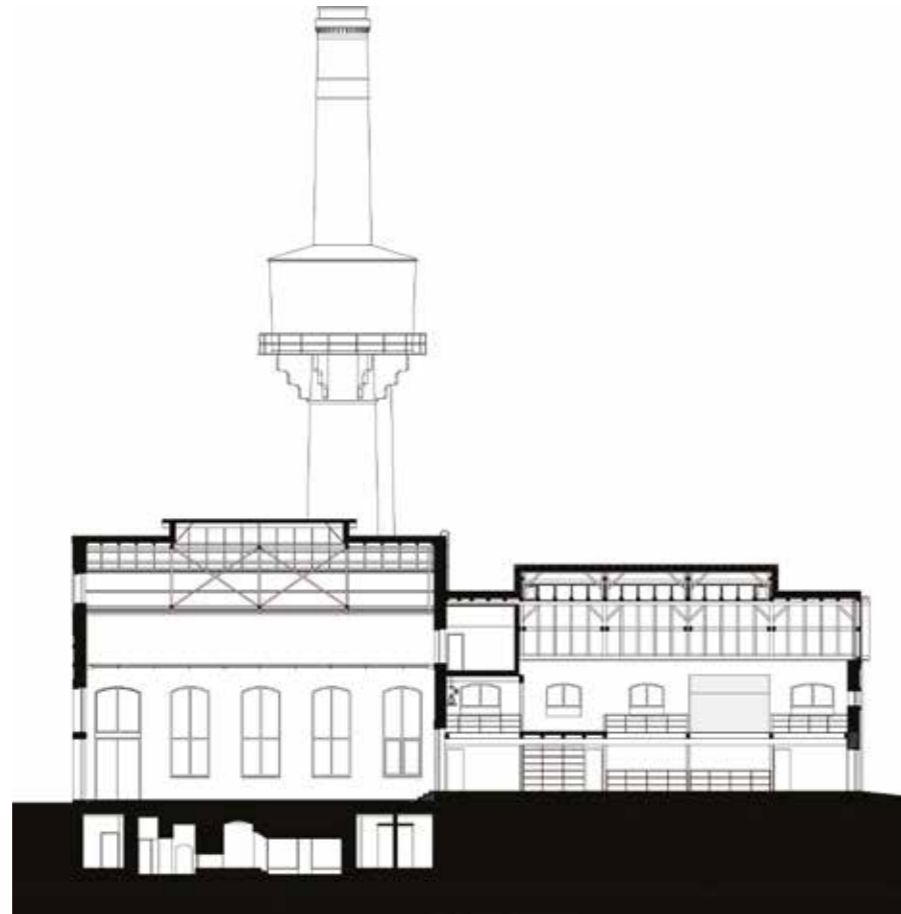




Situace



Půdorys přízemí



Podélný řez

Autorská zpráva

Z hromady sutě a popela. Originální konverze objektu bývalé Kotelny na pronajímatelný multifunkční prostor pro kulturní, firemní a společenské akce, který má ambici stát se srdcem budoucí umělecké a kulturní čtvrti v symbióze s tradiční řemeslnou výrobou a technologickými inovacemi, jedinečným způsobem zachovávající průmyslovou etapu rozvoje města, jež významně ovlivnila historický kontext daného místa. Jedná se o další důležitý projekt postupné regenerace kdysi rozsáhlého průmyslového areálu Šroubárny v Libčicích nad Vltavou nedaleko Prahy, který dal lidem práci i místo k životu a stal se nositelem téměř 150letého řemeslného know-how výroby šroubů a drátů. Brownfieldu, který dnes funguje na pár procent svého původního výkonu, se tak vrací život v jiné podobě, s plánem uchovat a rozvíjet řemeslnou a výrobní tradici. Kotelna společně s dnes již ikonickým industriálním klenotem, Uhelným mlýnem, je počátkem nového UM Valley v meandru řeky Vltavy.

Odůvodnění udělení Ceny partnera

Areál bývalých šroubáren v Libčicích nad Vltavou o rozloze 17 ha byl původně zanedbaný a opuštěný, ale skýtal obrovský potenciál. Architekt pochopil výjimečnost místa a „z hromady sutě a popela“ vydobyl prozatím dvě stavby. Nejprve oživil brownfield odbornou veřejností oceňovanou rekonstrukcí Uhelného mlýna na showroom designových výrobků. V loňském roce provedl konverzi dvou objektů Kotelny, v nichž se podařilo vytvořit multifunkční prostor určený pro živé umění, řemesla a inovativní technologie i společenské akce. Citlivě zrekonstruované objekty Kotelny libčické šroubárny, pocházející z roku 1880 a 1920, odkazují na významnou historickou etapu rozvoje města a stávají se tak následováním hodným příkladem nakládání s průmyslovým dědictvím.

Justification of awarding the Partner Award

The former Šroubárny (screw factory) in Libčice nad Vltavou 17 hectares large was neglected and destitute but concealing an enormous potential. The architect had acknowledged the unique character of this place and has wrested two buildings from “ruins and ashes” so far. First, he revitalised the brownfield by a publicly hailed conversion of Uhelný mlýn to a design products showroom. In the past year, he converted two Kotelna (Boiler Plant) buildings into a multi-purpose space allocated for live art, crafts, innovative technologies, and community events. Sensitively renovated buildings of the Libčice screw factory built in 1880 and 1920 refer to an important historical phase of the town's development and become this way an excellent example of dealing with industrial heritage worth of following.

Kotelna Libčice nad Vltavou /
Boiler House Libčice nad Vltavou
Atelier Hoffman

Autoři / Architects
Patrik Hoffman
Simona Benátská

Spolupráce / Cooperation
Matyáš Švejdlík
Rudolf Pástor
Tomáš Havlíček

Klient / Investor
Pelupro, s. r. o.

Realizace / Year of completion
2014–2017



PIVOVAR TRAUTENBERK, MALÁ ÚPA

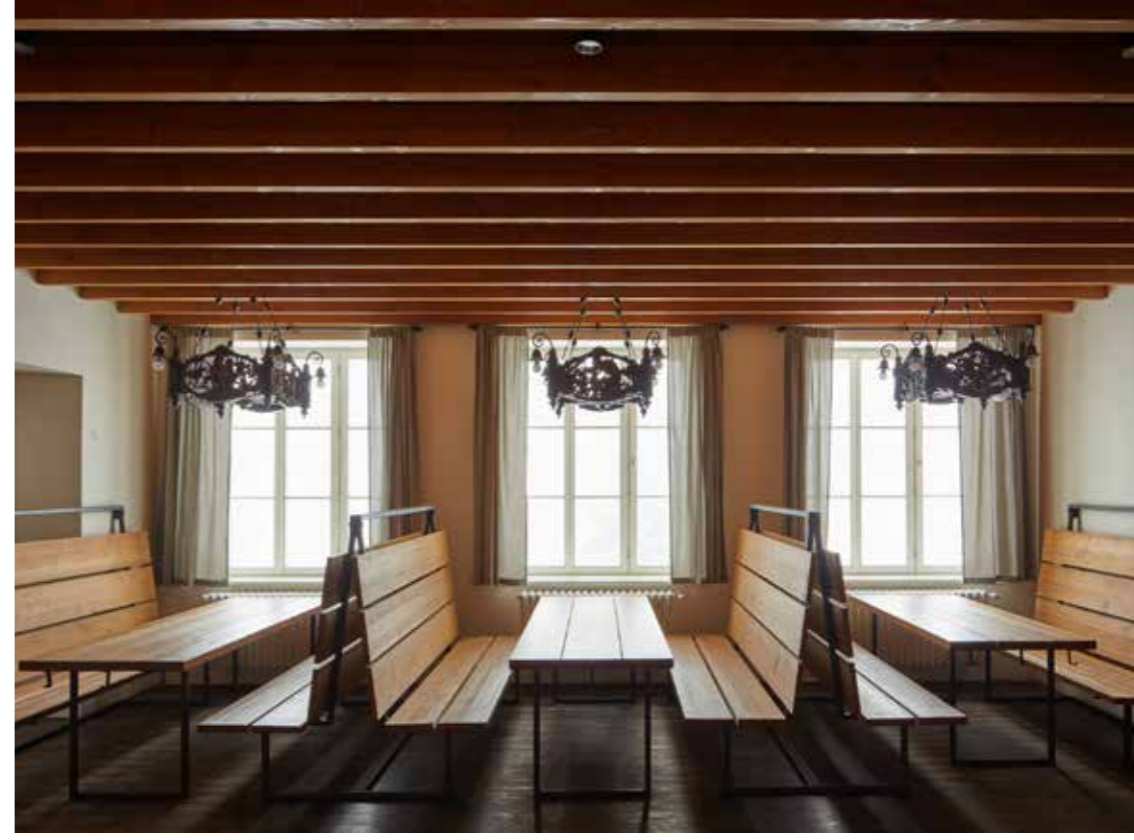
ADR /
Petr Kolář
Aleš Lapka

TRAUTENBERK BREWERY, MALÁ ÚPA

Foto / Photo BoysPlayNice



Restaurace





Interiér restaurace



Situace

Autorská zpráva

Minipivovar Trautenberg vznikl rekonstrukcí původní Tippeltovy boudy, později známé jako hotel Družba. Objekt se nachází v severovýchodní části obce Horní Malá Úpa. Je situován v těsné blízkosti komunikace směřující ke státní hranici s Polskem. Objekt nabízí výhled na Pomezní hřeben a údolí Malé Úpy. Ze strany hlavní komunikace je možné pozorovat sjezdové tratě přilehlého zimního střediska. Při rekonstrukci byl objekt očištěn od početných přestaveb, které proběhly v druhé polovině minulého století. V exteriéru je tradiční dřevěný obklad s kamenným soklem doplněn v místě

pozdější přístavby o fasádu z falcovaného plechu. V podzemním podlaží objektu nově vznikl minipivovar s maximální kapacitou 10 tisíc hektolitrů piva ročně. Interiéru restaurace v přízemí dominují původní repasovaná svítidla z prvorepublikové éry. Horní patra v praktickém standardu horské ubytovny nabízí lůžka pro 130 hostů.

Pivovar Trautenberg, Malá Úpa / Trautenberg Brewery, Malá Úpa ADR, s. r. o.

Autoři / Architects
Petr Kolář
Aleš Lapka

Spolupráce / Cooperation
Jana Zoubková
Zuzana Kollárová
Pavel Čermák

Klient / Investor
Pivovar Trautenberg, a. s.

Realizace / Year of completion
2015–2017

Pivovar Trautenberg získal rovněž ocenění Finalista ČCA 2018 – viz s. 86

Trautenberg Brewery was awarded the Finalist of the Czech Architecture Award 2018 – see page 86

Odůvodnění udělení Ceny partnera

Tippeltova bouda z roku 1911 byla prvním domem s elektřinou v Malé Úpě. Turisté ji celoročně užívali za první republiky, stejně jako v době organizovaných pobytů v 70. a 80. letech. Rekonstrukcí se podařilo vrátit dnešní budově minipivovaru Trautenberg, spojeného s restaurací a ubytovnou, její původní lesk. Díky respektu k původním hodnotám objektu i okolní krajiny a následně profesionálně zvládnuté rekonstrukci se podařilo zatraktivnit celou horskou obec vyhlížející na okouzující hřebeny Krkonoš. AOPK ČR oceňuje zejména, že tato relativně objemově velká stavba vytvářející dominantní prvek krkonošské architektury ve velmi exponované poloze je proporčně i barevně zdařile začleněná do struktury zástavby Horní Malé Úpy, přičemž střizlivé řešení exteriéru vytváří příjemný kontrast s ladným interiérem.

Justification of awarding the Partner Award

The Tippelt Chalet from 1911 was the first house with electricity in Malá Úpa. Tourists used it the whole year round during the First Republic and at the times of organised vacations in the 1970s and 1980s. The new owner in cooperation with architects succeeded in returning the today's Trautenberg mini-brewery with a restaurant and an accommodation facility its old glamour. Thanks to respecting the original values of the building and the surrounding scenery and to the following professionally managed refurbishment the entire mountain village enjoying views to the enchanting Giant Mountains ridges became much more attractive. AOPK ČR specifically appreciates that this quite a massive building establishing a landmark of the Giant Mountains architecture at a prime location by its proportions and colour design well integrates into the village structure of Horní Malá Úpa while the modest exterior design creates a pleasant contrast to the graceful interior.



CENTRUM CAOLINUM, NEVŘEŇ

Jakub Chvojka,
Radek Dragoun

CAOLINUM CENTRE, NEVŘEŇ

Foto / Photo Radovan Boček



Hlavní sál

Foto / Photo Jakub Chvojka



Západní pohled

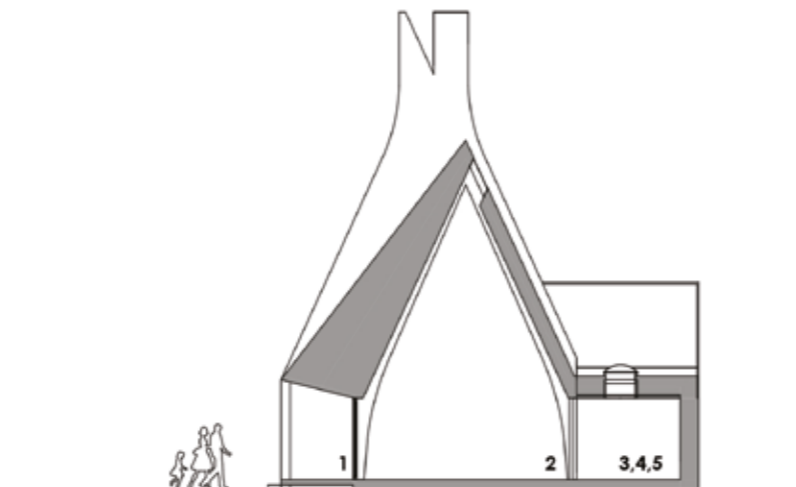


Zádveří

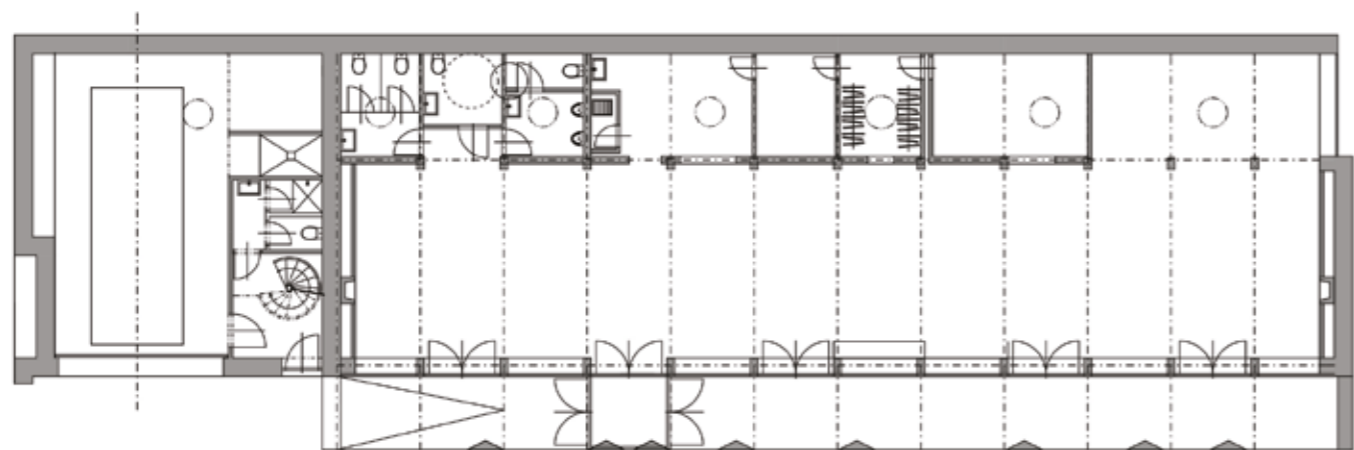




Situace



Příčný řez



Půdorys přízemí

Autorská zpráva

Stromy vyrůstají ze země, jsou k tomu tak předurčeny. Domy byly postaveny a stojí díky úsilí a péči člověka. Nevřeňský hlubinný důl vznikl kdysi dávno, aby lidem přinesl užitek z kaolinu. Lidé, starý kaolinový důl, domy a stromy spoluvytváří paměť tohoto jedinečného místa. O paměť je třeba pečovat, protože bez ní ztrácí člověk svou identitu, ztrácí sebe. Nevřeňští proto postavili nové centrum, kam můžete přijít, prohlédnout si expozici o kaolinu, navštívit koncert nebo maskarní bál. Postavili jeden dům, ale používají jich několik zároveň. Stavba je situována v Nevřeňi, malé vesničce u Plzně (274 obyvatel), na místě vyhořelé hospody a hasičské zbrojnice, tedy v přirozeném těžišti obce, která nemá kostel. Příroda vytváří jeskyně, člověk důlní činností vytváří doly - v obou případech se jedná o dutiny pod povrchem Země. Centrum je dutina uprostřed vesnice, která má poukázat na místní hlubinnou těžbu kaolinu v 19. století. Unikátní kaolinový důl se v Nevřeňi dochoval dodnes. Místní lidé chtějí tento podzemní labyrint zčásti zpřístupnit veřejnosti. Dům je postaven na tradičním venkovském, dlouhém půdorysu (cca 37 × 11 m). Kryté zápraží umožňuje umístění venkovní, stále přístupné, expozice a ochranu pro návštěvníky CCN před rozmary počasí. Konstrukce vychází z principu příznané dřevěné konstrukce v interiéru. Dřevěné lepené vazníky jsou navrženy jako trojkloubový vazník s uložením na základovém pasu. Dominantní štítové stěny v sobě ukrývají vysoké komíny. Na hasičskou zbrojnici byla osazena nová socha sv. Floriána, na kterou se lidé složili ve veřejné sbírce.

Centrum Caolinum, Nevřeň /
Caolinum Centre, Nevřeň
Jakub Chvojka, Radek Dragoun

Autor / Architect
Jakub Chvojka

Spoluautor / Cooperation
Radek Dragoun

Klient / Investor
Obec Nevřeň
ROP Jihozápad

Realizace / Year of completion
2014

Odůvodnění udělení Ceny partnera

Projekt velmi komplexně pracuje s denním světlem, využívá potenciál horního osvětlení nejen k dosažení vizuálního komfortu, ale zabývá se i změnami atmosféry místa díky měnícím se světelným podmínkám během dne. Velmi sympatická je vlastní funkce stavby a její začlenění do života v místě.

Justification of awarding the Partner Award

The project complexly works with daylight, uses the potential of top lighting not only to obtain visual comfort but also deals with changes of the ambient atmosphere due to the changing conditions during the daytime. The function of the building and its integration into the town's life is very sympathetic, too.

KINONEKINO, PLANÁ

XTOPIX architekti,
Simona Ledvínková

KINONEKINO, PLANÁ

Foto / Photo Bohumil Pospíšil



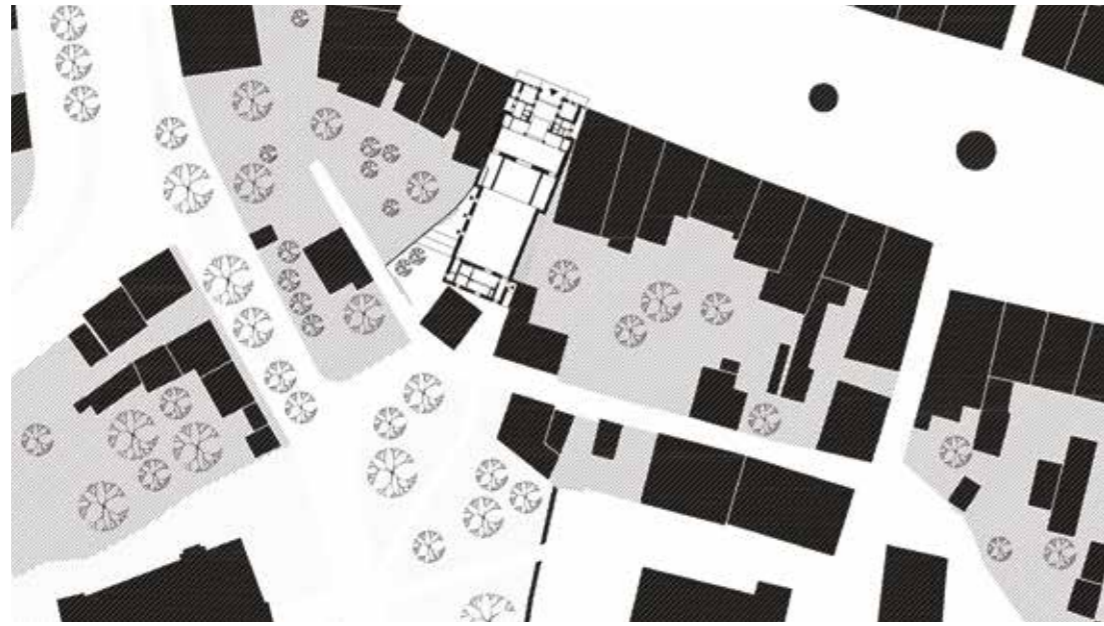
Průčelí do náměstí Svobody



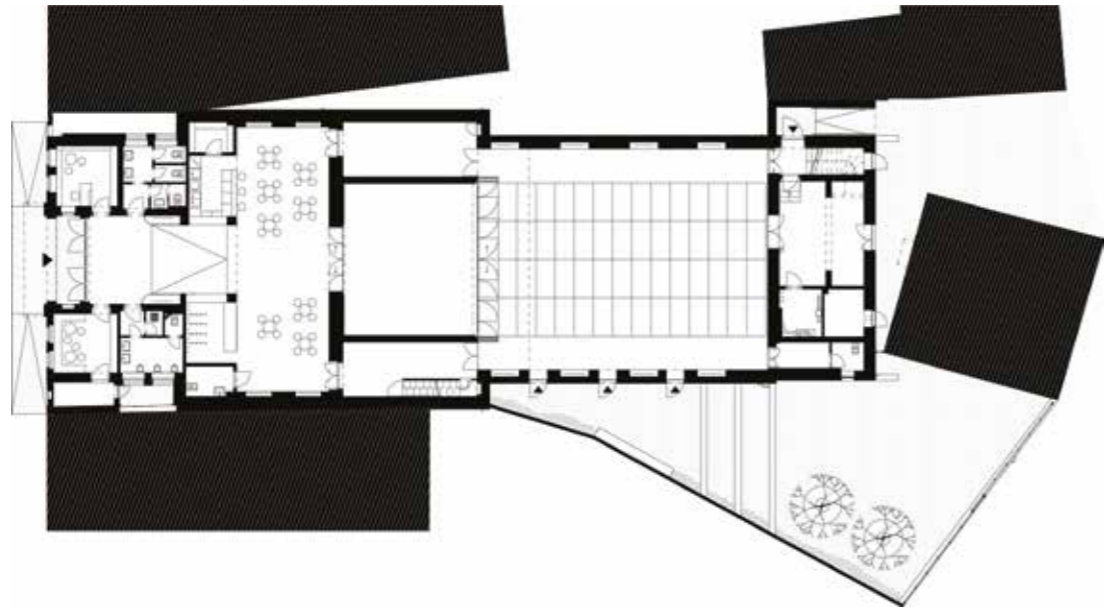
Foyer / kavárna - motiv filmového pásu v baru a šatně



Propojitelnost Malého sálu (black box) a Velkého sálu



Situace



Půdorys přízemí

Autorská zpráva

Objekt původního kina, nacházející se v městské památkové zóně, byl postaven v letech 1958–1959 v rámci akce Z a během let prošel částečnými úpravami, kdy byly mj. odstraněny i výtvarné motivy mezi okny do náměstí. Nové dispoziční řešení nahlíží na objekt jako na soustavu samostatných, na sobě nezávislých, avšak propojitelných provozů a zároveň se snaží zachovat výraznou osovost charakterizující celou budovu. Kinosál s fixní elevací nahradily navzájem slučitelné dva sály s podlahou v jedné výškové úrovni. Na hlavní vstupní prostory z náměstí navazuje foyer, v jehož prostorách se vedle všech nutných servisních místností nachází kavárna a šatna. S foyer přímo sousedí menší sál, tzv. black box s kapacitou min. 30 míst k sezení, který umožňuje propojení s kavárnou nebo hlavním sálem. Velikostí, technologiemi i provozní vazbou na servisní křídlo skladů a šaten pro účinkující je velký sál centrem kulturních možností. Je vybavený elevovatelnou podlahou a technickým balkonem. Sál je nově přirozeně osvětlen francouzskými okny a propojen s venkovním dvorem. Výškový rozdíl sálu a terénu je řešen terasou a schodištěm, jež vytváří pomyslný amfiteátr určený k venkovním akcím. Zadní fasády jsou pojaty jednoduše, až puristicky. Severní fasáda zachovává původní členění a profilace říms. Zvětšenými okenními otvory a obnoveným závětřím se otvírá směrem do náměstí a stává se „výkladní skříní“ objektu. Jako jemný akcent se projevuje kamenné opláštění vstupního portálu a soklu a nové meziokenní sgrafito. Původní sgrafito jezdčyně v průčelí bylo zrestaurováno. Na dobu vzniku budovy odkazují některé detaily – např. skleněná plastika v salónku je vytvořena z původních světel kina, na oplocení dvora je prostřednictvím perforace plechu přenesena fotka ze stavby kina z roku 1958.

Odůvodnění udělení Ceny partnera
Rekonstrukcí objektu kina z konce 50. let minulého století vznikl v Planá nový multifunkční kulturní prostor. Díky citlivému přístupu architektů se podařilo dostat do malého města nejen kvalitní architekturu, ale zároveň obnovit kulturní a komunitní život. KINONEKINO bylo realizováno podle vítězného návrhu architektonické soutěže proběhlé v roce 2013. Město v posledních letech uspořádalo již tři architektonické soutěže. Stává se tak příkladem zadavatele, který hledá pro svůj rozvoj ta nejlepší architektonická řešení, čímž naplňuje Politiku architektury a stavební kultury ČR. Aby takových měst přibývalo, schválilo Ministerstvo pro místní rozvoj národní program Podpora architektonických a urbanistických soutěží, který má přispět ke kvalitě staveb a veřejných prostranství.

Justification of awarding the Partner Award

Refurbishing the cinema house from the 1950s, Planá has got a new multi-purpose cultural venue. Due to a sensitive approach of architects not only a good piece of architecture could be introduced into the town but at the same time cultural and community life could be revived, too. KINONEKINO could be refurbished according to the winning design of the architectural competition held in 2013. The town has already organised three architectural competitions recently. It, therefore, becomes an example of an employer searching for the best architectural solutions for its development thus meeting the Policy of Architecture and Construction Culture of the Czech Republic. To boost this development, the Ministry for Regional Development approved a policy The Support for Architectural and Urbanistic Competitions that should contribute to the quality of buildings and public spaces.

KINONEKINO, PLANÁ
XTOPIX architekti, s. r. o., Simona Ledvínková

Autoři / Architects
Simona Ledvínková
Barbora Buryšková
Pavel Buryška

Spolupráce / Cooperation
Lukáš Makovský
Jakub Wdowka (grafika)
Tomáš Smrčka (grafika)
Libor Kaláb (restaurátor, výtvarník)
Blanka Borůvková (konzultant)

Klient / Investor
Město Planá

Realizace / Year of completion
2013-2017

VÝJIMEČNÝ

POČIN

V rámci České ceny za architekturu jsou rovněž oceňovány výjimečné aktivity na poli architektury. Nominace, stejně jako hlasování, provádějí členové Akademie ČCA.

UNIQUE

FEAT

As part of the Czech Architecture Award, the unique activities in the field of architecture are acknowledged, too. Their nomination, selection and voting are performed by members of the Academy CCA.

INSTITUT PLÁNOVÁNÍ A ROZVOJE HL. M. PRAHY

PRAGUE INSTITUTE FOR PLANNING AND DEVELOPMENT

Roman Koucký a tým kanceláře Metropolitního plánu CAMP

Odůvodnění Akademie ČCA

Roman Koucký a tým kanceláře Metropolitního plánu hledá v územním plánování nové cesty a otevírá diskurs nad smyslem územního plánování.

CAMP – Centrum architektury a městského plánování ukazuje novátorský přístup v propagaci architektury a nabízí příležitost pro diskusi nad budoucím rozvojem Prahy. CAMP je základním zdrojem přehledných a dostupných informací o přítomnosti a budoucnosti hlavního města a funguje jako otevřená platforma pro každého, pro odborníky i pro veřejnost. Zkrátka pro všechny, kdo mají zájem na společném plánování a rozvíjení Prahy.

Academy Statement

Roman Koucký and the team of the Metropolitan Planning Office are looking for new ways of land use zoning and open discourse on the purpose of land use zoning. CAMP, the Center for Architecture and Metropolitan Planning, has taken an innovative approach to the promotion of architecture and offers an opportunity to discuss the future development of Prague. CAMP is a basic source of clear and accessible information on the present and future development of the capital, and it acts as an open platform for everyone, both professionals and the public. In short, it serves all who are interested in the joint planning and development of Prague.



Projednání Metropolitního plánu. Foto archiv IPR Praha



Centrum architektury a městského plánování. Foto archiv IPR Praha

NOMINOVANÉ STAVBY

NOMINATED PROJECTS



Administrativní budova ve Strančicích, Svojšovice / Architektura (2016)

Hlavní cena

s. 36



Bouda Černá voda, Horní Malá Úpa / ADR (2017)



Bytový dům Kvítková, Zlín / CHLÁDEK ARCHITEKTI (2017)



Engel House, Andělská Hora, Karlovy Vary / CMC architects (2017)



Kampus Fakulty tělesné kultury UPOL - AC BALUO a CKV, Olomouc / atelier-r (2017)



Kaple sv. Vendelína, Osek nad Bečvou / Pelčák a partner architekti (2017)



Bytový dům Nuselská, Praha 4 / ABM architekti (2016)



Dostavba areálu Archivu hlavního města Prahy / A32, SATRA, D plus projektová inženýrská, SUNCAD (2017)



Dům nad vodopádem, Telč / ARCHOO (2015)



KINONEKINO, Planá / XTOPIX architekti (2017)

Cena partnera

s. 104



Kompaktní dům, Krnov / Atelier 38 (2017)



Kotelna Libčice nad Vltavou / Atelier Hoffman (2017)

Cena partnera

s. 92



Dům se stodolou na Vysočině, Staré Bříště / MACHAR & TEICHMAN (2017)



Dům v Čižicích, Štěnovice / Zábran-Nová architekti (2015)



Dům v Praze-Ruzyni / Pavel Hnilička Architekti (2017)



Městská smuteční síň v Dobrušce / ATELIER ARCHITEKTURY, Šuda - Horský (2017)



Obnova nábřeží řeky Loučné v Litomyšli / Rusina Frei architekti, Atelier PARTERO (2017)

Finalista

s. 48



Pivovar Trautenberk, Malá Úpa / ADR (2017)

Finalista
Cena partnera

s. 84
s. 96



Polyfunkční objekt Dorn, Brno /
Atelier RAW (2016)

Finalista

s. 54



Přestavba řadového domu, Praha 6 /
Stempel & Tesař architekti (2017)



Přestavba vily Peroutkova, Praha 5
/ Design4function (2017)



Útulna, Vratěšín / Jan Tyrpekl
(2017)

Finalista

s. 72



Vault 42, Olomouc /
Studio Raketoplán (2017)



Victoria Pragensis – botanický
labyrint, Praha / 11j architects,
Haenke (2017)



Rekonstrukce a přestavba mlýna na
bydlení, Slapy / Stempel & Tesař
architekti (2017)

Finalista

s. 60



Rekonstrukce ocelové haly hlavního
nádraží, Praha / Sudop Praha (2017)



Rekonstrukce vily arch. Oldřicha
Starého, Praha / JRA Jaroušek
Rochová architekti (2014)



Vila s ateliérem, Brno /
Ateliér Menšík Skrušný (2015)



Vila v Beskydech, Valašské Meziříčí
/ TREF-Architekti (2014)



Výstupní stanice lanové dráhy na
Pustevnách, Trojanovice / Kamil
Mrva Architects (2017)

Finalista

s. 78



Rodinný dům Neveklov /
ATELIER KUNC architects (2017)



Sportovní hala Dolní Břežany /
SPORADICAL (2017)

Finalista

s. 66



ŠTAJNHAUS, Mikulov / ORA (2017)

Všechna přihlášená díla najdete na
www.ceskacenaarchitekturu.cz

For all entered projects – see
www.ceskacenaarchitekturu.cz

ČESKÁ KOMORA ARCHITEKTŮ děkuje partnerům,

kteří podpořili 3. ročník České ceny za architekturu:

Hlavní partneři



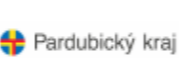
Generální mediální partner



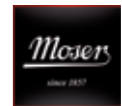
Hlavní mediální partner



Záštity



Partneři



Mediální partneři



CENA

ČESKÁ

ZA ARCHITEKTURU

21. 11. 2018
18.00 vernisáž výstavy

2018

22. 11. 2018 – 6. 1. 2019

Galerie Jaroslava Fragnera
Betlémské náměstí 5a, Praha 1

PRAHA

VÝSTAVA

www.ceskacenaarchitekturu.cz
www.gjf.cz



CENA

ČESKÁ

ZA ARCHITEKTURU

6. 2. 2019
18.00 vernisáž výstavy

2018

7. 2. – 31. 3. 2019

Galerie architektury Brno
Starobrněnská 18, Brno-město

BRNO

VÝSTAVA

www.ceskacenaarchitekturu.cz
www.galeriearchitektury.cz



Katalog 3. ročníku České ceny za architekturu

Českou cenu za architekturu vyhlašuje Česká komora architektů.

Redakce

Markéta Pražanová
Kancelář ČKA

Jazykové korektury

Josef Šebek

Překlad

Pavel Cink
Lucie Mertlíková

Grafický design

studio Jakub Straka
(Jakub Straka, Barbora Fišerová)

Papír

Arctic Paper G-Print 130 g/m²
Arctic Paper Volume White 250 g/m²

Náklad

2000 ks

Expedice

18. 11. 2018

Tisk

Triangl, a. s.

Česká komora architektů

Josefská 34/6
118 00 Praha 1

www.ceskacenaarchitekturu.cz

www.cka.cz

Údaje a obrazová dokumentace byly převzaty z podkladů
poskytnutých přihlašovatelem staveb.

Česká cena za
architekturu 2018

Czech Architecture
Award 2018

ČESKÁ
CENA
ZA
ARCHITEKTURU
2018

CZECH
ARCHITECTURE
AWARD
2018