

ČESKÁ

CENA

ZA

ARCHITEKTURU

2024

ČESKÁ KOMORA ARCHITEKTŮ



ČESKÁ

CENA

ZA

ARCHITEKTURU

2024

CZECH

ARCHITECTURE

AWARD

2024

Úvodník	4
O ceně	6
Mezinárodní porota	14
Hlavní cena	26
Finalisté	40
Čestné uznání	72
Výjimečný počín	80
Ceny partnerů	84
Nominované stavby	102

Editorial	4
About the Award	6
International Jury	14
Main Award	26
Finalists	40
Honourable Mention	72
Unique Achievement	80
Partner Awards	84
Nominated Projects	102

# Úvodník

Již tradičně, v rámci svého poslání daného zákonem č. 360/1992 a aktualizovanou Politikou architektury a stavební kultury ČR, vyhlásila Česká komora architektů (ČKA) počátkem letošního února 9. ročník České ceny za architekturu (ČCA). Jejím cílem je mapovat architektonickou produkci v ČR a představit ji jak odborné, tak zejména laické veřejnosti.

ČCA je nejen největší, ale i jedinou celostátní přehlídkou realizované architektury a urbanismu, do které se mohou všichni zúčastnění přihlásit bezplatně. Náklady na pořádání soutěže hradí partneři Ceny bez zátěže rozpočtu ČKA nebo přihlášených architektů. ČCA se stala nejlepším marketingovým nástrojem na popularizaci kvalitní architektury a vystavěného prostředí v Česku. Přihlášená díla jsou hodnocena bez ohledu na kategorii, velikost a investiční náročnost sedmičlennou mezinárodní porotou, neovlivněnou lokálními vztahy či jmény autorů.

Do soutěže se letos přihlásilo celkem 307 děl postavených na území České republiky v uplynulých pěti letech. Počet staveb financovaných veřejným investorem činí více než třetinu přihlášených, ale jen 10 staveb vzešlo z architektonické soutěže s potvrzením regulérnosti od ČKA. Investiční náklady přihlášených staveb ve více než polovině případů nepřesahují částku 30 milionů, na druhou stranu na 66 narostl počet realizací s náklady vyššími než 100 milionů korun.

Práci tvůrců hodnotilo sedm erudovaných zahraničních architektů a architektů, významných osobností v čele s předsedou, řeckým architektem Alexandrosem Vaitsosem. Se složením poroty a jejím hodnocením oceněných návrhů se můžete seznámit dále v katalogu.

Všech 31 děl nominovaných porotou do užšího výběru bylo v červnu představeno na nominačním večeru konaném v Holešovické tržnici v Praze 7. Agentura ochrany přírody a krajiny ČR letos ocenila za soulad stavby s krajinou Zvoníčku v Krásné v Moravskoslezských Beskydech. Cena za výjimečný počín byla udělena Lukáši Smetanovi a Zdenku Balíkovi za iniciativu vedoucí k záchraně Gočárových Automatických mlýnů v Pardubicích. Poctu České komory architektů obdržela architektka a výtvarnice Zdenka Nováková, autorka souboru budov Chemapol-Investa v pražských Vršovicích.

Děkuji všem partnerům Ceny, kteří dlouhodobě podporují kvalitní architekturu. Mé poděkování patří vedle porot-

ců také týmu ČCA, který mimo organizace obou hlavních večerů a průběhu ČCA po celý rok opět obětavě zajišťoval desítky výstav po republice, takže jste mohli 31 nominovaných děl vidět na mnoha místech po Česku.

Oceněné stavby 9. ročníku ČCA budou poprvé vystaveny v pražském Centru architektury a městského plánování – CAMP hned po Novém roce, od 6. do 20. ledna 2025, kdy bude také vyhlášen jubilejní 10. ročník ČCA. V něm se objeví několik novinek, s nimiž vás seznámíme 20. ledna v rámci závěrečného večera výstavy.

Při psaní tohoto úvodníku ještě nevím, kdo je finalistou či vítězem tohoto ročníku ČCA, ale vy je při listování katalogem již znáte. Věřím, že jak oni, tak nositelé Cen partnerů dobře reprezentují všechny vlastnosti, které má kvalitní architektura a vystavěné prostředí obecně splňovat.

Jan Kasl

předseda České komory architektů a Grémia ČCA

# Editorial

As has become traditional, in line with its mission according to Act No. 360/1992 Coll and the updated Architecture and Building Cultural Policy of the Czech Republic, the Czech Chamber of Architects (CCA) announced this year's 9th edition of the Czech Architecture Award (CAA) at the start of the year. The awards aim to map architectural production in the Czech Republic and present it not just to professionals, but to the lay public in particular.

The CAA is not only the largest, but also the only nationwide showcase of implemented architectural design and urban planning that allows all participants to register free of charge. The costs associated with organising the competition are covered by the Partner Awards, with no financial burden on the CCA budget or the participating architects. The CAA has become the best marketing tool for popularising quality architecture and the built environment in the Czech Republic. Entries are judged regardless of category, size or degree of investment by an international journey uninfluenced by local relationships and reputations.

A total of 307 works built on the territory of the Czech Republic over the past five years were entered in this year's competition. The number of buildings financed through public investment accounts for over one-third of those entered, but just ten buildings resulted from architecture competitions sanctioned by the CCA. In over half of the works submitted, the investment costs fell below 30 million Czech crowns, while the number of projects with costs exceeding 100 million Czech crowns grew by 66%. The architects' work was evaluated by seven expert architects from abroad, all significant figures in the field, led by Greek architect Alexandros Vaitos as chair. You can learn more about the composition of the journey and their evaluations of the winning designs in this catalogue.

All 31 works nominated by the jury were presented at a June nomination evening held at Holešovice Market in Prague 7. The Nature Conservation Agency of the Czech Republic this year bestowed its award to the Bell Tower in Krásná in the Moravian-Silesian Beskid Mountains for its harmony with the landscape. The award for Unique Achievement was presented to Lukáš Smetana and Zdenek Balík for the initiative leading to the preservation of Gočár's Automatic Mills in Pardubice. The Czech Academy of Architects Honours went to architect and artist

Zdenka Nováková, designer of the Chemapol-Investa complex of buildings in Vršovice, Prague.

I extend my thanks to all of the Awards' partners, who have long supported quality architecture. Along with the jurors, my thanks go to the CAA team, who, in addition to organising the showcase and its two big evenings, once again selflessly arranged dozens of exhibitions around the country throughout the year, allowing you to see the 31 nominated works in many locations across the Czech Republic.

The award-winning projects of the 9th edition of the CAA will, for the first time, be exhibited at Prague's CAMP – Center for Architecture and Metropolitan Planning. The exhibition will run early in the new year, from 6th to 20th January 2025, when the 10th anniversary edition of the CAA will also be announced. It will include some new elements, which we will introduce you to on 20th January, on the closing evening of the exhibition.

As I write this introduction, I don't yet know who will be the Finalists and Winner of this year's CAA, but as you are perusing this catalogue, you already have that information. I believe that both they and the Partner Award winners will be good representatives of all the attributes that quality architecture and the built environment should possess.

Jan Kasl

President of the Czech Chamber of Architects and the Committee of the CCA

O

O

ABOUT

THE

ABO

NĚ

CENĚ

AWARD

A

O

O

ABOUT

THE

ABO

NĚ

CENĚ

AWARD

A

# O ceně

Posláním České komory architektů (ČKA), profesní organizace s přeneseným výkonem státní správy, je mimo jiné pečovat o stavební kulturu v České republice a podporovat její vysokou úroveň. Proto vyhlásila již 9. ročník České ceny za architekturu (ČCA). Pořádáním České ceny za architekturu Komora navazuje na své další aktivity, jimiž propaguje kvalitní výsledky práce jak etablovaných, tak začínajících architektů. Snahou ČKA je zmapovat architektonickou produkci v ČR a představit kvalitní díla a zásahy člověka do urbanizovaného prostředí i krajiny nejen odborné a laické veřejnosti, ale i zástupcům státní správy a samosprávy. Soutěžní přehlídka byla otevřena stavbám realizovaným na území České republiky v posledních pěti letech (2019–2023). O ocenění se mohla ucházet i díla přihlášená do předchozích ročníků, vyjma těch, která se v nich dostala mezi užší okruh nominovaných.

Práci českých architektů tradičně hodnotí sedm erudovaných zahraničních expertů – složení poroty je podrobněji uvedeno na s. 14.

Důležitým aspektem ČCA je působení odborné Akademie České ceny za architekturu, kterou ustavilo představenstvo ČKA. Významné osobnosti působící v oblasti architektury (více než 300 akademiků z řad architektů, publicistů a kritiků architektury a dalších odborníků) mají možnost aktivně vyhledávat zajímavé stavby a realizace a podnítit jejich přihlášení do soutěže, pokud tak autoři neučiní sami. Představenstvo ČKA pověřilo Grémium České ceny za architekturu jak dramaturgií, tak dohledem nad dodržováním statutu, nominacemi na ocenění za výjimečný počin a také na ceny partnerů.

Aktuální složení Grémia ČCA: Jan Kasl – předseda grémia, Štěpánka Endrle, Radmila Fingerová, Dalibor Hlaváček, David Hlouch, Patrik Hoffman, Radek Kolařík, Ivan Plicka, Jaroslav Šafer.

[www.ceskacenaazaarchitekturu.cz](http://www.ceskacenaazaarchitekturu.cz)



# About the Award

The mission of the Czech Chamber of Architects (CCA), an autonomous professional body with transferred executive powers, is to cultivate public works culture in the Czech Republic and support the pursuit of excellence. In keeping with this mission, it has announced the ninth edition of the Czech Architecture Award (CAA), which extends the Chamber's promotion of quality work by established and emerging architects. The CCA aims to map architectural production in the Czech Republic and to present quality works and human interventions in urban and natural environments to the professional and lay public and to representatives of local and national administrations. This competition showcase is open to all constructions completed in the Czech Republic in the previous five years (2019–2023). Previously entered works may be re-entered, provided they were not shortlisted.

As in previous years, works by Czech architects were assessed by seven accomplished architects from abroad – for the jury members, see p. 14.

The activities of the professional Academy of the Czech Architecture Award established by the Board of the Czech Chamber of Architects are an essential aspect of the CAA. Renowned figures active in the field of architecture (over 300 academics, including architects, journalists, architecture critics and other professionals) may actively seek out interesting buildings and implementations and enter them in the competition if the architects do not submit them themselves. The Board of the CCA has tasked the Committee of the Czech Architecture Award with managing the dramaturgy of the Award, adherence to the Award statutes, and nominations for the Unique Achievement and Partners Awards.

The current Committee members are: Jan Kasl – Chairman of the Committee, Štěpánka Endrle, Radmila Fingerová, Dalibor Hlaváček, David Hlouch, Patrik Hoffman, Radek Kolařík, Ivan Plicka and Jaroslav Šafer.

[www.ceskacenaazaarchitekturu.cz/en](http://www.ceskacenaazaarchitekturu.cz/en)



# Ohlédnutí / Retrospective



ČCA 2023 / CAA 2023  
EHL & KOUMAR ARCHITEKTI, s. r. o. – Lukáš Ehl, Tomáš Koumar, Ladislav Dvořák, Ladislav Šašek /  
Lávka v Litomyšli / Footbridge in Litomyšl



ČCA 2022 / CAA 2022  
Atelier 111 architekti – Jiří Weinzettl, Barbora Weinzettlová / Dům na Kozině / Kozina House, Trhové Sviny

Foto archiv ČCA



ČCA 2021 / CAA 2021  
Atelier-r – Miroslav Pospíšil, Martin Karlík /  
Rekonstrukce paláce hradu Helfštýna / Helfštýn Castle  
Palace Reconstruction



ČCA 2020 / CAA 2020  
ov architekti – Jiří Opočenský, Štěpán Valouch /  
Sídlo firmy LASVIT, Nový Bor / Lasvit Company Headquarters,  
Nový Bor



ČCA 2019 / CAA 2019  
Petr Stolín, Alena Mičková / Mateřská škola Nová Ruda /  
Kindergarten in Nová Ruda



ČCA 2018 / CAA 2018  
Architektura – David Levačka Kraus / Administrativní  
budova ve Strančicích / Office Building in Strančice



ČCA 2017 / CAA 2017  
Architektonická kancelář Radko Květ – Radko Květ, Pavel  
Pijáček / Archeopark Pavlov



ČCA 2016 / CAA 2016  
Petr Stolín, Alena Mičková / ZEN Houses – Ateliér a dům  
v Liberci / Studio and House in Liberec

# Nominační večer / Nomination Evening



Všech 31 děl nominovaných porotou do užšího výběru bylo 27. 6. 2024 představeno na nominačním večeru konaném v Holešovické tržnici v Praze 7.

All 31 works nominated by the jury were presented at a June of 27 nomination evening held at Holešovice Market in Prague 7.



# Výstavy / Exhibitions



Tábor



CAMP



Mníšek pod Brdy



Valdštejnská zahrada, Praha



Řevnice

Foto archiv ČCA

Českou cenu za architekturu doprovází každoročně řada výstav napříč republikou, díky níž se kvalitní architektonické realizace dostávají k širokému publiku. Letošní výstavy:

26. 2.-13. 3.	CAMP Praha	24. 9.-7. 10.	Olomouc
2.-30. 4.	Jindřichův Hradec	26. 9.-6. 10.	Tábor
15. 6.-15. 7.	Hradec Králové	26. 9.-15. 10.	Přerov
28. 6.-30. 7.	Karlovy Vary	27. 9.-27. 10.	Vimperk
1. 7.-27. 8.	Jihlava	27. 9.-11. 10.	Čelákovice
30. 7.-13. 8.	Vyšehrad, Praha	28. 9.	projekce, Plzeň
5.-28. 8.	Červený Kostelec	30. 9.-21. 10.	Mníšek pod Brdy
12.-25. 8.	Valdštejnská zahrada, Praha	1. 10.-24. 11.	Jaroměř
2.-27. 9.	Deštné v Orlických horách	3.-13. 10.	Frýdek Místek
12.-15. 9.	Festival Rohan Design District	16. 10.-20. 11.	Brno
13. 9.-13. 10.	Velké Meziříčí	22. 10.-1. 12.	Jihlava
16. 9.-31. 10.	Slavonice	24. 10.-8. 11.	Příbram
21. 9.-6. 10.	Řevnice	1.-30. 11.	Mělník



Í

MEZINÁRODNÍ

INTERNATIONAL

I

POROTA

JURY

Í

MEZINÁRODNÍ

INTERNATIONAL

I

POROTA

JURY



Alexandros Vaitzos  
Řecko  
DECA Architecture  
[deca.gr](http://deca.gr)

Alexandros Vaitzos se narodil v Limě. Žil v Peru, Francii, Anglii, Řecku a USA. Absolvoval bakalářské studium vizuálních a environmentálních studií na Harvardově univerzitě, magisterské a postgraduální studium architektury pak na Kalifornské univerzitě v Berkeley. Vyučoval architektonickou tvorbu jako hostující profesor na Theóssalské univerzitě a Univerzitě Patras v Řecku a jako odborný asistent působil na své alma mater – Kalifornské univerzitě v Berkeley. V roce 2001 spolupracoval s Carlosem Loperenou v Aténách architektonický ateliér DECA, který dnes tvoří tým patnácti architektů. Tento ateliér se podílel na více než stovce návrhů různých formátů – od designu joysticků po návrhy budov i územní plány. Ve své práci architekti ateliéru DECA usilují o stimulaci smyslu za hranicemi známého. Jejich díla byla vystavena v muzeích v Tokiu, Bostonu, Aténách a Londýně. V roce 2012 byla instalace Ložnice, využívající tradičních a minimalistických prostředků pro vhléd do života Atěňanů, součástí řeckého pavilonu na Benátském bienále. Za svou práci získal ateliér řadu ocenění.



Adriana Granato  
Itálie  
studio ibsen  
[studioibsen.com](http://studioibsen.com)

Adriana Granato vystudovala architekturu na Vysoké škole polytechnické v Miláně a v Turíně. V postgraduálním stupni pokračovala v Miláně a AA School of Architecture v Londýně. V roce 2018 založila studio ibsen, milánský ateliér zaměřený na architekturu, výzkum a sociální iniciativy. Patří mezi nejmladší ženy asistentky na Politecnico di Milano. V minulosti působila jako hostující lektorka na Beccalelově akademii umění a designu v Jeruzalémě a Fakultě architektury, umění a designu PUCE v Quitu. Zabývá se udržitelností, environmentálním designem, teorií architektonického navrhování a teorií současné architektury atd. Mezi projekty ateliéru patří např. novostavba bytového domu v Roquebrune-Cap-Martin (2020), projekt přestavby dvou budov v historickém centru Boloně (2018), Hotel Hub Thucydides (2017) atd. Organizuje konference, publikuje knižně i časopisecky v periodikách jako Domus, Stoà. Působila rovněž jako kurátorka výstav.



Peter Moravčík  
Slovensko  
PMArchitekti

Peter Moravčík absolvoval Fakultu architektury na Slovenské vysoké škole technické v Bratislavě v roce 1987, přičemž současně individuálně studoval scénografii na Divadelní fakultě Vysoké školy múzických umění. Profesionální dráhu zahájil v Ateliéru 08 Státního výzkumného projektového a typizačního ústavu v Bratislavě (1987–1991). V roce 1991 se osamostatnil a společně s kolegou založil ateliér Architekti Moravčík & Šujan. Od roku 2009 pak působí ve vlastní kanceláři PMArchitekti. Mezi projekty ateliéru dominují realizace bratislavských polyfunkčních souborů Stromová (laureát ceny za architekturu CEZAAR 2002), Rozadol (laureát ceny za architekturu Cena ARCH 2007), Tri veže, Villinki (nominace na Cenu ARCH 2015), Belaria a Seberínio, mimo Bratislavu pak obytný soubor Rezidencia Hron ve Zvoleně. Condominium Devín v památkově zóně obce bylo v roce 2015 jednou ze slovenských nominací na evropské ocenění Mies van der Rohe Award. V letech 2014 a 2015 působil na FAD STU Bratislava jako externí pedagog v ateliéru praxe. Je často obsazovaným členem soutěžních porot.



Neil Porter  
Velká Británie  
Gustafson Porter + Bowman  
[www.gp-b.com](http://www.gp-b.com)

Krajinářský architekt Neil Porter vystudoval architekturu na Newcastle University a Architectural Association v Londýně v roce 1983. V univerzitním prostředí působil dalších šest let, než se naplno začal věnovat praxi. S Kathryn Gustafsonovou, se kterou v roce 1997 spoluzaložil vlastní ateliér Gustafson Porter + Bowman, se potkal v roce 1983 při práci v ateliéru Bernarda Tschumiho na pařížském Parc de la Villette. Mezi zásadní realizace Neila Portera patří Památník Diany, princezny z Walesu, v Hyde Parku Londýně, Zahrada opuštění a pobřežní promenáda v Bejrútu, Bay East v Singapuru, Pouštní park Mezyad v Abú Dhabí či Britský památník holocaustu a výukové centrum v Londýně. Jeho návrhy HM Treasury Courtyards v Londýně, Cultuurpark Westergasfabriek v Amsterdamu a Old Market Square v Nottinghamu nebo Chelsea Barracks získaly mnoho prestižních ocenění. V roce 2008 ateliér Gustafson Porter + Bowman navrhl vůbec první krajinnou instalaci na 11. bienále architektury v Benátkách.



Andrius Ropolas  
Litva  
Office De Architectura  
[dearch.lt](http://dearch.lt)

Andrius Ropolas vystudoval architekturu v bakalářském stupni na Vilniuské akademii umění a magisterské studium dokončil na Katolické univerzitě v nizozemské Lovani (pobožce Sint Lucas School of Architecture, Brussels), posléze ještě absolvoval postgraduální program v Tokiu. Praxi se začal věnovat v Londýně. Podílel se na velkých urbanistických vizích a rozsáhlých projektech v Evropě a Asii – Velké Británii, Dánsku, Belgii, a v Japonsku u Kengo Kумы. V roce 2017 spoluzaložil doma v Litvě vlastní ateliér Office De Architectura. Kromě navrhování staveb uskutečnil ateliér mimo jiné dvanáctihodinový maraton rozhovorů, design digitální online výstavy, uspořádal veřejné akce na střeše opuštěného hotelu nebo se věnoval kurátorské činnosti. Andrius Ropolas je aktivním členem řady expertních komisí a poradních sborů, věnuje se rovněž publikační činnosti, přednášení a výuce. Provozuje blog archata.lt, píše články na jeden z největších zpravodajských webů Lithuania 15min.lt, je spoluvůdrcem litevského pavilonu na Bienále architektury v Benátkách 2018.



Silja Tillner  
Rakousko  
Architekten Tillner & Willinger  
[www.tw-arch.at](http://www.tw-arch.at)

Silja Tillner je architektka a urbanistka působící ve Vídni, od roku 1995 vede samostatný ateliér, který byl v roce 2005 přejmenován na Architekten Tillner & Willinger ZT GmbH. Vystudovala architekturu na TU Vídeň a Akademii výtvarných umění a poté získala magisterský titul v oboru Urban Design na University of California v Los Angeles. Učila ve Vídni, Nancy, Miláně a Innsbrucku. Silja Tillner se zabývá revitalizací městských částí, příznačně jsou citlivé architektonické zásahy v historickém prostředí a také regenerace brownfieldů. Ve své tvorbě se již více než 25 let zaměřuje na environmentální projekty, které pozitivně přispívají k odolnosti měst vůči klimatickým změnám, snižování CO<sub>2</sub> a podporují aktivní společnost. Projekty kombinují ekologickou a sociální udržitelnost s vysokou architektonickou kvalitou. Mezi nejznámější realizace patří bytové domy Messecarre ve Vídni (2019), Terasa nad Dunajem ve Vídni (2015), kancelářská budova Skyline Spittelau nad viaduktem železniční trati ve Vídni (2008) nebo revitalizace bulváru Gürtel ve Vídni.



Doris Wälchli  
Švýcarsko  
Brauen Wälchli Architectes  
[www.brauenwaelchli.com](http://www.brauenwaelchli.com)

Po ukončení univerzity École Polytechnique Fédérale ve švýcarském Lausanne zahájila kariéru v Cité Internationale de Arts v Paříži a následně pracovala v kancelářích v Barceloně a Lucernu. Společně s Ueli Brauenem založila firmu Brauen Wälchli Architectes (B-W-A). Přednášela na různých univerzitách ve Švýcarsku i v zahraničí. V současné době je předsedkyní nadace pro kulturu a stavitelství CUB (Fondation Culture du Bâti). V minulosti byla členkou městské plánovací komise v Lucernu a předsedkyní městské plánovací komise v Bernu. Od roku 2023 je předsedkyní představenstva Švýcarské konference architektů a z této pozice je delegátkou v Radě UIA a v ACE. Doris Wälchli je autorkou rekonstrukce a dostavby švýcarské ambasády v Praze (2005). Mezi zásadní realizace patří hospic paliativní péče v Blonay (2011), Obchodní škola v Batelle Campusu v Ženevě (2015), budova připomínající polštáře Miroiterie Flon (2007) atd. Doris vstupuje do letošní poroty jako zkušená členka, porotkyní totiž byla už ve druhém ročníku České ceny za architekturu v roce 2017.

## Představení poroty



Alexandros Vaitzos  
Greece  
DECA Architecture  
[deca.gr](http://deca.gr)

Alexandros Vaitzos was born in 1971 in Lima. He has lived in Peru, France, England, Greece and the United States. He completed his undergraduate degree in visual and environmental studies at Harvard University and his postgraduate studies in architecture at the University of California, Berkeley. He has taught architectural design as a visiting professor at the University of Thessaloniki and the University of Patras in Greece and worked as an assistant professor at his alma mater, the University of California, Berkeley. In 2001, he co-founded the DECA architecture studio in Athens, currently home to a team of 15 architects. The studio has taken part in over 100 projects of varying themes. Through their work, the DECA architects seek to stimulate the senses beyond the familiar. Their works have been exhibited in museums in Tokyo, Boston, Athens and London. In 2012, the installation “Bedroom,” using traditional and minimalist means to gain insight into the lives of Athenians, was part of the Greek pavilion at the Venice Biennale.



Adriana Granato  
Italy  
studio ibsen  
[studioibsen.com](http://studioibsen.com)

Architect Adriana Granato combines teaching at the Politecnico di Milano with her architectural practice at studio ibsen. She studied at both the Politecnico di Milano and Politecnico di Torino before continuing with postgraduate studies in Milan and at the Architectural Association School of Architecture in London. In 2018, she founded studio ibsen in Milan with a focus on architecture and research. She engages with sustainability, environmental design, architectural theory designing and contemporary theories architecture, etc. The studio's projects are for example, new residential construction in Roquebrune-Cap-Martin (2020), a project to rebuild two buildings in the historic center of Bologna (2018), Hotel Hub Thucydides (2017) etc. She has successfully participated in architectural competitions and is active in publishing, writing book-length texts as well as shorter pieces for magazines such as *Domus*, *Stoá* and *Gizmo Web*.



Peter Moravčík  
Slovakia  
PMArchitekti

Peter Moravčík graduated from the Faculty of Architecture at the Slovak Technical College in Bratislava in 1987, while also studying scenography at the Theatre Faculty of the Academy of Performing Arts. He began his professional career at Ateliér 08 at the State Research, Design and Standardisation Institute in Bratislava (1987-1991). In 1991, he went out on his own, founding Architekti Moravčík & Šujan with a colleague. Since 2009, he has worked in his own office, PMArchitekti. Highlights of the studio's projects include the implementation of the polyfunctional Stromová complex (winner of the 2002 CEZAAR architecture award), Rozadol (winner of the ARCH 2007 award), Tri veže, Vilinky (nominated for the ARCH 2015 award), Belaria and Seberíniho. Significant projects outside of Bratislava include the Rezidencia Hron housing complex in Zvolen. Condominium Devín, an urban complex of 15 family homes and civic amenities located in a conservation zone, was one of Slovakia's nominees for the European Union Prize for Contemporary Architecture – The Mies van der Rohe Award. From 2014-2015, he worked at the Faculty of Architecture and Design STU in Bratislava as a guest lecturer in the practical studio. He often serves on competition juries.



Neil Porter  
Great Britain  
Gustafson Porter + Bowman  
[www.gp-b.com](http://www.gp-b.com)

Neil Porter is a landscape architect at Gustafson Porter + Bowman, which he co-founded in 1997. He studied architecture at Newcastle University and the Architectural Association School of Architecture in London, graduating in 1983. He worked in the university environment for another six years before transitioning to full-time practice. He met Kathryn Gustafson, with whom he co-founded his studio, in 1983, while working in Bernard Tschumi's studio at Parc de la Villette, Paris. Neil Porter's major projects include the Diana, Princess of Wales, Memorial Fountain in London's Hyde Park; the Gardens of Forgiveness and Shoreline Walk in Beirut; Bay East in Singapore; the Mezyad Desert Park in Abu Dhabi and the UK Holocaust Memorial and Learning Centre in London. His designs for the HM Treasury Courtyards in London, Cultuurpark Westergasfabriek in Amsterdam and Old Market Square in Nottingham have received many prestigious awards. In 2008, Gustafson Porter + Bowman designed the first-ever landscape installation for the 11th Venice Biennale of Architecture.



Andrius Ropolas  
Lithuania  
Office De Architectura  
[dearch.lt](http://dearch.lt)

Andrius Ropolas completed his undergraduate architectural studies in Kaunas and earned a masters degree in Brussels prior to completing a postgraduate program in Tokyo. He then began his career in London, where he worked on projects in the UK, the Netherlands and China. In 2017, he co-founded his own studio, Office De Architectura, in Lithuania. The studio aims to meet the specific needs of clients and seek out and discover solutions to unique or unusual challenges, often involving approaches that transcend traditional architectural practice. As a result, Office De Architectura has delivered a 12-hour interview marathon, designed an online digital exhibition, organised a public event on the roof of an abandoned hotel and curated or co-curated many exhibitions. The studio's preferred approach begins with a deep analysis of the brief and is characterised by an effort to identify the client's fundamental needs in detail. The studio collaborates with a diverse range of associated professionals, from landscape architects to sociologists, historians and artists. Andrius Ropolas is an active member of many expert commissions and advisory boards. He is also active in publishing, lecturing and education.



Silja Tillner  
Austria  
Architekten Tillner & Willinger  
[www.tw-arch.at](http://www.tw-arch.at)

Architect and urban planner Silja Tillner implements sustainable development in a practice spanning 25 years. She focuses on the revitalisation of existing urban districts, characterised by sensitive architectural interventions in historical contexts, which result in exceptional architecture. She designs both renovations and new, innovative buildings, with a particular focus on brownfield sites. Silja Tillner has always concentrated on the reciprocal relationships between urban planning, city design and architecture. All of Tillner & Willinger Architects' work focuses on sustainable and environmentally friendly projects, which make positive contributions to urban resilience in the face of climate change, lowering CO<sub>2</sub> and supporting an active society. The projects combine ecological and social sustainability with high architectural quality. The studio is guided by a holistic design philosophy that informs each project from planning through implementation, always with an emphasis on ecological principles.



Doris Wälchli  
Switzerland  
Brauen Wälchli Architectes  
[www.brauenwaelchli.com](http://www.brauenwaelchli.com)

After studying at the École Polytechnique Fédérale in Lausanne, Switzerland, Doris Wälchli began her architectural career at the Cité Internationale de Arts in Paris and later worked at architectural offices in Barcelona and Lucerne. With Ueli Brauen, she founded Brauen Wälchli Architects (B-W-A). She has lectured at various architectural universities in Switzerland and abroad. Currently, she is chair of CUB (Fondation Culture du Bâti). She has previously been a member of the Lucerne Urban Planning Commission and chaired the Bern Urban Planning Commission. Since 2023, she has been the President of the Board of Directors of the Swiss Conference of Architects, serving in this role as a delegate to the UIA Council and ACE. Doris Wälchli also designed the Swiss Embassy in Prague (2005). Other important works include a palliative care hospice in Blonay (2011), the business school at the Batelle Campus in Geneva (2015), and the Miroiterie Flon building (2007). Doris joins this year's jury as an experienced member, having served as a juror in the second edition of the Czech Architecture Award in 2017.

# Introducing the jury

V porotě České ceny za architekturu pro rok 2024 zasedlo sedm architektů, kteří působí ve Švýcarsku, Rakousku, Itálii, Anglii, Slovensku, Litvě a Řecku. Od 3. do 7. září 2024 jsme cestovali po České republice a navštěvovali stavby, které jsme nominovali do užšího výběru 31 nejlepších realizací. Cestovali jsme všichni společně autobusem, od realizace k realizaci, a měli jsme tu čest poznat na vlastní kůži neuvěřitelné množství kvalitní architektury a veřejných prostor.

Na každé zastávce naší cesty jsme se setkávali s architekty a diskutovali s nimi o jejich práci, postupech a širším kontextu, v němž své koncepty vytvořili. V mnoha případech jsme také hovořili s klienty, kteří zpracování projektů zadali, anebo s lidmi z veřejné správy, kteří se zasloužili o jejich realizaci a provoz. Mezi jednotlivými zastávkami jsme vedli podnětné rozhovory, jejichž prostřednictvím jsme se mohli dohodnout na souboru kritérií pro proces posuzování. Rádi bychom využili této příležitosti a popsali naše kritéria, abychom poskytli vhled do výběru, který jsme učinili:

#### Rozmanitost

Od samého počátku jsme se shodli na tom, že budeme oceňovat pluralitu architektonické tvorby v České republice. Nebudeme upřednostňovat žádný ideologický směr ani žádnou demografickou skupinu, typologii nebo metodiku navrhování. Naopak budeme vyzdvihovat celé spektrum kreativity a identifikovat okrajové projekty, které mají co nabídnout a mohou nám něco důležitého prozradit.

#### Udržitelnost

Mezinárodní architektonická komunita se naléhavě snaží sama sebe nově definovat, aby mohla řešit akutní klimatickou situaci. Zastavené prostředí je jedním z hlavních viníků rychlé degradace našeho přírodního prostředí, neboť se nejvíce podílí na emisích CO<sub>2</sub> (přibližně 40 %) a spotřebě energie (přibližně 40 %). Jako architekti musíme velmi rychle přizpůsobit své vzdělání, metody a mentalitu. Uvědomujeme si současnou klimatickou krizi, toužili jsme najít stavby, které byly navrženy a realizovány s ohledem na životní prostředí, a doufali jsme, že objevíme takové, které navrhuji ekologické inovace, z nichž bychom se mohli všichni poučit.

#### Opětovné využití staveb

V době, kdy mnoho budov z průmyslové éry zůstalo prázdných, se téma opětovného využití a aktivace existujících staveb stává důležitým a mělo by být upřednostněno před demolicí a novou výstavbou. Při jejich revitalizaci cítíme sílu historie a příběhů dřívějšího využití a jejich protagonistů. V České republice jsme se setkali s mnoha podnětnými příklady, které je třeba prezentovat na mezinárodní úrovni jako inspiraci pro majitele a architekty.

#### Posílení postavení a sociální udržitelnost

V postmoderní éře mají architekti stále menší vliv na důležitá rozhodnutí, která utvářejí svět, v němž žijeme. Ti, kdo o architekturu rozhodují, lidé s politickou

a finanční mocí, ji podceňují. Architekti jsou degradováni na „zkrášlovače“, stávají se povrchními přispěvateli k již přijatým rozhodnutím. Abychom napomohli zvrátit tuto tendenci, chtěli jsme upozornit na přístupy, které dokazují, jaký má architektura potenciál ovlivňovat sociální dopad, vytvářet prostory, okolnosti a vztahy, které zlepšují lidské soužití ve městech i na venkově.

#### Řemeslné zpracování

Budovy a prostory zanikají na základě spolupráce. V těchto procesech architektura závisí na dobrém řemeslném zpracování, které se stává podnětem pro mnoho vrstev estetické inspirace. Hledali jsme stavby, které oslavují řemeslné dovednosti a uměleckou výrobu, stavby, v nichž architekti kultivovali procesy spolupráce s nadanými řemeslníky.

#### Inspirace a emoce

Všichni vnímáme architektonické dílo svými smysly. Výjimečná architektura má nehmotnou schopnost stimulovat naše smysly a povznést naši duši. Stejně jako u jiných uměleckých forem je i niterné vnímání architektury subjektivní záležitostí. Na každé zastávce naší cesty jsme doufali, že se setkáme s výjimečným dílem, které se nás emocionálně dotkne a bude inspirovat naši kolektivní subjektivitu.

Česká komora architektů již devět let po sobě zve do poroty České ceny za architekturu přední architektky z celého světa, v porotě nezasedají architekti žijící v ČR. Mezinárodní složení poroty má konotace a důsledky, které bychom rádi přiznali a rozvedli. Jako „outsideri“ jsme si vědomi neznalosti prostředí. Jsme si vědomi toho, že jsme měli jen omezený kontakt s kulturním, politickým a ekonomickým kontextem, v němž architektura v České republice vzniká, a proto nás prosím omluvte za to, že nám unikly nuance, které by místní porotci bývali pravděpodobně identifikovali. Na druhou stranu nám však pohled z naší perspektivy umožnil pochopit realizace, které jsme navštěvovali, nadnárodním prizmatem, poučeným architektonickou praxí všech míst, kde působíme, a porovnat současnou architektonickou produkci v mnoha zemích. Rádi bychom zdůraznili tři širší postřehy o 31 stavbách, které se dostaly do užšího výběru České ceny za architekturu, jež vyplynuly z našeho nadnárodního srovnávání, s nadějí, že vyvolají další diskuse a debaty:

Nejznepokojivějším zjištěním, které jsme učinili u většiny navštívených staveb, bylo, že nejsou dostatečně šetrné k životnímu prostředí. Příliš mnoho staveb rezignovalo na kontrolu své uhlíkové stopy. To je v naprostém rozporu se současnou mezinárodní praxí, kdy architekti investují svou kreativitu do navrhování inovativních návrhů, které vyrábějí a uchovávají energii, minimalizují spotřebu materiálů s vysokou uhlíkovou stopou, kteří vymýšlejí důmyslné způsoby pasivního vytápění a chlazení, zkoumají fasády zlepšující přírozené světelné podmínky, kontrolují a znovu využívají dešťovou vodu a kteří jsou si holisticky vědomi celkových environmentálních důsledků své práce. Zápavy způsobené bouří Boris týden po naší návštěvě jsou ničivou připomín-

kou naléhavosti, s jakou musíme tomuto všeobecnému problému čelit, krok za krokem, budovu po budově.

Architekti na celém světě musí být stoičtí. Musíme se smířit s tím, že zhmotnit architekturu trvá roky. Soudě podle staveb, které jsme navštívili, však musí architekti v České republice vydržet abnormálně dlouhé procesy, aby dokončili své dílo. Na každé zastávce našeho putování jsme požádali architekty, aby popsali časový rámec svého projektu: jak dlouho trvalo navrhnutí, získání stavebního povolení a objekt postavit. Nejčastější odpověď byla 8 až 10 let. To je více než dvojnásobek času, na který jsme zvyklí v zemích, kde praktikujeme my. Architektonické myšlenky po tak dlouhé době nutně zastarají. Integrita architektonických návrhů bude jistě ohrožena, pokud bude podrobena tak dlouhým procesům projednávání. Architektonické ateliéry se tak mohou dostat do platební neschopnosti, pokud jsou závislé na takovýchto neefektivních procesech. Zdlouhavé procesy také zbytečně prodražují stavby, což je dramatické zejména v případě bydlení.

Byli jsme ohromeni množstvím a vysokou kvalitou prací, které řešily úpravy stávajících budov. Jednalo se o rekonstrukce památek, revitalizace, dostavby a přístavby stávajících budov: z celkového počtu 307 návrhů, které byly do soutěže přihlášeny, tvořily 42 % (130) zásahy do stávajících budov. Opravdu velký počet těchto prací se dostal do užšího výběru realizací, které jsme během naší cesty navštívili (15 z 31 staveb), přičemž čtyři z pěti finalistů, včetně vítěze Ceny, byla právě architektonická řešení zasahující do stávajících budov.

Uvědomujeme si, že jsme se setkali s mnoha zajímavými a kreativními lidmi, kteří se s námi velkoryse podělili o své zkušenosti, talent a znalosti. Jsme také vděční, že jsme získali tak hluboký vhled do současného stavu české architektury a zúčastnili se interaktivního procesu, který by nám mohl lekc- který sociální antropolog závidět.

Na závěr bychom chtěli poděkovat Janu Kaslovi a České komoře architektů za pozvání, abychom se stali součástí tak obohacujícího zážitku. Zejména bychom také chtěli poděkovat Barboře Veselé, Marku Jobovi, Barboře Sedlářové a Ondřeji Besperátovi, kteří se postarali o to, aby naše posuzování staveb a s ním spojená cesta byla dobře zorganizovaná, zdokumentovaná a zprostředkovaná, a navíc proběhla s notnou dávkou humoru, obětavosti a osobního nasazení.



V České republice jsme se setkali s mnoha podnětnými příklady, které je třeba prezentovat na mezinárodní úrovni jako inspiraci pro majitele a architekty.

## Závěrečná zpráva poroty

We, the jury for the 2024 edition of the Czech Architecture Award, are seven architects with practices based in Switzerland, Austria, Italy, England, Slovakia, Lithuania, and Greece. We travelled around the Czech Republic, visiting the projects that had been nominated for the Czech Architecture Award, from September 3<sup>rd</sup> to September 7<sup>th</sup>, 2024. We travelled together, on a bus, from project to project, and had the privilege of experiencing first-hand an incredible array of architecture and public spaces.

At each stop of our road trip, we met with the architects to discuss their work, their process, and the broader context in which they had created their concepts. In many cases, we also had conversations with the clients that had commissioned the projects and/or the public servants that were instrumental in their implementation and operation. Between stops, we engaged in stimulating conversations that gave us the opportunity to agree on a set of criteria for the evaluation process. We would like to take this opportunity to describe our criteria in order to provide insight into the choices we have made:

#### Diversity

From the very beginning, we agreed that we would celebrate the pluralism of architectural production in the Czech Republic. We would not favour any ideological tendency, demographic group, building typology or design methodology. On the contrary, we would honour the full spectrum of creativity, identifying outliers that had something important to reveal.

#### Sustainability

The international architectural community is urgently redefining itself to address the climate emergency. As a main contributor to CO<sub>2</sub> emissions (approx. 40%) and energy consumption (approx. 40%), the built environment is one of the main culprits in the rapid degradation of our natural environment. As architects, we need to change our education, our methods, and our mentality very quickly. Acknowledging humanity's current predicament, we were eager to identify projects that were designed and implemented with environmental sensitivity, and we were hoping to discover projects that proposed environmental innovations from which we could all learn.

#### Reusing

At a time when many industrial-era buildings have been left vacant, the topic of reusing and activating existing structures has become important and should be prioritised over demolition and new construction. Revitalisation allows us to experience the power of history and the stories of protagonists dating from prior uses. In the Czech Republic, we encountered many inspiring examples that must be shown internationally as an inspiration to owners and architects.

#### Empowerment and Social Sustainability

In the postmodernist era, architects are becoming less influential in the important decisions that are shaping the world in which we live. Architecture is underestimated by decision-makers, the people with political and financial power. Architects are relegated to the roles of 'beautifiers'; they are becoming superficial contributors to decisions that have already been taken. To con-

tribute to the reversal of this tendency, we wanted to highlight projects that prove that architecture has the potential to nurture significant social impact, creating spaces, circumstances, and relationships that enhance human co-existence in cities and in the countryside.

#### Craftsmanship

Buildings and spaces are constructed through processes of collaboration. In these processes, architecture depends on good craftsmanship to create multiple layers of aesthetic inspiration. We were looking for projects that celebrated the art of making, projects where architects have nurtured processes of collaboration with inspired craftsmen.

#### Inspiration and Emotion

We all experience built architectural work through our senses. Exceptional architecture has an intangible ability to stimulate our senses and excite our souls. As with any art form, the visceral appreciation of architecture is a subjective matter. At each stop of our journey, we hoped to encounter an extraordinary project that would touch us emotionally, inspiring our collective subjectivity.

For nine consecutive years, the Czech Chamber of Architects has invited award-winning architects from all over the world to serve as jurors. The international composition of the jury has connotations and consequences that we would like to acknowledge and elaborate on.

As 'outsiders', we are aware of our shortcomings. We know that we have had limited friction with the cultural, political, and economical context in which architecture is produced in the Czech Republic, so please excuse us for missing nuances that local jurors would have identified. However, on the flip side of the coin, our perspective gave us the opportunity to understand the projects we visited through a transnational prism, informed by the architectural practices of all the places where we work and in comparison with contemporary architectural production in many countries. We would like to highlight three broader observations about the 31 buildings shortlisted for the Czech Architecture Award that resulted from our transnational comparisons, with the hope that they will provoke further discussion and debate:

The most alarming observation that we made about most of the projects we visited, was that they were environmentally indifferent. Too many designs did not prioritise controlling the carbon footprint of the built environment. This is in complete contrast with current international practices where architects are investing their creativity in designing innovative proposals to produce and store energy, minimise the consumption of carbon-hungry materials, invent ingenious approaches to passive heating and cooling, explore façades that enhance natural lighting conditions, control and reuse rainwater, and are holistically conscious of the overall environmental consequences of their work. The floods that resulted from storm Boris, one week after our visit, are a devastating reminder of the urgency with which we must confront this universal problem, step by step, one building at a time.

Around the world, architects need to be stoic. We need to accept that architecture takes years to be implemented. However, judging from the projects

we visited, architects must endure abnormally long processes to complete their work in the Czech Republic. At each stop of our road trip, we asked the architects to describe the timeframe of their project: how long it took to design, get the building permissions and construct their work. The most common answer was 8 to 10 years. This is more than double the amount of time we are accustomed to in the countries where we practise. Architectural ideas are bound to become outdated with the passage of so much time. The integrity of architectural propositions is bound to be compromised when it is subjected to such lengthy processes of negotiation. Professional practices are bound to become insolvent if they are dependent on such inefficient processes. These lengthy processes also make the projects unnecessarily expensive, which is particularly significant for housing.

We were impressed by the quantity and the high quality of projects that proposed new designs for existing buildings. These included refurbishments, historical preservations, and additions to existing buildings. From the list of 307 total entries that were submitted for the competition, 42% of them (130) were interventions in existing buildings. A disproportionate number of these entries made it into the shortlist of projects we visited during our trip (15 out of 31 projects), while four out of the five finalists, including the winner of the award, were architectural propositions for existing buildings.

We have met so many interesting, creative people who shared their experiences, their talents, and their knowledge with such generosity. We are also grateful to have gained such a densely packed insight into the current state of Czech architecture and to have participated in an interactive process that would have made any social anthropologist envious.

In closing, we would like to thank Mr. Jan Kasl and the Czech Chamber of Architects for inviting us to be part of such a rich experience. In particular, we would also like to thank Barbora Veselá, Marek Job, Barbora Sedlářová and Ondrej Besperat who made sure that our road trip was well-organised, well-documented, and well-communicated with such good humour, dedication, and personal commitment.

# Výjimečná architektura má nehmotnou schopnost stimulovat naše smysly a povznést naši duši.



## Jury report



Byli jsme ohromeni množstvím a vysokou kvalitou prací, které řešily úpravy stávajících budov.

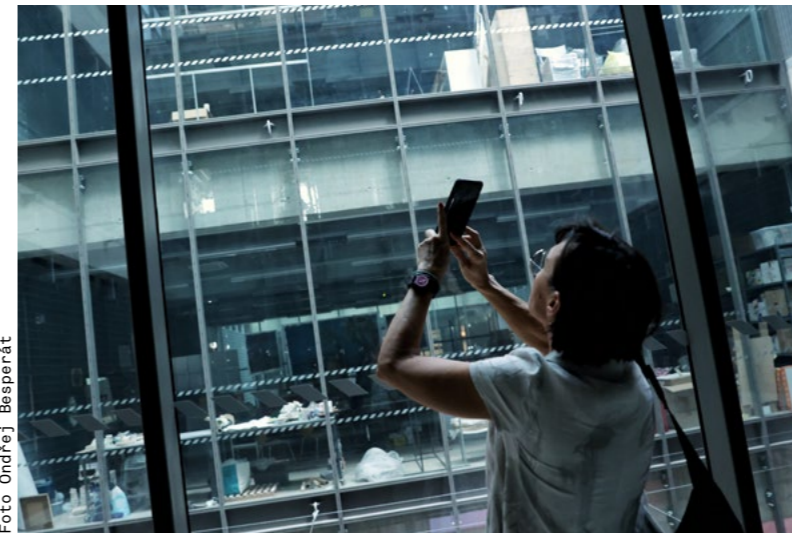


Foto Ondřej Besperát

HLAVNÍ

CENA

MAIN

AWARD

HLAVNÍ

CENA

MAIN

AWARD

HLAVNÍ

MAIN

KONCERTNÍ SÁL  
V CÍSAŘSKÝCH LÁZNÍCH  
V KARLOVÝCH VARECH

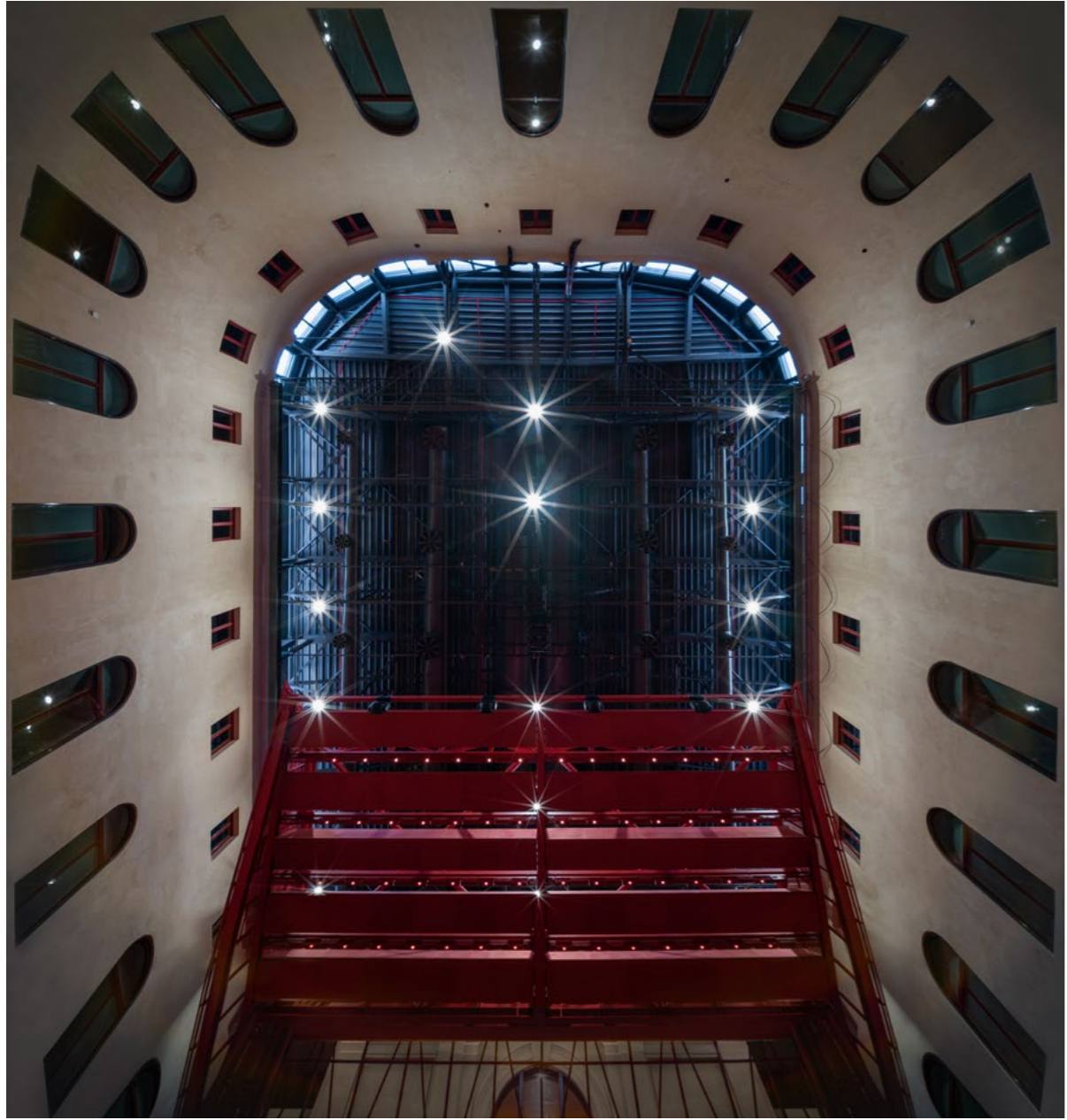
Petr Hájek ARCHITEKTI



CONCERT HALL  
IN THE IMPERIAL  
IN KARLOVY VARY SPA







Zastřešení dvorany. Foto Petr Polák

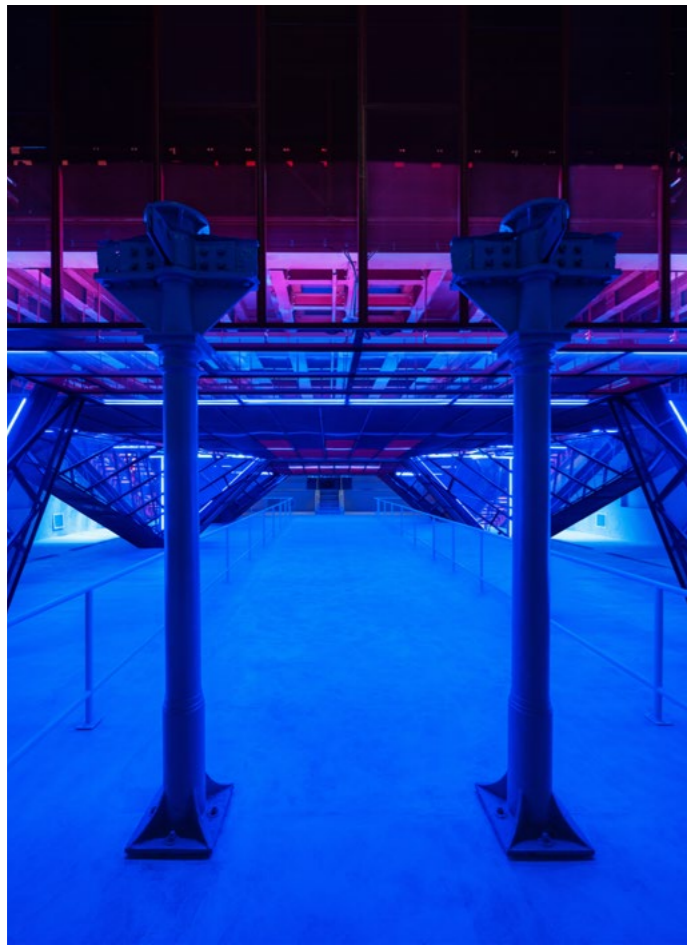
Pohled na orchestřiště. Foto Petr Polák



Historická budova Císařských lázní. Foto Petr Hájek

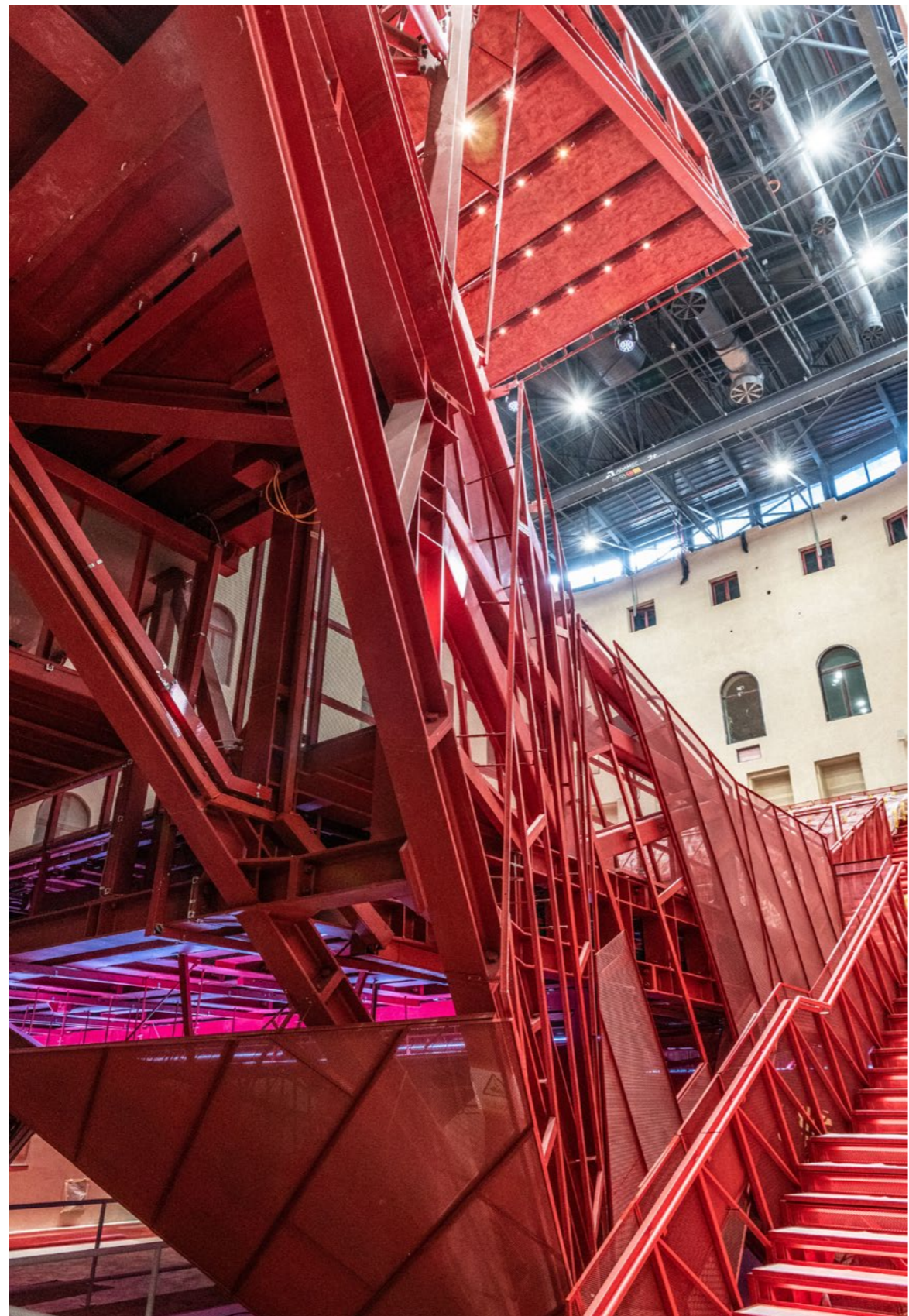
Zkouška symfonického orchestru. Foto Tomáš Vocelka



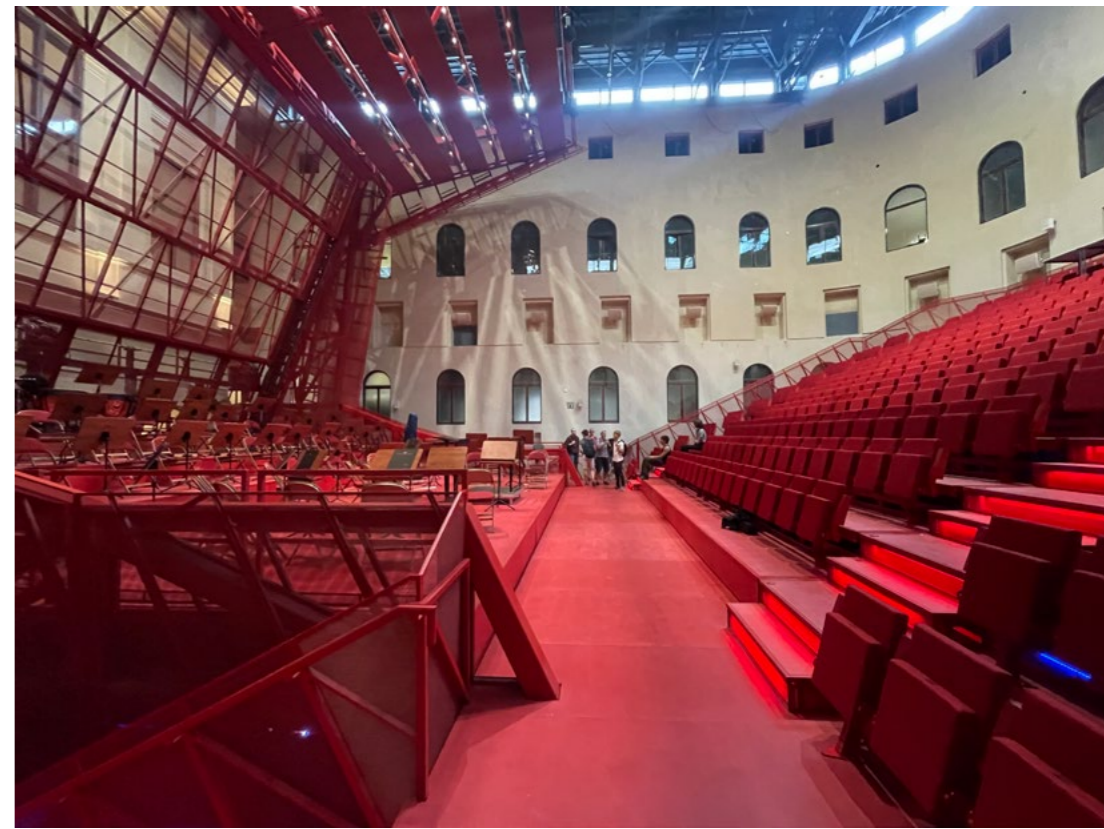


Celý objekt spočívá na šesti nohách. Foto Petr Polák

Orchestřiště. Foto Petr Hájek

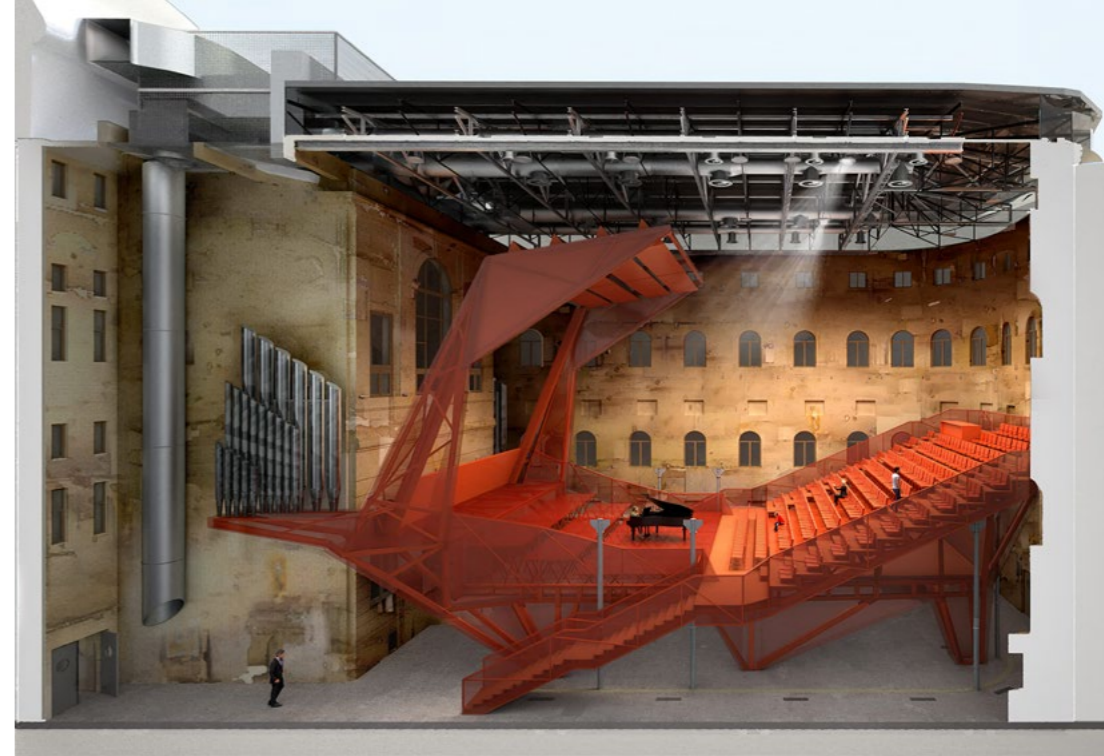


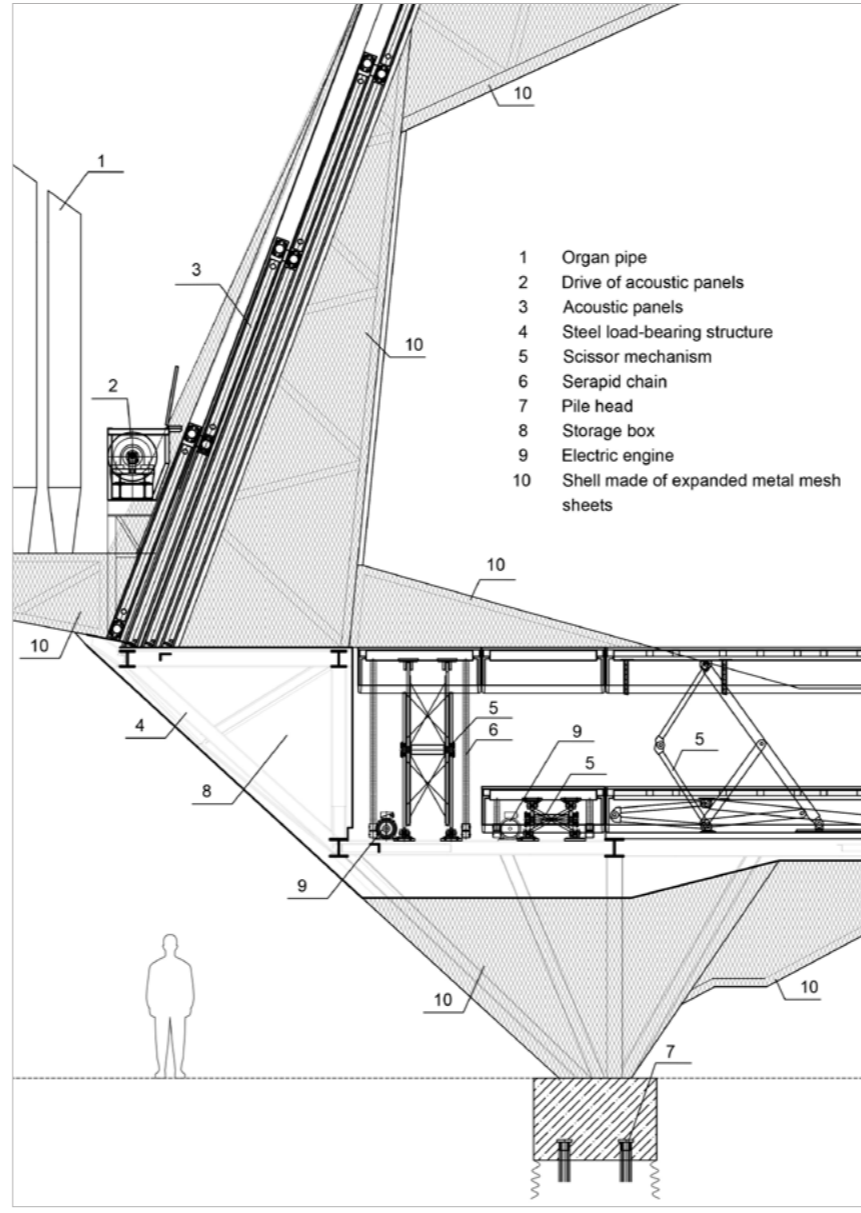
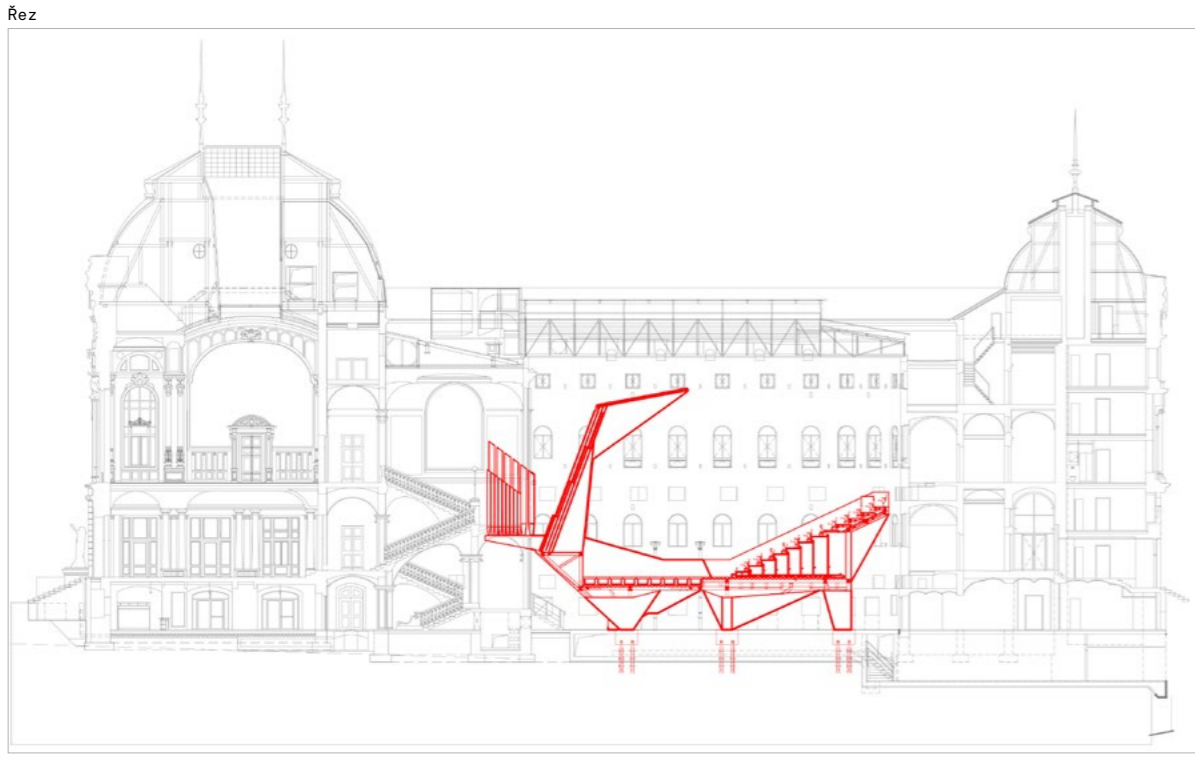
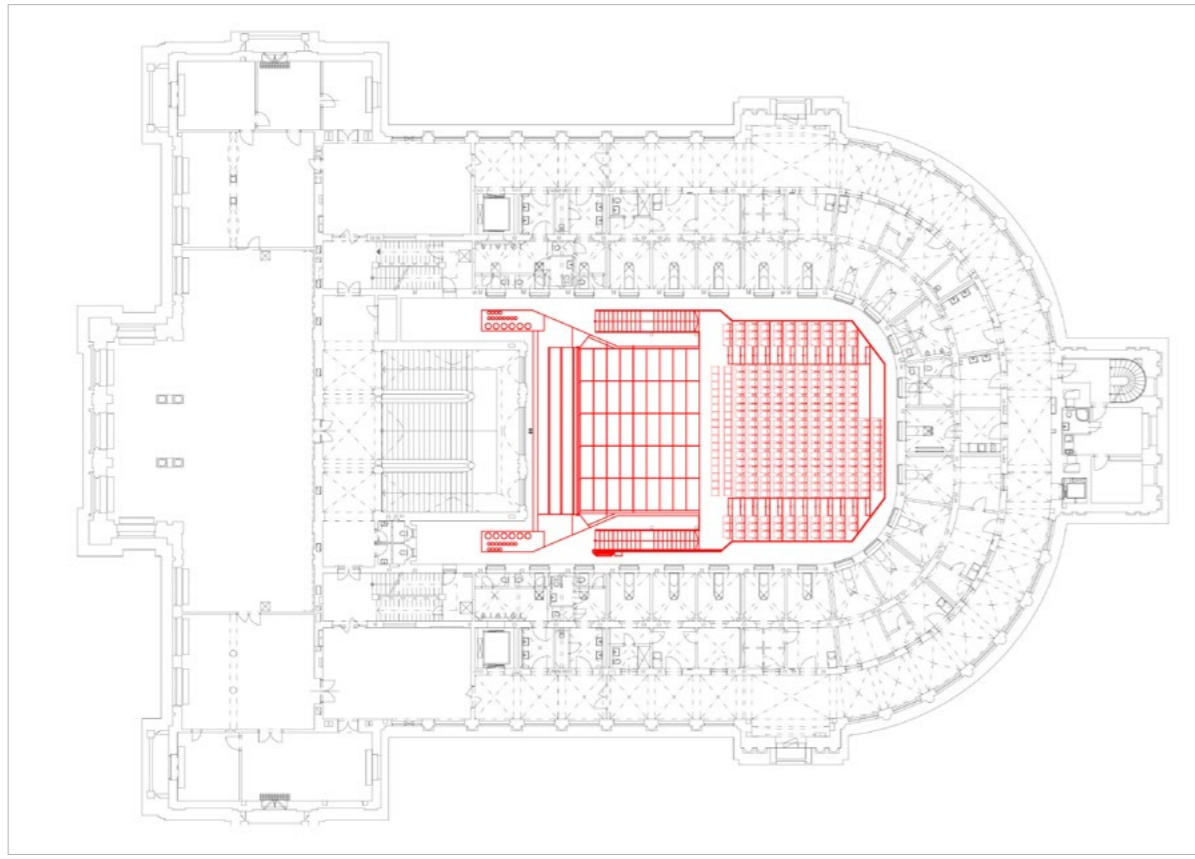
Montáž konstrukce. Foto Benedikt Markel



Pohled do sálu z nástupního schodiště, zkušební provoz. Foto Petr Hájek

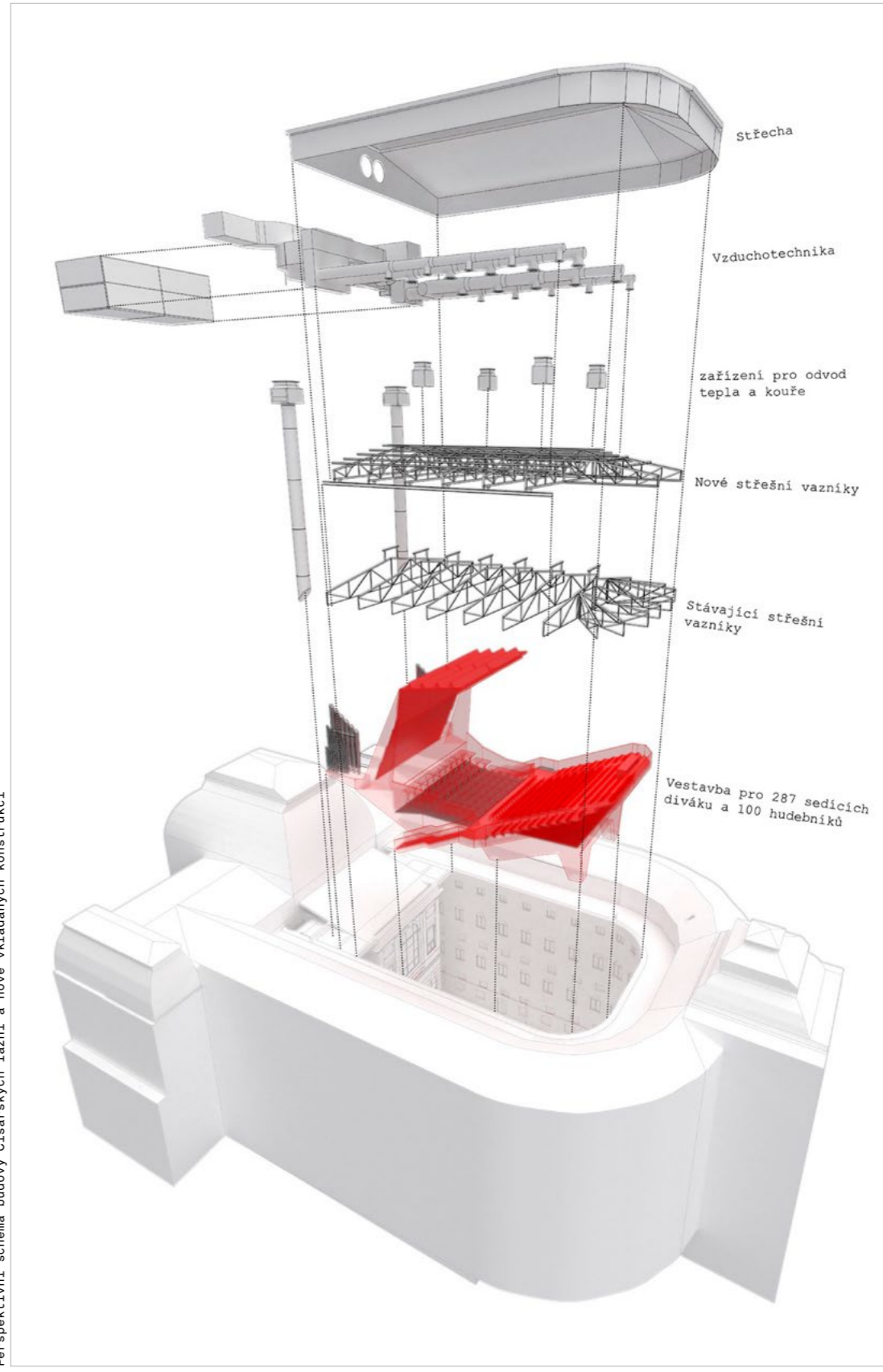
Vizualizace vloženého koncertního sálu do historické dvorany (strojovny)





Detail čela jeviště se zdvižnými serapidovými stoly a zdvižnými akustickými panely

Perspektivní schéma budovy Císařských lázní a nové vkládaných konstrukcí



### Hodnocení poroty

Budova Císařských lázní, kdysi symbol lázeňství 19. století, časem zastarala a přestala se využívat. Tento architektonický skvost byl omlazen a přetvořen na dynamické kulturní centrum, kde nyní sídlí mimo jiné Karlovarský symfonický orchestr.

Bývalé centrální nádvoří, které bylo kdysi určeno pro lázeňské služby, bylo proměněno na multifunkční koncertní sál. Nová volně stojící samonosná konstrukce splňuje všechny funkční požadavky na koncertní sál a zařízení pro další společenská setkání. Složitá kovová skulptura spočívá na šesti podporách navržených tak, aby se snížily vibrace a zachoval se odstup od původních stěn. Tato inovativní konstrukce umožňuje naprostou flexibilitu – prostor lze proměnit tak, aby se v něm mohly konat nejrůznější akce od koncertů po divadlo, kino a konference. Mezi jeho přizpůsobitelné prvky patří zasouvací hlediště, nastavitelné orchestřiště a panely a zástěny, které upravují akustiku podle různých potřeb. Nejde jen o novou konstrukci, kterou lze libovolně upravovat, ale ohromující je i možnost zcela změnit atmosféru díky závěsu vedoucímu po fasádě historické budovy.

Neobvyklý přístup (stejný pro veřejnost i hudebníky) po schodištích historické budovy do prostoru pod koncertním sálem mezi oněmi šesti rameny stavby se ukazuje jako příležitost zažít tento mimořádný prostor jiným způsobem a podpořit vzájemné kontakty mezi herci a diváky.

Překvapivá červená barva konstrukce odkazuje na ztišenou atmosféru a jevištní opony historických divadel.

Konstrukce je navržena tak, aby byla odolná a snadno se udržovala. Ocelová část zůstává chráněna v interiéru, zatímco dřevěné prvky lze snadno obnovit. Elektromotory, které jsou nezbytné pro flexibilitu sálu, lze jednoduše vyměnit, což zajišťuje jeho udržitelnost na dlouhá léta. Skutečnost, že nová konstrukce je zcela nezávislá na historické lázeňské budově, je zárukou toho, že stávající budovu lze uvést do původního stavu, což je důležité z hlediska ochrany kulturního dědictví.

Původní zadání projektu na přeměnu Císařských lázní se ukázalo jako neproveditelné (velikost a funkční potřeby koncertního sálu pro symfonický orchestr, termín výstavby), ale architekti prokázali pozoruhodnou odvahu při překonávání počátečních omezení a zpracovali řešení, které respektovalo historickou stavbu a zároveň splňovalo současné potřeby. Nejenže zvládli výzvu nesplnitelného zadání, ale podařilo se jim také přesvědčit majitele budovy, že jejich inovativní vize je správná.

Porota oceňuje revitalizaci Císařských lázní Karlovy Vary za skloubení požadavků památkové ochrany a nejmodernějších technologií, čímž vznikl víceúčelový prostor, který ctí minulost budovy a odpovídá kulturním i společenským potřebám současnosti.

Blahopřeje architektům k tomu, že proměnili netradiční situaci v příležitost navrhnout mimořádné dílo a prokázali tak svou kreativitu a přizpůsobivost.

Koncertní sál v Císařských lázních v Karlových Varech / Concert Hall in the Imperial Spa in Karlovy Vary

Autoři / Architects

Petr Hájek ARCHITEKTI / Petr Hájek, Nikoleta Slováková, Martin Stoss; rekonstrukce historické budovy bez vestavby koncertního sálu a expozic – INTAR, a. s.

Spolupráce / Cooperation

Martin Vondrášek, Petr Vlček, Martin Matoušek, Robert Nos

Stavebník / Investor

Karlovarský kraj, město Karlovy Vary

Realizace / Completion

2023

Foto / Photos

Petr Hájek, Benedikt Markel, Petr Polák, Tomáš Voceľka

### Autorská zpráva

Císařské lázně jsou vrcholným architektonickým i technickým dílem 19. století rakouských architektů Fellnera a Helmera. Vlastník objektu Karlovarský kraj se rozhodl značně poškozenou budovu zachránit a dát jí nový smysl. Ten byl podmíněn změnou lázeňského provozu na kulturní instituci. Císařské lázně se měly nově stát sídlem Karlovarského symfonického orchestru, galerií a společenským centrem pod jednou střechou. Naším úkolem bylo navrhnout do rekonstruované budovy nový koncertní a multifunkční sál. Vyměnili jsme domu pomyslné srdce a „lázeňský stroj“ jsme nahradili „strojem hudebním“. Budova má zajímavou typologii a lázeňské koupelny jsou uspořádány do tvaru podkovy kolem centrální dvorany – strojovny. Ve dvoraně se nedochoval unikátní mechanický dopravník – robot, který dopravoval vany naplněné rašelínou. Stal se však inspirací pro náš návrh. Vložená konstrukce sálu je samostatnou moderní sochou – „transformerem“. Stojí na šesti nohou (tlumících vibrace) a udržuje opatrný odstup od historických zdí. Na hřbetě má orchestřiště a hlediště a nad ním akustický paraván. V budoucnu bude na velkých konzolách držet i varhany. Pod břichem má prostorný foyer pro společenská setkání. Konceptem je „transformer“, který umožňuje prostorovou a akustickou proměnu v různých konfiguracích. Hlediště je možné zasunout a orchestřišti je možné vyrovnat podlahu. Lze zasunout akustickou zástěnu orchestrální mušle a otevřít pohled na historický portál schodiště. Parametry prostorové akustiky lze měnit přetáčivými panely, výsuvným paravánem a závěsem. Lze prodlužovat a zkracovat dobu dozvuku i pro akusticky protichůdná využití: koncertní sál, divadelní sál, konferenční sál, kinosál, taneční sál.

### Jury's statement

The Imperial Spa building, once a symbol of 19th-century spa culture, had become obsolete over time and fallen into disuse. This architectural gem has been rejuvenated as a dynamic cultural centre, now home to the Karlovy Vary Symphony Orchestra, among other institutions.

The former central courtyard, once dedicated to spa services, has been reimagined as a multifunctional concert hall. The new free-standing, self-supporting construction meets all the functional requirements of a concert hall and other community gatherings. The complex metal sculpture rests on six legs designed to reduce vibrations and maintain a distance from the original walls. This innovative design allows for total flexibility, with the space able to be transformed to host a variety of events, from concerts to theatre, cinema, and conferences. Its adaptable features include a retractable auditorium, an adjustable orchestra pit, and panels and screens that modify the acoustics to suit different needs. The new structure that can be changed at will, as well as the ability to completely change the atmosphere thanks to the curtain running along the façade of the historic building, is astonishing.

The unusual access (for both the public and the musicians) via the staircases of the historic building to the space beneath the concert hall between the structure's six legs proves an opportunity to experience this extraordinary space in a different way and encourages exchanges between performers and spectators.

The surprising choice of red as the overall colour of the entire project refers to the hushed atmosphere and stage curtains of historic theatres.

The structure is designed to be durable and easy to maintain. The steel framework remains protected indoors, while the wooden elements can be easily restored. The electric motors, essential to the hall's adaptability, are easily replaceable, ensuring its sustainability for years to come. The fact that the new construction is completely independent of the historic spa building ensures that the intervention is totally reversible, which is important in terms of heritage conservation.

The initial project specifications for the transformation of the Imperial Spa (the size and functional demands of a concert hall for a symphony orchestra, the construction deadline) proved unfeasible, but the architects showed remarkable courage in overcoming the initial constraints to develop a solution that respected the historic structure while meeting today's needs. Not only did they rise to the challenge of an impossible brief, they also managed to convince the building's owners that their innovative vision was the right one.

The jury praises the revitalisation of the Karlovy Vary Imperial Spa for combining historic preservation and state-of-the-art technology, creating a multi-purpose space that honours the building's past and meets the cultural and community needs of the present.

It congratulates the architects for turning an unconventional situation into an opportunity to design an extraordinary new feature, demonstrating their creativity and adaptability.

### Architect's report

The Imperial Spa is the pinnacle of 19th-century architectural and technical achievement. The owner of the building decided to save the significantly damaged structure and give it a new purpose, transitioning from spa operations to a cultural centre. The Imperial Spa now houses the Karlovy Vary Symphony Orchestra, galleries and a social centre under one roof.

Our task was to design a new concert and multifunctional hall within the reconstructed building. We replaced the building's figurative heart, substituting the “spa machine” with a “music machine.” The building has an interesting typology and the spa baths are arranged in a horseshoe shape around the central hall-machine room. A unique mechanical conveyor-robot, which transported tubs filled with peat, did not survive in the hall but inspired our design. The inserted hall structure is a separate, modern sculpture, a transformer. It stands on six legs (damping vibrations) and maintains its distance from the historic walls. The orchestral and auditorium spaces sit on its back, with an acoustic screen above. In the future, it will also hold organs on large consoles. Underneath, there is a foyer for social gatherings. The concept is that of a “transformer,” which allows for spatial and acoustic transformation in various configurations. The auditorium can be retracted and the orchestral pit's floor can be levelled. It is possible to fold the orchestral shell wall and open the view to the historic portal. The spatial acoustic parameters can be changed using rotating panels, a retractable screen and a curtain. The reverberation time can be modified according to usage as a concert hall, theatre hall, conference hall, cinema or dance hall.



Centrum Cibulka pro rodiny s vážně nemocnými dětmi, Praha 5, vítězny soutěžní návrh 2021, projekt 2022

# Petr Hájek ARCHITEKTI



Krematorium pro zvířata "věčná loviště" Drnov, 2021



Centrum současného umění DOX+ (koncertní a multifunkční sál, taneční zkušebna, škola architektury), Praha, 2018



KCEV, Krkonošské centrum environmentálního vzdělávání, Vrchlabí, 2014

Petr Hájek (1970) se narodil v Karlových Varech. Vystudoval FA ČVUT a Školu AVU v Praze. Spoluzaložil architektonickou kancelář HŠH architekti a později Petr Hájek ARCHITEKTI. K jeho nejznámějším realizacím patří např. Jiřské náměstí na Pražském hradě, Arcidiecézní muzeum Olomouc, Sál na Zámecském návrší v Litomyšli, KCEV ve Vrchlabí, Expozice národního pavilonu La Biennale di Venezia, Centrum současného umění DOX+, Věž s observatoří, Terasy paláce Lucerna, Krematorium pro zvířata v Drnově. Působí jako pedagog na FA ČVUT v Praze a na VŠVU v Bratislavě. Je předsedou představenstva nadačního fondu Art-Now, zakladatelem sdružení LEA – Laboratoř Experimentální Architektury, členem redakční rady časopisu INTRO. Je autorem nebo spoluautorem řady publikací: *space house*, *Anastomosis*, *Diagramy 03*, *urbo kune*, *Česká architektura 2019–2020*... Vystavuje v ČR i v zahraničí: *space house*, */anastomosis/ propojené město*, *Diagrams*, *Care for Architecture*, *Elektrické město*, *GALEGION utopické město*, *Principy*...

Krédo ateliéru: Naše metoda práce je charakteristická tím, že navrhujeme architekturu na základě inspirací. Tyto inspirace často přichází z různých oborů a pomáhají nám vytvořit příběh stavby. V našich návrzích najdete například principy skladby těl rostlin a živočichů, konstrukce hudebních nástrojů, psychologii barev nebo optiky. Do našich návrhů vkládáme krásu, a především potřeby těch, kteří je budou užívat. V současné době intenzivně pracujeme na návrhu Centra Cibulka pro rodiny s vážně nemocnými dětmi v Praze, Sklářské a keramické školy v Karlových Varech a Domě kultury v Šumperku.

Petr Hájek (1970) was born in Karlovy Vary. He graduated from the Faculty of Architecture at the Czech Technical University in Prague (FA ČVUT) and the School of Architecture at the Academy of Fine Arts in Prague (AVU). He co-founded HŠH architekti and, later, Petr Hájek ARCHITEKTI. His most important works include Jiřské Square at Prague Castle, the Archdiocesan Museum in Olomouc, Hybrid Hall on Castle Hill in Litomyšl, KCEV in Vrchlabí, the Exposition of the National Pavilion at La Biennale di Venezia, the DOX+ Centre for Contemporary Art, the Old Water and Observatory Tower, the Lucerna Palace Terraces and the Hunting Grounds Pet Crematorium in Drnov. He is a lecturer at FA ČVUT in Prague and the Academy of Fine Arts and Design in Bratislava. He is chairman of the board of directors for the Art-Now foundation, the founder of LEA – Laboratoř Experimentální Architektury (Laboratory for Experimental Architecture) and a member of the editorial board at INTRO magazine.

He has authored or co-authored a number of publications, including *space house*, *Anastomosis*, *Diagramy 03*, *urbo kune*, *Česká architektura 2019–2020*, etc. His exhibitions in the Czech Republic and abroad include *space house*, */anastomosis/ connected city*, *Diagrams*, *Care for Architecture*, *Electric City*, *GALEGION utopian city*, *Principles*, etc.

Studio motto: Our way of working is characterised by the fact that we design architecture based on inspiration. These inspirations often come from different fields and help us to create the story of the building. In our designs, you will find, for example, the principles of plant and animal body composition, the construction of musical instruments, the psychology of colours, and optics. Beauty and, above all, users' needs are embedded in our designs. We are currently working intensely on the design of the Cibulka Centre for families with seriously ill children in Prague, the Glass and Ceramics School in Karlovy Vary and the House of Culture in Šumperk.

FINALISTE

FINALISTS

FINALISTÉ

FINALISTS

ADAPTACE OBILNÉHO  
SILA V AREÁLU  
WINTERITZOVÝCH  
AUTOMATICKÝCH MLÝŇŮ  
V PARDUBICÍCH

Prokš Přikryl  
architekti



ADAPTATION OF  
THE GRAIN SILO  
IN THE WINTERITZ  
AUTOMATIC MILLS  
IN PARDUBICE





Severní fasáda síla



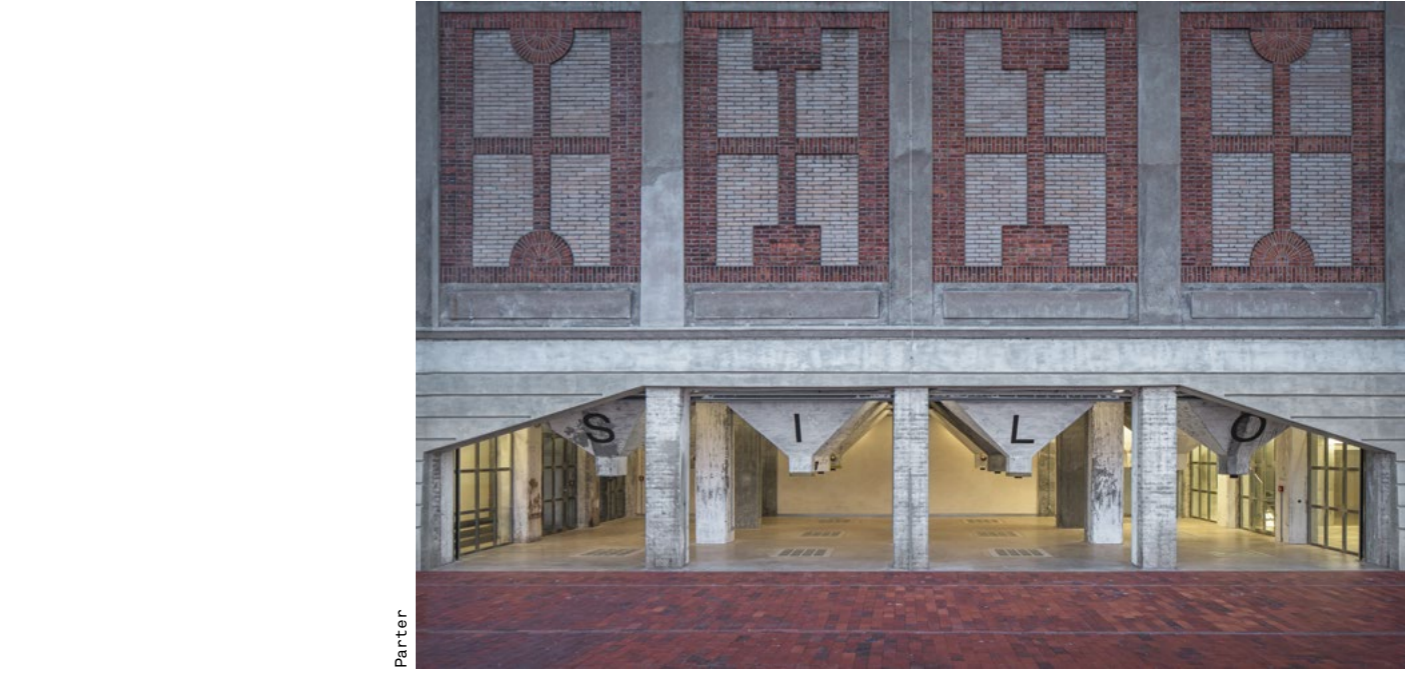
Střecha



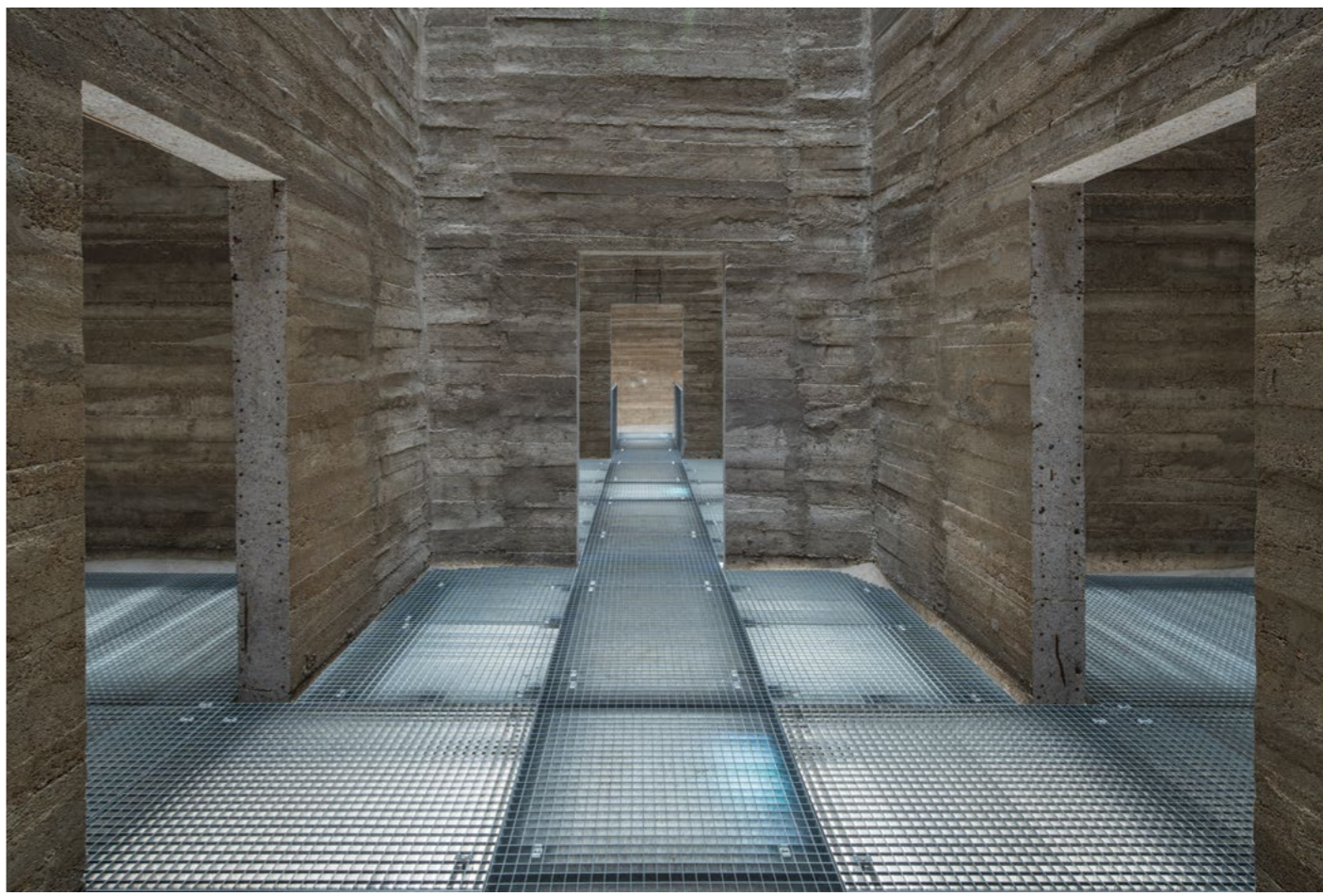
Sál v 6. NP



Veřejný prostor pod zásobníky



Parter



Zásobníky obilí



Adaptace obilného sila v areálu Winternitzových automatických mlýnů v Pardubicích / Adaptation of the Grain Silo in the Winternitz Automatic Mills in Pardubice

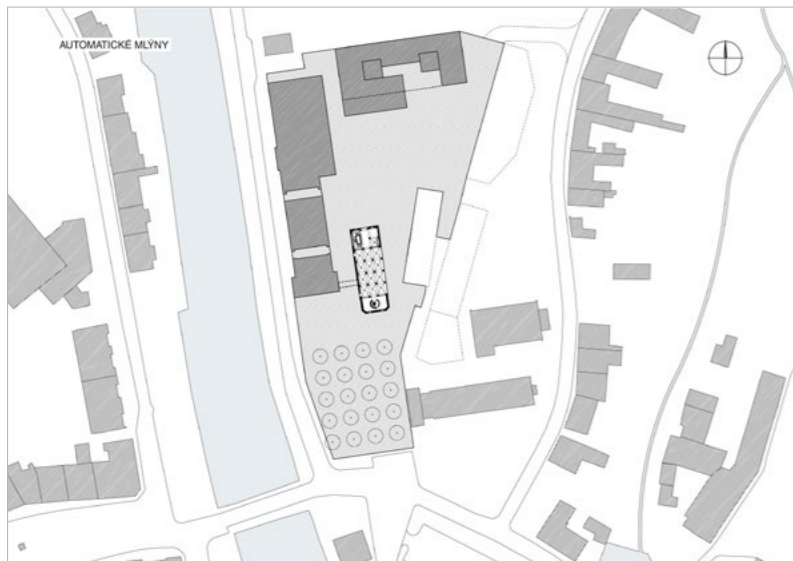
Autoři / Architects  
Prokš Příkrýl architekti /  
Martin Prokš, Marek Příkrýl

Spolupráce / Cooperation  
Jan Kolář

Stavebník / Investor  
Nadace Automatické mlýny /  
Lukáš Smetana, Mariana Smetanová

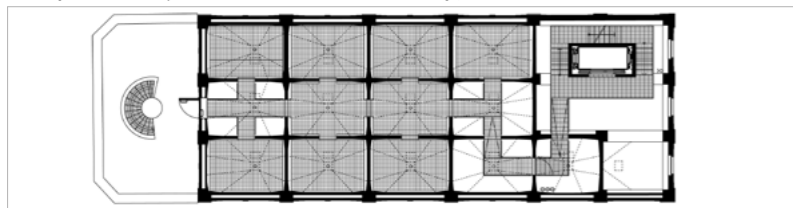
Realizace / Completion  
2023

Foto / Photos  
Petr Polák

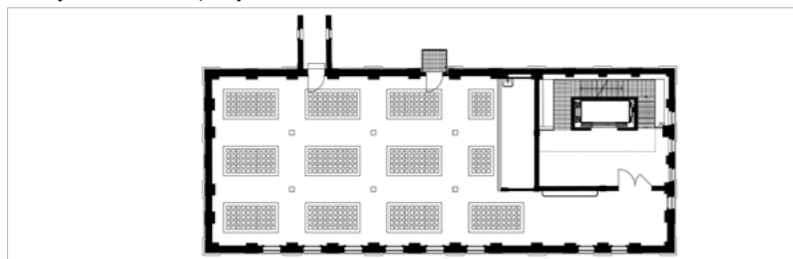


Situace

Půdorys 2. NP / průchod skrz obilné zásobníky, terasa



Půdorys 6. NP / sál, foyer



### Hodnocení poroty

Silo je součástí revitalizovaného areálu Automatických mlýnů v Pardubicích, který tvoří několik budov propojených centrálním náměstím. Budovy krásně rámují veřejný prostor, který homogenně drží pohromadě povrch z červených cihel. Soubor tvoří jedinečnou oživenou část města s převážně kulturním a společenským využitím. Revitalizace a rekonstrukce obilního sila představuje výjimečný počin vizionářského soukromého investora, který se opírá o vynikající architektky.

Původní třístupňová vrstva obilního sila, tj. technologie mletí, skelet a vnější plášť, jsou dobře zachovány a rozpoznatelné. Rekonstrukce vzdává hold architektu Josefu Gočárovi, jehož návrh pláště je zodpovědný za ikonickou architekturu historických mlýnů. Současné architektonické zásahy se zaměřily na prostorový prožitek z komplexní úpravy památky a zlepšení přístupnosti s ohledem na novou funkci, zřetelně je zdůrazněn hlavní vstup a je zajištěn bezbariérový přístup. Přizemí se otevřelo a proměnilo v prostupný parter pod zásobníky na obilí, čímž vznikl jedinečný a krásný prostor. Porota vysoce ocenila, že původní funkce budovy je jasně vysledovatelná a výjimečná památka je zpřístupněna tak, aby nabízela hluboký prostorový zážitek, působivý je např. vnitřek zásobníků na obilí ve druhém patře.

Sklobetonové podlahy v přízemí a v hale umožňují, aby světlo pronikalo přes všechna podlaží až do suterénu. V šestém podlaží byla do bývalého technologického prostoru vložena nová zasedací místnost. Industriální a robustní materiály pro úpravy interiéru jsou citlivě zvoleny s ohledem na charakter budovy, přičemž jsou zachovány původní povrchy.

Porota oceňuje, že byly dodrženy zásady cirkulární ekonomiky a udržitelnosti opětovným využitím a reaktivací brownfieldu pro kulturní a sociální účely, rekonstrukcí národní kulturní památky a oživením opuštěné průmyslové budovy. Udržitelnost je zde klíčová i při volbě ambiciózních energetických systémů a technologií díky částečnému vytápění pomocí tepelného čerpadla země-voda a šesti geotermálních vrtů v přední části objektu. Vzhledem k památkové ochraně sila jsou místnosti pro veřejné využití z interiéru izolovány tepelnou izolací na minerální bázi. Zbytek budovy zůstává nevytápěný, neizolovaný a přirozeně větraný.

### Autorská zpráva

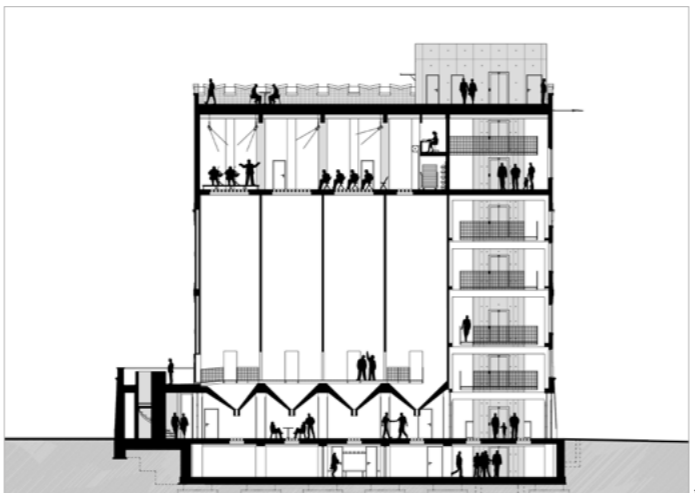
Silo je součástí oživených Automatických mlýnů v Pardubicích. Areál tvoří více budov a institucí, které jsou propojeny cihelným kobercem a nepochybně i zvláštním napětím mezi nimi. Všechny budovy se vzájemně posilují a díky tomu vytvářejí živou část města. Hlavní náplní sila je společenská funkce, která po sto letech nahradila funkci průmyslovou. Tento dům-stroj měl tři základní části: mlynářskou technologii (Prokop a syn), skeletovou konstrukci (stavitel Pollert) a vnější plášť (architekt Gočár). Díky Josefu Gočárovi nejsou mlýny od počátku vnímány čistě jako průmyslová stavba. Mají v sobě tajuplnost stroje v pevnosti. Ani obilné silo, přistavěné k mlýnici v roce 1924, není jednoznačně uchopitelné.

Úvahy o hlavním vstupu vedly k rozhodnutí odtajnit, aktivovat parter z obou bočních stran a vytvořit pod zásobníky volně přístupný veřejný prostor. Ze strany mezi mlýny a silem je parter propojen v místech původních dveří. Z druhé strany je sokl naopak široce prolomen novým otvorem. Stejně jako dříve silo dnes propojuje jedno komunikační jádro. Hlavní změnou je vložení sálu do bývalého technického prostoru v 6. podlaží. Zde má výsostnou polohu nad celým areálem. Společně se sálem je bezbariérově zpřístupněna i střecha objektu. Sklobetonové podlahy v parteru a sálu vytvářejí pro světlo dráhu přes všechna podlaží až do suterénu. Suterén byl vyhlouben mezi masivními sloupy a slouží jako zázemí. Nově je zpřístupněn i vnitřek zásobníků na obilí v úrovni 2. podlaží. Zde je vidět samotná podstata sila. Úpravy interiéru jsou civilní, barvy a cihly jsou přenechány fasádám, vnitřek je tlumený, rejstřík materiálů standardní. Původní povrchy jsou ponechány včetně patiny a šrámů po vybouraných příčkách. Zjednodušeně lze říci, že snahou je rozvinout dům v jeho racionalitě i monumentalitě.

### Architect's report

The silo is part of the revitalised Automatic Mills in Pardubice. The site comprises several buildings and institutions linked by a brick carpet and the unique tension between them. The buildings reinforce each other and thus form a living part of the city. After one hundred years, the silo's original industrial function has been replaced by a social role. This building-machine had three basic parts: the milling technology (Prokop and Sons), the skeleton (built by Pollert) and the outer shell (designed by the architect Gočár). Thanks to Josef Gočár, the mills were not only perceived as an industrial building. They have the mystery of a machine hidden inside a fortress. Even the grain silo, added to the mill in 1924, is not wholly comprehensible.

Considerations concerning the main entrance led to the decision to declassify and activate the ground floor and create an open public space under the bins. The base has been broken through, creating a new, wide opening. The main change is the hall inserted into the former technology space on the sixth floor. Here, it has a privileged position above the entire area. Along with the hall, the roof of the building has been made wheelchair accessible. The glass-concrete floors on the ground floor and the hall create a path for light through all the floors to the basement. The basement was excavated between massive columns and houses the technical facilities. The inside of the grain bins on the second floor is also newly accessible. Here the very essence of the silo can be seen. The interior modifications are understated; the colours and bricks are left to the façade while the interior is muted. The original surfaces are retained, including the patina. Simply put, the aim is to develop the rational and monumental aspects of the building.



Rez podélný

### Jury's statement

The silo is part of the revitalised Automatic Mills site, which is comprised of several buildings linked by a central square. The buildings beautifully frame the public space, which is held together homogeneously by a red brick floor – the ensemble constitutes a unique and revived part of the city intended predominantly for cultural and social use. The revitalisation and refurbishment of the grain silo represents an exceptional undertaking by a visionary private investor supported by excellent architects.

The grain silo's original three-tiered function — the milling technology, the skeleton, and the outer shell — is well preserved and detectable. The refurbishment pays its respects to the original architect, Josef Gočár, whose design of the shell is responsible for the iconic architecture of the historic mills. The contemporary architectural interventions focused on the spatial experience of the monument in its entirety and improved accessibility with respect to the new function, clearly accentuating a main entrance and providing handicap accessibility. The ground floor is transformed into an open public space under the bins, resulting in a unique and beautiful space.

The jury highly appreciated that the original function of the building is clearly traceable and the exceptional monument made accessible to offer a unique spatial experience, e.g. the inside of the grain bins on the second floor.

The glass-concrete floors on the ground floor and in the hall allow for the flow of light through all the floors to the basement. A new meeting space was inserted on the sixth floor in the former technology space. The industrial and robust materials for the interior modifications are sensitively chosen with respect to the building's character, while the original surfaces are retained.

The jury appreciates that the principles of Circular Economy and sustainability were followed through the reuse and reactivation of a brownfield site for cultural and social purposes and the refurbishment of a National Historic Landmark to revive an abandoned industrial building. Sustainability is also key in the choice of ambitious energy systems and technology thanks to partial heating with a ground-source heat pump and six geothermal boreholes at the front of the property. Due to the heritage protection of the silo, the rooms for public use are insulated from the interior with mineral-based thermal insulation. The rest of the building remains unheated, uninsulated, and naturally ventilated.

# REKONSTRUKCE DOMU V KUTNÉ HOŘE

BYRÓ architekti



# REFURBISHMENT OF A HOUSE IN KUTNÁ

HORA



Pohled z ulice



Dílna

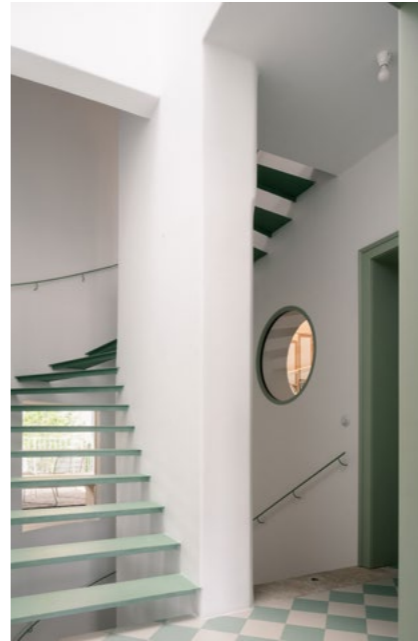


Hlavní obytný prostor

Dvůrek



Schodiště - nová část



Kuchyň s oknem do schodiště



### Hodnocení poroty

V uličkách centra Kutné Hory, které se vyznačují starobyloou nízkou zástavbou navazující na středověký půdorys, se mezi dvě budovy z 19. století vměstnalo drobné architektonické dílo. Bílá fasáda rodinného domu, navržená ateliérem BYRÓ architekti, vyniká uprostřed historické barevnosti svých sousedů, od nichž zdědila horizontální členění obou podlaží, řádné rozmístění několika oken do ulice a šedou podezdívku v úrovni terénu.

Kanelovaná omítka v přízemí, která se znovu objevuje jako detail v otvorech horních oken, pastelová barva dřevěných prvků zvolená jako architektonický motiv a vstupní portál, který mění proporce historických fasád, jsou jemnými obměnami, které signalizují změnu úhlu pohledu: pohledu na současné bydlení.

Na tomto pozemku byla původní středověká stavba nahrazena budovou z 19. století, která prošla v 70. letech 20. století necitlivou rekonstrukcí. Téměř „investigativním“ procesem architekti tyto „vrstvy paměti“ odkryli a dali jim novou funkční roli. Uvnitř se tento proces točí kolem starobylého kamenného schodiště, které vede z přízemí do prvního patra. Schodiště pokračuje z prvního patra do podkroví a mění se ve svou současnou alegorii: tenké kovové stupnice kopírují starobylé schody v téměř holografické verzi. Vnější schodiště – jedno z betonu, druhé kovové – působí jako kontrapunkt k tomuto vnitřnímu prvku a umožňují plynulý pohyb mezi interiérem a exteriérem.

Výsledným efektem je dynamický a zároveň plynulý přechod mezi prostory s různým stupněm soukromí, které jsou umně propojeny flexibilními prvky, jako jsou posuvné panely, vnitřní otvory, okna a průsvitné prvky.

Tento malý domek je příkladem promyšleného a citlivého přístupu k obnově památek v historických městech, což je dnes v Evropě i mimo ni nesmírně důležité téma. Řešení vyniká nejen svou estetickou a funkční proměnou, ale také ohleduplným vztahem k historickým prvkům a kontextu, spojeným se svěží interpretací moderního bydlení. Realizace dosahuje obdivuhodné harmonie a nastavuje vysokou laťku pro podobné počiny.

Rekonstrukce domu v Kutné Hoře /  
Refurbishment of a House in Kutná Hora

Autoři / Architects  
BYRÓ architekti / Jan Holub,  
Tomáš Hanus

Stavebník / Investor  
Soukromý investor / Private individual

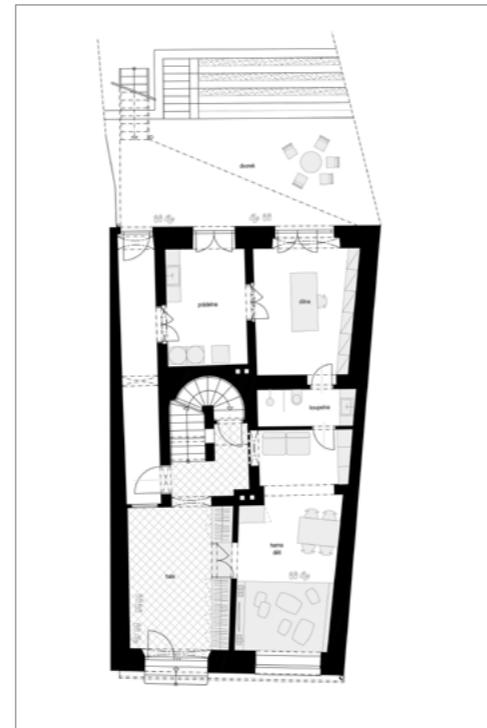
Realizace / Completion  
2023

Foto / Photos  
Alex Shoots Buildings

Situace



Půdorys 1. NP



### Jury's statement

On the streets of central Kutná Hora, characterised by ancient, low-rise houses following a mediaeval layout, a small architectural device fits between two 19th-century buildings. The white façade of the single-family home, designed by BYRÓ architekti, stands out amidst the aged colours of its neighbours, from which it inherits the horizontal division of the two floors, the orderly placement of the few street-facing windows, and the grey base at ground level.

The fluted plaster surface on the ground floor, which reappears as a detail in the reveals of the upper windows, the pastel colour of the wooden elements chosen as the architectural theme, and the entrance portal that alters the proportions of the historic façades, are subtle revolutions that signal a shift in perspective: that of contemporary living.

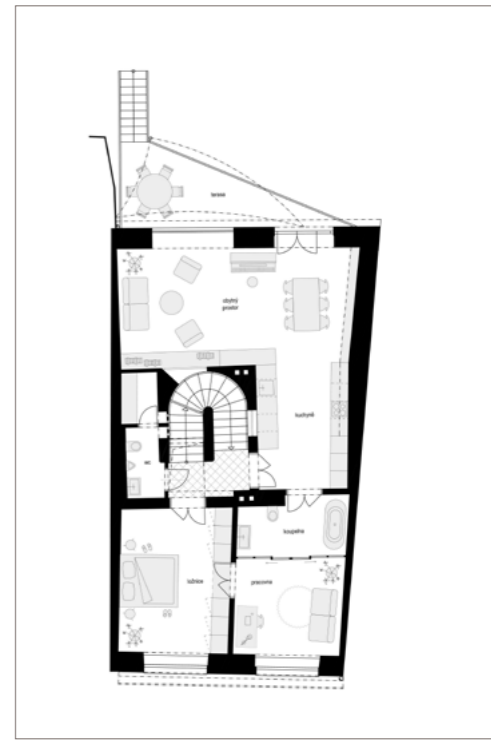
On this plot, the original mediaeval structure was replaced by a 19th-century building, which underwent an insensitive renovation in the 1970s. Through an almost investigative process, the architects unearthed these layers of memory and gave them a new functional role. Internally, this process revolves around the ancient stone staircase that leads from the ground floor to the first floor. The staircase continues from the first floor to the attic, transforming into its contemporary allegory: thin metal planes replicate the ancient steps in an almost holographic reproduction. The external staircases — one made of concrete, the other of metal — act as a counterpoint to this internal element and allow a continuous flow between the interior and exterior.

The resulting mechanism is a dynamic yet smooth transition between spaces with varying degrees of privacy, skilfully connected by flexible elements such as sliding panels, internal openings and windows, and translucent features.

This small building exemplifies a sophisticated and sensitive approach to the renewal of heritage in historic cities, a vitally important theme today, in Europe and beyond. The project stands out not only for its aesthetic and functional transformation but also for its respectful engagement with historical elements and context, paired with a fresh interpretation of modern living. BYRÓ architekti's project strikes this balance remarkably well, setting a high standard for similar undertakings.

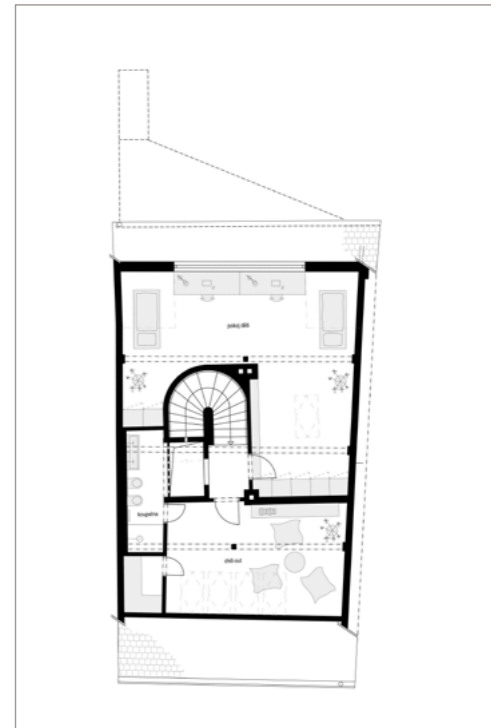
### Architect's report

This project involved the complete refurbishment of a house in the historical part of the UNESCO-protected town of Kutná Hora. The life of the house plays out around its core with a circular staircase finished off by the skylight at the top. Thanks to a variety of new openings, the staircase brings natural light into the depth of the house, connecting its separate inner rooms and spaces. This old building in the historical part of Kutná Hora has changed several times throughout its history. The original mediaeval structure burned down and was completely replaced by another house in the late-nineteenth century. This building was insensitively refurbished in the 1970s, at which point its remaining authenticity and character disappeared. One of the main goals in refurbishing the house was to rediscover its layers and memory and blend them with new layers and interventions to form a coherent whole. We aimed to blur the border between the old and the new rather than highlighting it. Thanks to the new interventions in the form of various new openings from different rooms, the staircase-core connects the entire house through and through, offering new impulses through unexpected spatial relations.



Půdorys 2. NP

Půdorys 3. NP



SPORTOVNÍ HALA  
ŘEVNICE

Grido, architektura  
a design



SPORTS HALL  
ŘEVNICE



Pohled od školy



Detail lavic v hale



Interiér haly

Pohled z ulice Školní



Interiér haly



Malý cvičební sál



Sportovní hala Řevnice / Sports Hall  
Řevnice

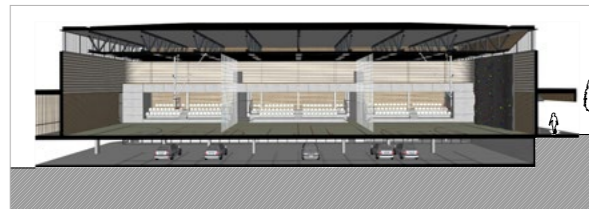
Autoři / Architects  
Grido, architektura a design /  
Peter Sticzay-Gromski, Jan Horký,  
Sebastian Sticzay

Stavebník / Investor  
Soukromý investor – Sportovní hala  
Řevnice, s. r. o.

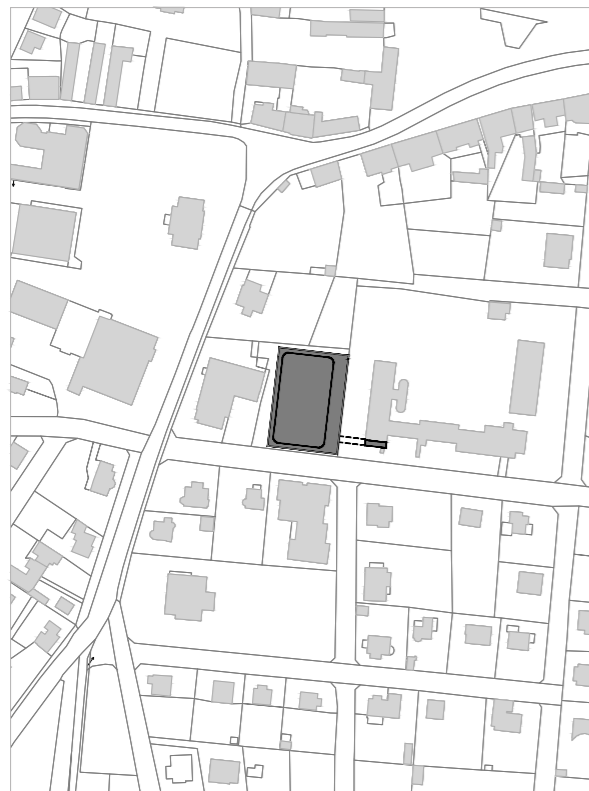
Realizace / Completion  
2023

Foto / Photos  
Alex Shoots Buildings

Řez



Situace



### Hodnocení poroty

Ve Školní ulici v Řevnicích se dobré architektuře zřejmě daří. Kromě povedené moderní přístavby původní historické budovy školy zde brzy vyroste na východní straně areálu nový pavilon podle vítězného návrhu vzešlého z mezinárodní architektonické soutěže. Mezitím však na protější západní straně, na místě původní nafukovací haly trojice tenisových kurtů, vyrostla nová sportovní hala. Vznikla z iniciativy soukromého investora, který ji také financoval. Využívají ji žáci školy, další sportovní kluby a slouží také pro různé aktivity celé místní městské komunity. Přestože je schéma areálu poměrně jednoduché – víceúčelová sportovní hala se zázemím a parkovištěm – architektonický výsledek zdaleka není triviální. Vertikální strukturování hmoty s vystupující římsou parteru potlačilo dojem velkého monolitu halové stavby. Bazilikální osvětlení, vtipně využívající geometrii velkorozponových střešních vazníků, je základním výrazovým prvkem architektonického slovníku budovy. Zvenčí i zevnitř. Celooobvodové světlo shora vytváří v interiéru uvolněnou atmosféru, aniž by oslňovalo. Zároveň umožňuje, aby korpus stropu ladně levitoval nad celým prostorem haly. Přítomnost dřeva na stropě, na podlaze a na stěnách není jen designovým záměrem, ale velmi aktivně přispívá ke kvalitě prostorové akustiky. Design interiéru je založen na jednoduché racionalitě, přírodní kráse a kombinaci základních materiálů betonu, dřeva a skla. Je zabalen do vnějšího pláště z příjemné nadčasové poetiky bílé omítky, odkazující na českou architekturu 30. let 20. století. Uliční frontu ve Školní ulici tak doplnil elegantní městský dům, který sleduje záměr rozvíjet nejen školu, ale celou ulici jako plnohodnotný kulturní prostor města.

### Jury's statement

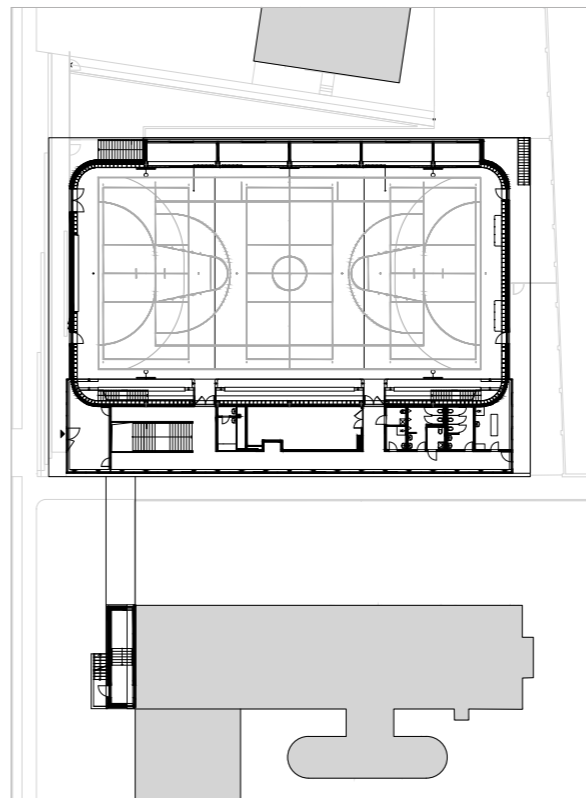
Good architecture seems to thrive on Školní Street in Řevnice. In addition to the successful modern extension of the original historic school building, a new pavilion based on the winning design of an international architectural competition will soon be built on the west side of the site. In the meantime, however, a new sports hall has gone up on the opposite eastern side, on the site of the original inflatable hall with a trio of tennis courts. It was built at the initiative of a private investor but is primarily used by school pupils, other sports clubs, and various activities of the local urban community. Although the scheme of the complex is relatively simple — a multi-purpose sports hall with facilities and parking — the architectural result is far from trivial. The vertical structuring of the mass with the projecting cornice of the parterre has suppressed the impression of the hall as a monolith. The basilical lighting, wittily using the geometry of the large-span roof trusses, is an essential expressive element of the building's architectural vocabulary, both inside and out. Coming from above, the lighting around the entire perimeter creates a relaxed atmosphere in the interior without being dazzling. At the same time, it allows the body of the ceiling to levitate gracefully over the space of the hall. The presence of wood on the ceiling, floor, and walls is not just a design consideration but actively contributes to the quality of the room's acoustics. The interior design is based on simple rationality, natural beauty, and a combination of the basic materials: concrete, wood, and glass. It is wrapped in an outer shell of white plaster, resulting in a pleasant, timeless aesthetic that references the Czech architecture of the 1930s. The frontage on Školní Street is thus complemented by an elegant townhouse, which supports the intention of developing not only the school but the whole street as a cultural space for the city.

### Autorská zpráva

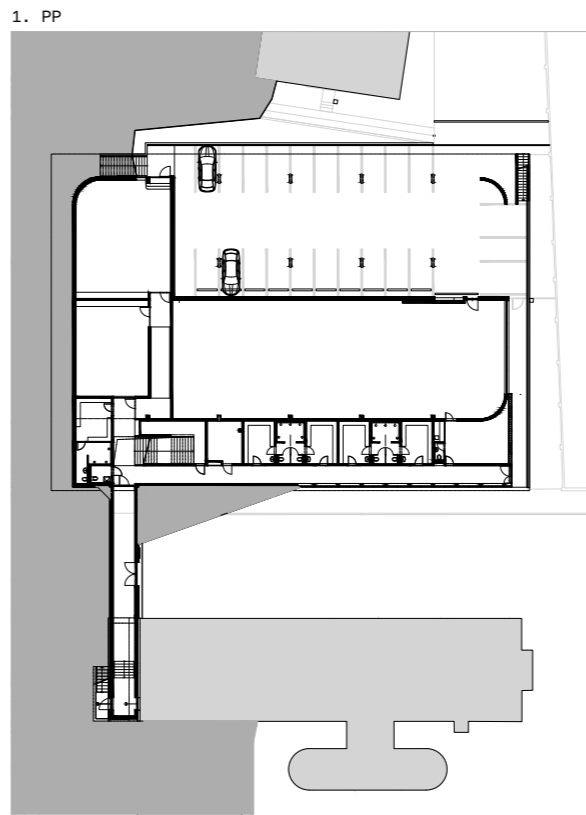
Zadáním klienta bylo navrhnout sportovní halu pro žáky, pro sportovní kroužky a pro využití celé městské komunity. Jako místo pro halu byl určen prostor bývalých tenisových dvorců na pozemku mezi novou přístavbou základní školy a Lidovým domem. Vznikl tak sportovní kampus s halou a sousedním atletickým oválem v areálu školy. Hmota haly o minimálních vnějších rozměrech 45 × 25 × 10 m musela být osazena v zahuštěné, převážně rezidenční zástavbě tak, aby co nejméně rušila. Proto jsme zvolili zakulacené rohy. Zároveň většina objektů v okolí má vždy kolem sebe přístavby, lodžie a pergoly a tím „rozpuští“ svůj objem do prostoru kolem sebe. Vstup do haly z ulice definuje poloha obslužného křídla. To je umístěno na východě od haly tak, aby se neměnily výhledové poměry spodních tříd ZŠ, a zároveň halu odtlačilo od školy trochu dále splnění hygienických limitů. Na této úrovni se nacházejí všechny šatny s klubovnou a kotelnou. Vstupní prostory jsou spojené širokým „sokolským“ sedacím schodištěm. Halu lze dělit pomocí sítí se spodní neprůhlednou částí na tři menší tělocvičny. Do každé z nich je možno vstoupit přímo z chodby tak, aby návštěvníci nerušili zbytek provozu. Každá tělocvična má svoji spodní a horní tribunu a svůj sklad. Hlavní nářadovna je umístěna tak, aby byla přístupná z každé tělocvičny. Osvětlení bylo řešeno celooobvodovým „bazilikálním“ světlem z horního světlíku na výšku příhradového nosníku. Difuzní charakter světla je zabezpečený svislými exteriérovými lamelami. Interiér je navržen zdravě spartánsky – spoře, s přiznanou technologií. Na podlaze haly leží masivní dřevěná palubovka, stěny pokrývá akustický obklad z dřevěných latí a tlumivého absorbéru pod nimi. Strop sjednocuje dřevěný obklad. Rámy výplní otvorů jsou provedené z hliníku tmavého odstínu.

### Architect's report

A private client commissioned the design of a sports hall for the pupils of the Řevnice primary school, which would also be used by after-school sports clubs and the entire community. The former tennis courts, located on the land between the new primary school extension and the community building, were identified as the site for the hall. This has created a school campus with an indoor arena and an adjacent athletic stadium on the school grounds. Set in the dense, residential development on Školní Street, the mass of the hall, with minimum external dimensions of 45m × 25m × 10m, had to cause as little disturbance as possible. Therefore, we chose rounded corners, thanks to which the volume was significantly reduced. The street entrance to the lobby is defined by the position of the service wing. This is positioned to the east of the hall, so as not to alter the view of the lower elementary school classrooms and to keep the hall a bit further away from the school in accordance with hygiene regulations. The location also helps with the length of the connecting passage. This part of the building contains the changing rooms, two smaller gyms and technical rooms. The entrance area has a wide set of bleachers from which you can see the ridge of the Brdy Mountains. Nets with opaque lower sections divide the hall into three smaller gyms. Each gym can be accessed directly from the corridor so visitors do not disturb the other areas. Each gym has its own lower bleachers, upper gallery and storage. The main storage room is positioned so it can be accessed from each gym. Basilica-style lighting is provided by upper skylights located around the perimeter at the height of the truss. The diffuse nature of the light is facilitated by vertical exterior slats. The interior was designed in the good, old, spartan way – simple, with some admitted technology. The floor of the hall has solid wooden floorboards and the walls are acoustically lined with wooden slats with a sound absorber underneath. The ceiling was also covered with wooden cladding. The grandstand is made of solid bentwood seats. The frames of the openings are made of dark-coloured aluminium.



1. NP



1. PP

TECHNOLOGICKÉ CENTRUM  
UMPRUM V PRAZE

Projektový  
UMPRUM

ateliér



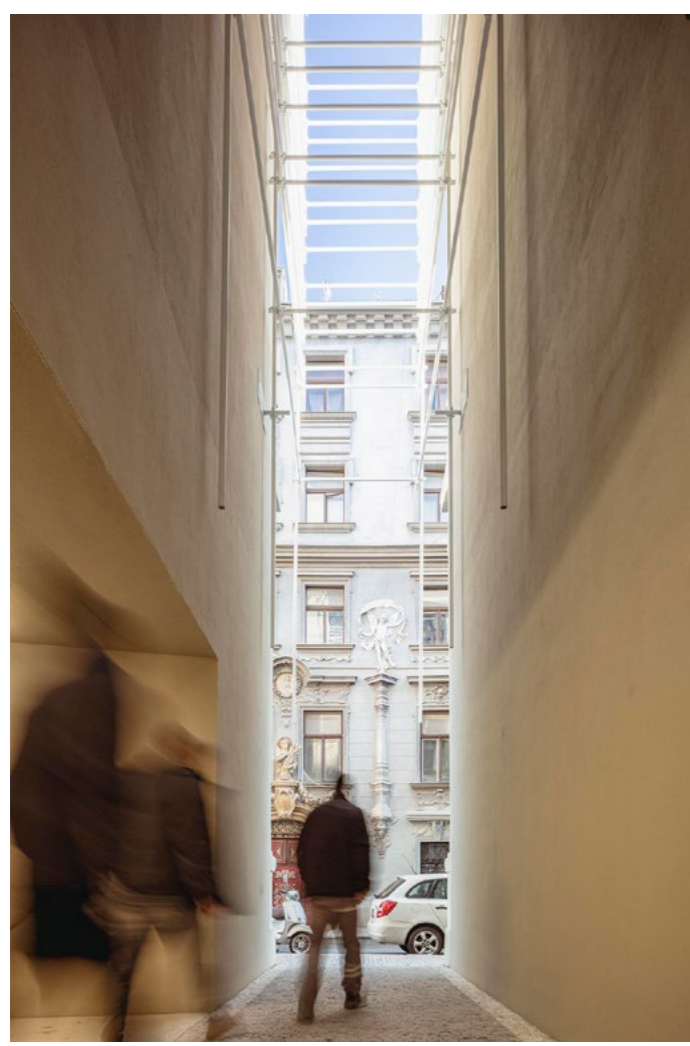
UMPRUM  
CENTER

TECHNOLOGY  
IN PRAGUE





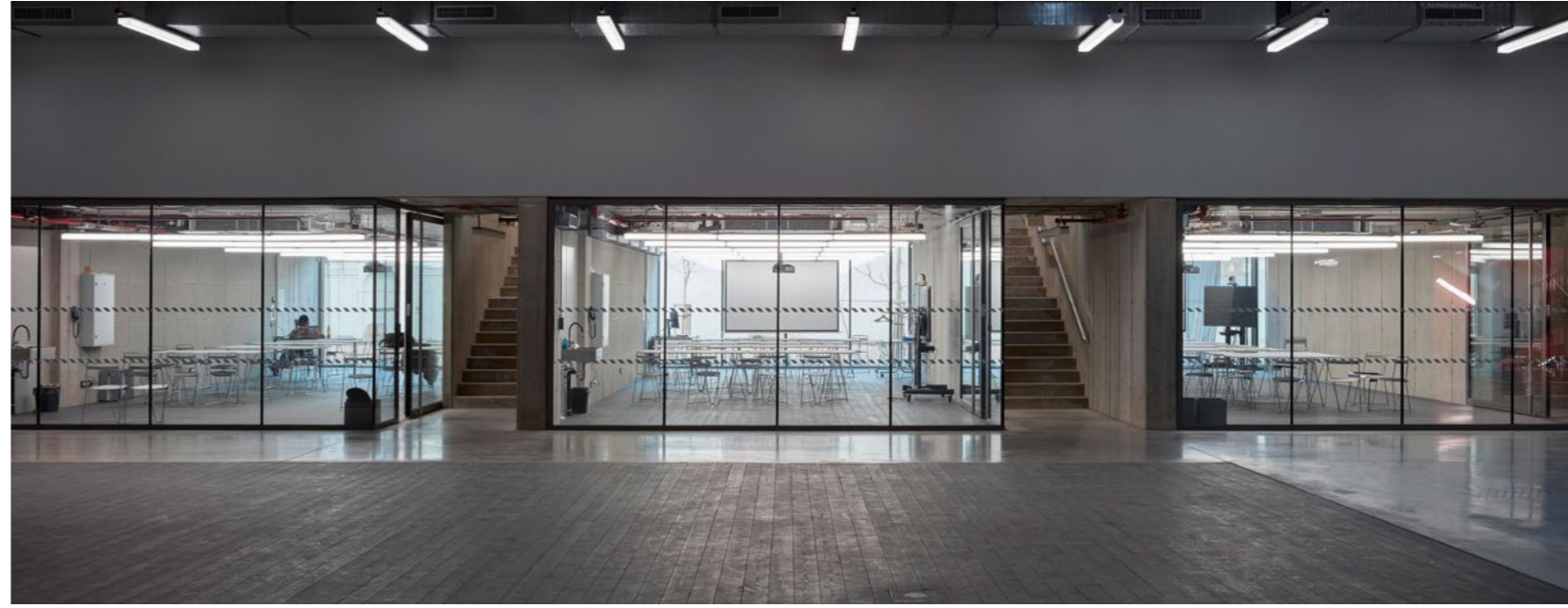
Dvorní fasáda



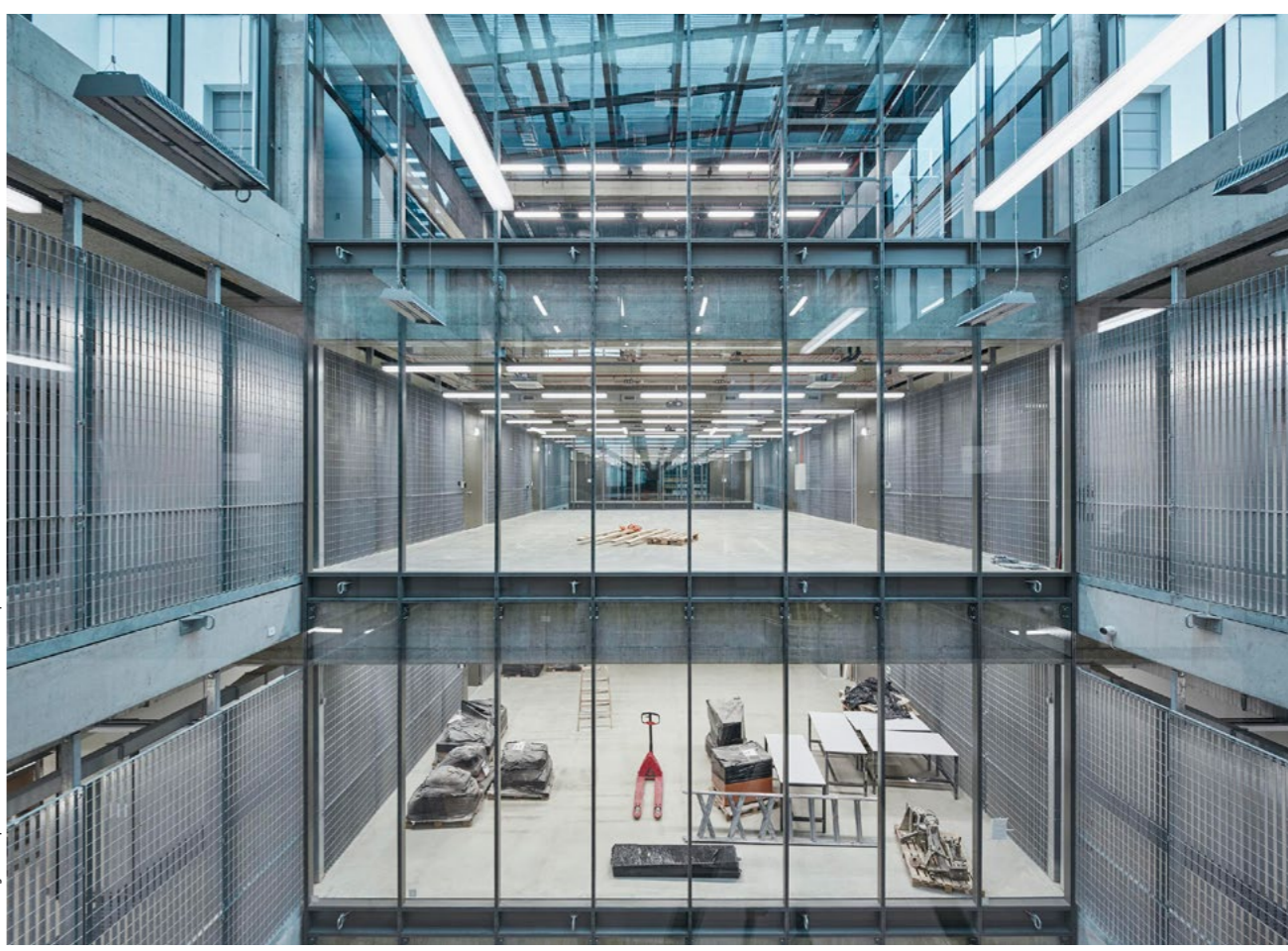
Průřez domem – hlavní vstup



Foyer s výstavou Artsemestr



Workshopové učebny v přízemí



Levitující pracoviště v centru dispozice

Technologické centrum UMPRUM v Praze /  
UMPRUM Technology Center in Prague

Autoři / Architects  
Projektový ateliér UMPRUM /  
Ivan Kroupa, Jana Moravcová,  
Tomáš Zmek

Stavebník / Investor  
UMPRUM – Vysoká škola  
uměleckoprůmyslová v Praze

Realizace / Completion  
2023

Foto / Photos  
Peter Fabo

### Hodnocení poroty

Prázdná budova bývalé základní školy na cenném místě v centru Prahy, vedle špičkového komerčního projektu, byla díky Vysoké škole uměleckoprůmyslové upravena pro kreativní využití. Přeměna ze základní školy na uměleckou vysokou školu nejenže zachovala vzdělávací funkci místa, ale stala se nedílnou součástí centra města, které žije širokou škálou společenských a tvůrčích aktivit. Vize investora, rektora vysoké školy a architektů o „kompaktní a nerozdělené škole sestávající ze dvou budov“ byla realizována úspěšně a přesvědčivě. Porota oceňuje zejména revitalizaci tohoto významného místa v centru města a jeho aktivaci pro veřejné vzdělávání, nikoli soukromé využití. A to díky iniciativě a architektonickému důvtipu.

Rekonstrukce a přístavba respektuje kontext okolních veřejných prostranství a panorama města, aniž by se změnila výška stavby. Školní budova se dobře propojuje s ulicí díky přesně zvolenému umístění hlavního vstupu, který je zdůrazněn otevřením fasády nad vstupem v celé její výšce. Vnitřní funkce budovy je nyní viditelná z ulice a zformoval se tak vztah k městu.

V interiéru vytváří atraktivní zelené nádvoří svěží a příjemnou atmosféru a dobře navazuje na přilehlé budovy. Začlenění ateliérů, technologického zázemí a uměleckých dílen dokonale využívá budovu a oživuje všechny společné prostory, vstupní halu a komunikační prostory. Dokonce i chodby mají dvojí využití a jsou vybaveny pro pořádání studentských výstav.

Vnitřní prostorové uspořádání, přístup a chodby respektují původní schéma a jsou také stejně funkční a atraktivní.

Zastřešením velké haly prosklenou střechou vznikl přitažlivý multifunkční komunikační prostor na centrálním místě a umožnil celoroční provoz školy. Prostor je proto hojně využíván i o víkendech a prázdninách, a to jak studenty, tak i veřejností.

Vnitřní uspořádání podporuje vizuální propojení a přístup denního světla prostřednictvím centrálních poloprůhledných prostorů.

Závěrem lze říct, že tento projekt je nejen úspěšným architektonickým zásahem do složitého kontextu, ale také vynikajícím příkladem toho, jak dodržovat zásady 10R cirkulární ekonomiky díky opětovnému využití a reaktivaci místa v centru města, použití trvanlivých a přírodních materiálů a flexibilitě vnitřního uspořádání, které umožňuje i úpravy v budoucnu.

### Autorská zpráva

Projekt uměleckých dílen naplňuje vizi UMPRUM jako integrované součásti centra města (fyzickými i nefyzickými aspekty), vizi kompaktní „nerozdělené“ školy dvou budov (intelektuálního centra – ateliérů / technologického zázemí – uměleckých dílen). Rekonstrukce a dostavba si nenárokují změnu panoramatu města. Hlavní vstup je podpořen, zvýrazněn a otevřen. Vynecháním vstupního segmentu eklektické fasády přes celou její výšku dostává stará fasáda nový život. Průřez do hloubky objektu ve vazbě na racionální organizaci vnitřních komunikací předznamenává vnitřní funkci a život, otvírá je pro město. Vnitřní komunikační a prostorové uspořádání respektuje historický systém modulace a traktování, zapojuje do něj vnější vztahy dle potřeb současné školy a současného města. Princip zastřešené dvorany umožňuje realizaci velkých projektů a celoroční provoz školy na požadované úrovni. Technologické provozy jsou soustředěny do bočních křídel a lehké provozy do středu dispozice. Jejich organizace podporuje vstup přirozeného světla, vizuální propojení centrálních polotransparentních provozů.

Vizualizace



### Jury's statement

A vacant former school building on a valuable, centrally located site next to a high-end commercial project was activated for public and creative use thanks to UMPRUM. The transformation from an elementary school to an art university not only maintains an educational function on the site but has become a vibrant, integral part of the city centre, with a wide range of communal and creative activities. The vision of the investor, the director of the Academy, and the architects of a “compact and undivided school consisting of two buildings” was implemented successfully and convincingly. The jury particularly appreciates the revitalisation of this important site in the city centre and its activation for public rather than private use thanks to public initiative and architectural ingenuity.

The refurbishment and addition respect the context of the surrounding public spaces and the city's skyline without changing the building's height. The building is well connected with the street through the precise positioning of the main entrance, which is accentuated by opening the façade above the entrance at its entire height, thereby making the internal function transparent and relating to the city.

Internally, an attractive green courtyard creates a lush and inviting atmosphere and connects well to the adjacent buildings. The integration of studios, technological facilities, and art workshops makes perfect use of the building and brings life to all the communal spaces, the lobby, and the circulation spaces. Even the hallways have a dual use and are equipped to host student exhibitions.

The internal spatial arrangement, access, and circulation respect the historical system and are functional and attractive in equal measure.

The idea to cover the large hall with a glass roof created an attractive, multi-functional communicative space at a central location and allows for the school's year-round operation. As a result, the space is also well-used on weekends and during holidays by students and the community alike.

The internal organisation supports visual connections and the entrance of natural light through the central, semi-transparent facilities.

In summary, the project is not only a successful architectural intervention in a complex context, but an excellent example of how to follow the 10 R principles of Circular Economy by reusing and reactivating a downtown site, the use of durable and natural materials, and the flexibility of the inner layout to enable future adaptations.

### Architect's report

This art workshop project fulfils the vision of UMPRUM as an integrated part of the city centre (in both its physical and intangible aspects), as well as the vision of a compact “undivided” school of two buildings (intellectual centre - studios / technological facilities - art workshops). The renovation and completion does not require a change in the city's skyline. The main entrance is supported, highlighted and opened up. By omitting the eclectic façade's entrance segment across its entire height, the old façade takes on a new life. The cut through to the depth of the building in relation to the rational organisation of the internal connections foreshadows its internal function and life and opens it up to the city. The internal communications and spatial arrangement respect the historical system of modulation and treatment, involving external relations according to the needs of the contemporary school and the contemporary city. The principle of the covered hall allows for large projects and the year-round operation of the school at the required level. Technological facilities are concentrated in the side wings and lighter facilities are in the centre of the layout. This organisation allows for the entrance of natural light and the visual connection of the central, semi-transparent facilities.



Podélný řez

1. NP / vstupní podlaží – vnitřní náměstí



3. NP / typické podlaží – oborové dílny



ZÁKLADNA  
TECHNICKÝCH SLUŽEB,  
PRAHA - LYSOLAJE

PROGRES architekti



CITY MAINTENANCE  
BASE, PRAGUE - LYSOLAJE



Severní pohled z ulice



Hlavní vstup



Atria



Průhled garážemi



Vstup do denní místnosti



Celkový pohled

Základna technických služeb,  
Praha-Lysolaje / City Maintenance  
Base, Prague-Lysolaje

Autoři / Architects  
PROGRES architekti / Jan Kalivoda,  
Vojtěch Kaas

Spolupráce / Cooperation  
Michal Svoboda, Tereza Soubustová

Stavebník / Investor  
Městská část Praha-Lysolaje

Realizace / Completion  
2022

Foto / Photos  
Alexandra Timpau

#### Autorská zpráva

Při přípravě projektu jsme zjistili, že na rozdíl od zahraničí vzniká v ČR většina technických objektů bez architektonické péče. Časté jsou výrazné a nákladné stavby bez konceptu a kontextu, u kterých byl promarněn potenciál odhalit jejich neopakovatelnou poetiku. S investorem jsme vydiskutovali základní teze zadání. Funkčnost, pravdivost, variabilita, udržitelnost, respekt k okolí, kvalita vnitřního prostředí a edukativnost se staly hlavními tématy, která jsme dále hněli, abychom získali vyvážený koncept. Prefabrikovaný betonový modulový skelet nám umožnil naplnit maximální míru variability a pohodlně umístit dva rozdílné provoz. Větší technická část obsahuje garáže pro vozidla údržby, autodílnu, sklad materiálu a krytou depónii. Menší část pro posádku má výrazně odlišné nároky na velikost místností, prosvětlení, vnitřní teplotu i výraz. Proto jsme ji koncipovali jako nezávislou vloženou krabičku z lehké montované ocelové konstrukce v pasivním tepelném standardu. Ukrývá v sobě šatny se zázemím, dílnu, kancelář, denní místnost a teplé sklady. Lehkou konstrukci jsme využili i pro samostatný objem bytu správe ve druhém podlaží, který se dá v budoucnosti rozšířit nad sousední moduly. Zásadní roli pro fungování domu má i prostorové nic – vstupní atrium. Slouží jako propojka s ulicí, hlavní vstup, komunikační uzel i pobytová plocha. Přes plášť ze skleněných tvarovek prosvětluje vnitřní prostory. Míru jeho otevření lze upravit otočnými dřevěnými panely. Výrazná morfologie nám umožnila stavbu zapustit do terénu a samozřejmě usadit do okolí. Snížení římsy, rytmizace fasády a použití dřeva vnáší jemnost do jinak industriálního výrazu. Použití přiznaných konstrukcí a pohledových materiálů bez dalších krycích vrstev podtrhuje celkovou autentickou výpověď.

#### Hodnocení poroty

Příměstská území a okraje měst jsou ideálními místy pro realizaci anonymních staveb, do kterých architekti obvykle téměř nezasahují. Základna technických služeb od ateliéru PROGRES architekti vznikla právě v takovémto prostředí – nachází se mezi roztříštěným okrajem Prahy na jedné straně a otevřenými poli s pasoucími se kravami na straně druhé. V této situaci se od architektů nečeká velkolepá stavba, nemuseli udělat skoro nic a nikdo by se nad tím ani nepozastavil. Přesto se rozhodli dát do řešení maximum a dokázali, že i obyčejný sklad s kancelářskými prostory může být dobře promyšleným architektonickým dílem.

Vytvořit působivou architekturu je vždy náročné. O to více, když to nikdo neočekává a rozpočty jsou navíc omezené. Architektům se zde však podařilo vytvořit poutavý prostor díky tomu, že byli naprosto upřímní, bez zábrán a reagovali na výzvy prostředí. Odhalené materiály, viditelné rozvody a konstrukční prvky se hladce snoubí s průmyslovým charakterem budovy. Strojní vybavení umístěné v budově se organicky začleňuje do architektury. K tomuto pocitu soudržnosti přispívají i drobné, pečlivě promyšlené detaily – například dveřní zárubně jsou barevně sladěny s vozidly a opravárenskými zvedáky. Vše působí jednoduše, ale nic není náhodné.

Drsná a holá logika budovy je skvělá pro stroje, ale pro lidi to nestačí. Zde přichází na řadu měkká vrstva budovy. Dřevěné brány zjemňují první dojem z technické stavby, zelená střecha splývá s poli za ní, a hlavně přívětivý vstupní prostor, který dokáže vyhovět spontánním potřebám pracovníků – to vše navozuje příjemný, až přátelský pocit. Pracovníci zde krmí kočku, grilují a na jaře pozorují trávu prorůstající roštovou podlahou u vchodu. Zelená střecha, sběr dešťové vody a solární panely – běžné prvky udržitelnosti v architektuře – nikdo v průmyslových budovách na okrajích měst nečeká. Přesto je architekti do svého projektu bezproblémově začlenili. Uvažování o životním prostředí v kontextu a ve smyslu udržitelnosti je jednou z nejsilnějších stránek tohoto projektu.

Architekti šli ještě dál, i když je o to nikdo nežádal, a vytvořili nejen funkční sklad, ale také důstojný a promyšlený pracovní prostor. Základna technických služeb v Lysolajích je stavba, která ukazuje, jakou přidanou hodnotu může skvělá architektura přinést. Zároveň nás také vybízí k tomu, abychom se znovu zamysleli nad nesčetnými projekty postavenými na okrajích měst po celém světě.



Situace

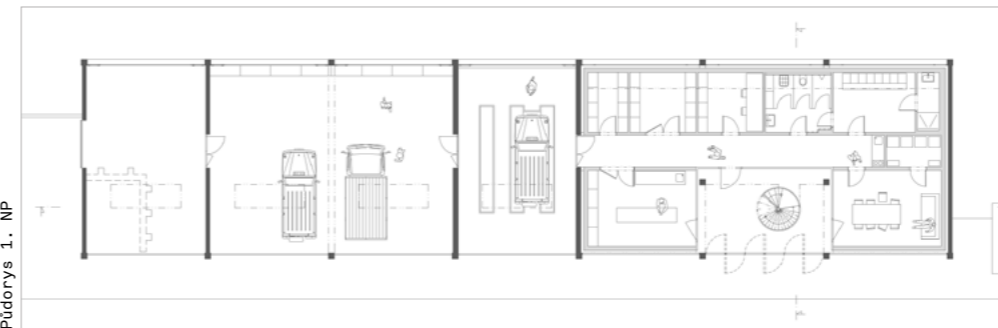
#### Jury's statement

Suburban territories and city edges are the ideal breeding places for anonymous constructions where architects barely intervene. The City Maintenance Base by PROGRES architekti emerged in precisely this context — situated between the fragmented outskirts of Prague on one side and open fields with grazing cattle on the other. In this situation, the architects could have done absolutely nothing, and it would not have raised a single eyebrow. Yet, they chose to give their best effort, proving that even a simple warehouse with office space can be a well-thought-out piece of architecture.

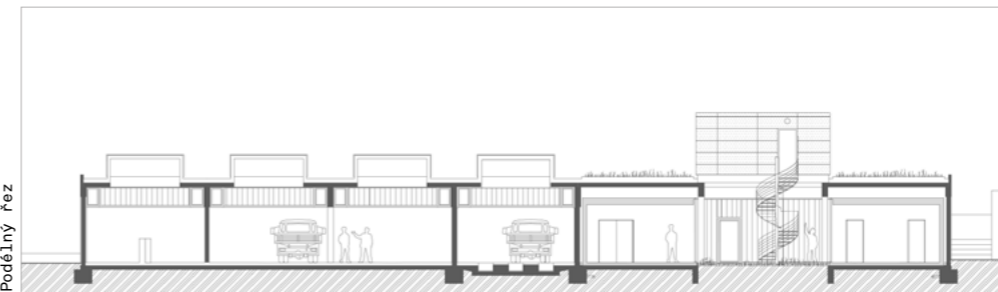
Creating striking architecture is always challenging when no one expects it and budgets are limited. However, the architects managed to create an engaging space by being brutally honest, stripped back, and responsive to environmental challenges. Exposed materials, visible wiring, and structural elements blend seamlessly with the building's industrial nature. The machinery housed within the structure integrates organically with the architecture. Small, carefully considered details help achieve this sense of cohesion — door frames, for instance, are colour-matched to the vehicles and repair lifts. Everything appears simple, yet nothing is accidental.

The rough and naked logic of the building is great for the machines, but insufficient for the humans. This is where the soft layer of the building comes in. The bare timber façade gate that softens the first impression, the green roof that blends with the fields behind it, and, most importantly, the welcoming entrance space that can accommodate the spontaneous needs of the workers — all create an inviting experience. Here, the workers can feed a cat, have a grill and observe the grass poking through the grated entrance floor in the spring. The green roof, rainwater collection, and solar panels — common aspects of sustainable architecture — are less expected in industrial buildings on the outskirts of cities, yet the architects have integrated them seamlessly. The thoughtful approach to the environment in a contextual and sustainable sense is one of the strongest aspects of this project.

The architects went above and beyond, even when no one asked them to, creating not only a functional warehouse but a dignified and thoughtful workspace. The City Maintenance Base is a project that demonstrates what added value great architecture can provide. At the same time, it also encourages us to reconsider the countless projects built on the fringes of cities everywhere.



Půdorys 1. NP



Podélný řez

#### Architect's report

While preparing the project, we discovered that in contrast to the situation abroad, most technical buildings in the Czech Republic are built without architectural care. This often leads to significant and expensive buildings lacking both concept and context. The potential to reveal their unique poetics has been lost. We discussed the basic thesis of the assignment with the investor. Functionality, truthfulness, variability, sustainability, respect for the surroundings, quality of the indoor environment and educational value emerged as the main themes we worked with to arrive at a balanced concept. The prefabricated concrete modular frame allowed us to offer a maximum level of variability and comfortably accommodate two different processes. The larger, technical part of the building contains a garage for maintenance vehicles, material storage and an indoor depot. The smaller area for the crew has very different requirements in terms of room size, lighting, temperature and appearance. We therefore designed it as an independent inset box constructed of lightweight prefabricated steel according to the passive house standard. It contains a cloakroom, a workshop, an office, a day room and a warm storage area. The entrance atrium is essential for the functioning of the building and serves as a link to the street, the main entrance, a communication node and a living area. It also illuminates the interior spaces through the glass cladding. The distinctive morphology allowed us to embed the building in the terrain and settle it into the surroundings. The lowering of the cornice, the rhythmic façade and the use of wood bring a softness to an otherwise industrial expression. The use of exposed structures and materials with no additional covering underlines the authenticity of the overall statement.

ČESTNÉ

UZNÁNÍ

HONOURABLE

MENTION

ČESTNÉ

# ZAHRADNÍ PAVILON, PRAHA

BYRÓ architekti



GARDEN  
PRAGUE

PAVILION,



Interiér jako součást zahrady



Nadhled

Interiér se spacím patrem



Čelní pohled - okenice



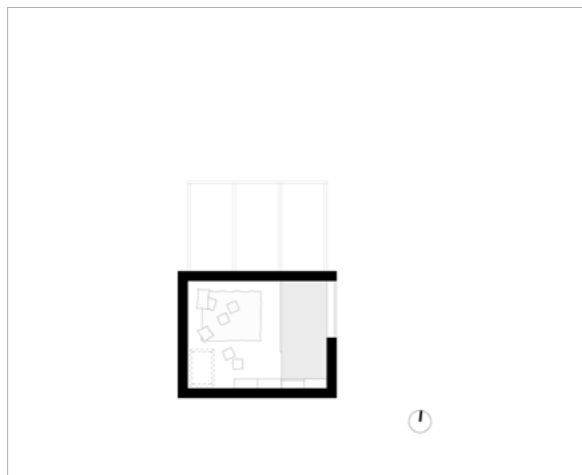
Čelní pohled - průsvitný panel



Čelní pohled - otevřeno







Půdorys patra

Zahradní pavilon, Praha /  
Garden Pavilion, Prague

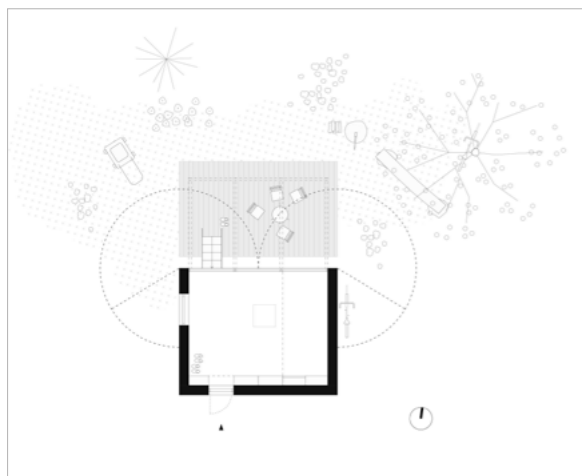
Autoři / Architects  
BYRŮ architekti / Jan Holub,  
Tomáš Hanus

Stavebník / Investor  
Soukromá osoba / Private individual

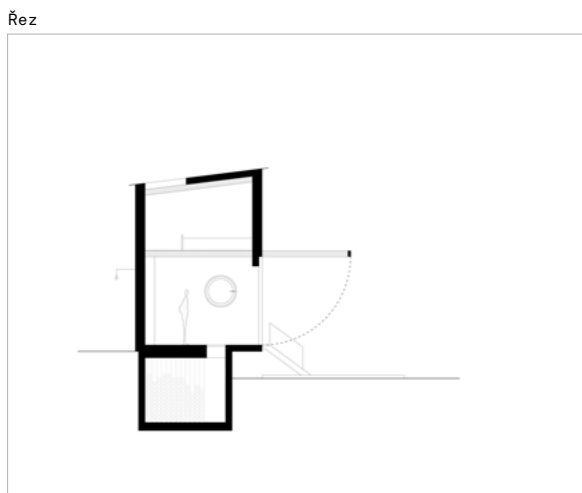
Realizace / Completion  
2023

Foto / Photos  
Alex Shoots Buildings

Zahradní pavilon získal rovněž cenu  
VELUX – viz s. 98 / The Garden  
Pavilion also received the VELUX  
Award – see p. 98.



Půdorys přízemí



Řez

### Hodnocení poroty

Tento jednoduchý, ale důmyslně vytvořený pavilon je zasazen do malebné zahrady obklopené zástavbou na okraji města. Jeho majitelé potřebovali místo, které by mohli sdílet se svými dětmi a přáteli, a narazili na zásadní problém, s nímž se potýká mnoho obyvatel města – potřebu úzké vazby s přírodou, vytvoření rovnováhy, její ochrana a souznění s ní. Podstoupili riziko a koupili pozemek, který byl ohrožen rozrůstající se zástavbou v blízkosti, aby zjistili, že existuje mnoho podobně smýšlejících obyvatel, kteří se k nim chtějí připojit s myšlenkou zahradničení.

Pavilon je citlivě umístěn na základech bývalé kůlny a pokud je uzavřený, napodobuje své rustikální sousedy vnějším pláštěm z opáleného dřevěného obložení. Pomocí jednoduchého systému protizávaží a kladky se však celá přední část může otevřít a vytvoří konzolovou stříšku, která odhalí nedotčený dřevěný interiér s policemi, nábytkem a žebříkem. Vidíme vše kromě patra – posedu pro odpočinek a spánek. Toto jednoduché zařízení otvírá soukromý svět vnitřního prostoru směrem do celé zahrady. Z jeho vyvýšené přízemní úrovně lze pozorovat střídání ročních období a mít potěšení z pěstování rostlin a podpory místní fauny a flóry. Když je však člověk v zahradě, role se obrací a pavilon se stává jevištěm, na němž se odehrávají rituály každodenního života provozované v souladu s přírodou.

Přítomnost architektury – pavilonu v zahradě působí osvěžujícím, lehkým dojmem. Nesnaží se definovat zahradu, která ho obklopuje, ale poskytuje svým obyvatelům skromné domácí pohodlí prostřednictvím jednoduchého nábytku, využívání solární energie a zachycování vody. Tato opatření jim umožňují pobývat v pavilonu po celý rok bez větších omezení.

Tento skromný a půvabný objekt je vzorem pro městské bydlení, přičemž potřeby bydlení jsou zde v rovnováze s potřebou podporovat přírodní charakter krajiny a chránit ji. Řešení je inspirací pro všechny, kdo mají možnost znovu oživit zastavěné prostředí a obnovit svou i naši rovnováhu s přírodou.

### Autorská zpráva

Klienti, pro které je zahradní pavilon navržen, vlastní velkou vzrostlou zahradu uprostřed města. Když jsou klienti na své zahradě, snaží se trávit maximum času venku, a přišli tak za námi se specifickým a možná lehce paradoxním zadáním. Na místě původní rozpadající se chatky chtěli novou stavbu, do které se však zároveň nechtěli před zahradou zavírat. Objekt měl nabízet pouze skromný prostor především při nepříznivém počasí a umožnit příležitostné přespání v letních měsících. Přemýšleli jsme, jak bychom mohli stavbu co nejvíce propojit s okolní zahradou. Nakonec jsme přišli s myšlenkou výklopného panelu, díky kterému se umí jedna strana domu kompletně otevřít. Interiér tak plynule přechází ven, respektive zahrada proniká dovnitř objektu a ten se tak stává jakousi parafrází na zahradní ložnici, která pro nás byla základní inspirací a předobrazem návrhu. V otevřené poloze navíc polykarbonátová stěna funguje jako venkovní střecha a rozšiřuje tak krytý prostor, kde lze pobývat při dešti. Mechanismus vyklápění panelu sestává z ocelových lanek, kladkových koleček a protizávaží, díky kterému zvládne celou fasádu snadno otevřít jeden člověk. Zahradní pavilon stojí na základech původní dřevěné chatky v zahrádkářské kolonii nedaleko řeky Vltavy. Nachází se v prostředí, kde je kromě vzrostlé zahrady, skleníků a altánů několik dalších drobných chatek, které slouží povětšinou jako sklady a zázemí pro jednotlivé zahrady. Chatky jsou si navzájem podobné, jsou povětšinou tmavé, téměř nemají okna a je jim vlastní až romanticky vyznívající nedokonalost a nepravidelnost. Charakter okolí jsme se snažili propsat i do nové stavby, která je z tmavého opalovaného dřeva s přirozeně nepravidelnou strukturou a ve stavu se zavřenými okenicemi koresponduje s tichými objekty v okolí.

### Architect's report

The clients for whom the garden pavilion was designed own a large, mature garden in the middle of the city. When they are in their garden, they try to spend as much time outdoors as possible and they approached us with a specific and slightly paradoxical task. They wanted a new structure on the site of an original, now dilapidated cottage, but at the same time, they didn't want to close off the garden. Intended primarily for use in adverse weather, or for occasional overnight stays in the summer months, the building was supposed to provide only a modest amount of space. Considering how to connect the building to the surrounding garden as closely as possible, we ultimately came up with the idea of a folding panel that allows one side of the structure to open completely. This way, the interior transitions seamlessly into the outdoors, with the garden extending into the building and creating something akin to a paraphrased garden loggia, which was our fundamental architectural inspiration. When open, the polycarbonate wall also functions as an outdoor roof, expanding the covered space that offers shelter in rainy weather. The panel's folding mechanism consists of steel cables, pulleys and counterweights, making it easy for one person to open the entire façade. The garden pavilion is located in an environment with greenhouses and arbours in addition to the mature garden, along with several other small huts which primarily serve as storage for individual gardens. These cottages are similar to one other; mostly dark and windowless, they possess a romantic, imperfect quality. We tried to incorporate the character of the surroundings into the new building, which is made of dark, burnt wood with a naturally irregular structure. When the shutters are closed, it blends with the quiet objects in the vicinity. The wooden construction stands on the foundations of a former garden hut. The building is not connected to any utilities such as water, sewage or electricity; the only energy it uses is the electricity that comes from its own solar panel. The entire structure was built by hand, with no heavy equipment used.

### Jury's statement

This simple, yet ingeniously crafted, pavilion is set in a bucolic garden allotment, at the edge of an urban development. Its owners, who were in need of a garden to share with their children and friends, tapped into a core concern faced by many city dwellers — the need to connect, create balance, preserve, and grow with nature. They took the risk of purchasing the allotment, under threat from encroaching development, only to find that there were many like-minded residents who wished to join them in their garden pursuits.

The pavilion is sensitively placed on the foundations of a former garden shed; when closed, it mimics its rustic neighbours with an outer skin of charred wood panelling. Yet, with a simple counterweight and pulley system, the entire elevation swings open to form a cantilevered canopy, revealing a pristine timber interior of shelving, furniture and a ladder leading up to a perch for resting and sleeping. This simple device expands the private world of its interior space out towards the entire garden. From its elevated ground plane, one can observe the changing seasons and the pleasures of nurturing plants in support of local wildlife. When in the garden, however, the tables are turned, and the pavilion becomes a stage for observing the simple rituals of daily life in harmony with nature.

Its architectural presence in the garden has a refreshingly light touch. It makes no attempt to formalise the garden that surrounds it, but allows its inhabitants small home comforts, through simple furniture, the use of solar power, and water harvesting. These enable their presence throughout the year, without the need for major disturbance.

This modest and charming intervention provides a template for urban living, where housing needs are balanced with the need to support the natural world. Residents are given opportunities to re-wild the built environment and restore both their and our balance with nature.

VÝJIMEČNÝ

N

POČIN

UNIQUE

ACHIEVEMENT

A

# Lukáš Smetana a Zdenek Balík

## Za záchranu Gočárových Automatických mlýnů

### Odůvodnění Akademie ČCA

Ocenění za výjimečný počín získal Lukáš Smetana a Zdenek Balík za iniciativu a finanční podporu na záchranu Gočárových Automatických mlýnů v Pardubicích. Ing. arch. Lukáš Smetana zakoupil celý areál od společnosti Good Mills v roce 2016 poté, co jej tehdejší vlastník tři roky neúspěšně nabízel k prodeji městu. „Nejdřív jsem nechápal, proč bych si zrovna já měl kupovat nějaký mlýn. Známý z Pardubic, architekt Zdenek Balík, mi ale říkal, že je to úžasná stavba. Tak jsem si o budově začal načítat a říkal jsem si, že má abnormální potenciál. A hrozilo, že ten by v ní developereři nenašli a všechno by zničili,“ přiznal zrod myšlenky o koupi Lukáš Smetana.

Automatické mlýny postavené pro rodinu Winternitzů jsou první pardubickou stavbou architekta Josefa Gočára, která vznikla v letech 1909 a 1910 na břehu řeky Chrudimky. Architektura mlýnů měla připomínat Ištarinu bránu v Babylonu, a proto je pro stavbu typické režné zdívo z tmavých a světlých cihel. V druhé polovině minulého století levé nábřežní křídlo prodloužila čtyřpatrová přístavba, v areálu vznikly i další budovy. Výroba byla v areálu ukončena v roce 2013, od roku 2014 jsou mlýny národní kulturní památkou.

Od roku 2016 prochází „mlýnský brownfield“ díky iniciativě Lukáše Smetany proměnou na moderní kulturně-společenskou městskou čtvrť. Automatické mlýny jsou ojedinělým příkladem partnerství veřejného, soukromého a neziskového sektoru. Na proměně celého areálu a přilehlých veřejných prostranství se nyní podílí Nadace Automatické mlýny (Silo), Pardubický kraj (Gočárova galerie) i Statutární město Pardubice (GAMPA, Sféra). Po první etapě přestavby areálu (2019–2023) se veřejnosti otevřelo pět institucí, park před hlavní mlýnskou budovou a nové vnitřní náměstí. Návrhy těchto staveb pocházejí od předních českých architektonických ateliérů: Transat architekti (Gočárova galerie), Šépka architekti (Sféra, GAMPA a veřejná prostranství) a Prokš Příkryl architekti (Nadace AM / Silo).

Během druhé etapy výstavby (zahájení se předpokládá 2025) přibude do souboru dalších pět bytových a komerčních objektů doplněných o občanskou vybavenost, které navrhuje Zette ateliér pod vedením architekta Zdenka Balíka.

### Academy Statement

The Award for Unique Achievement has gone to Lukáš Smetana and Zdenek Balík for initiating and financially supporting the preservation of Gočár's Automatic Mills in Pardubice. Architect Lukáš Smetana purchased the entire complex from Good Mills in 2016, after the former owner had unsuccessfully offered to sell it to the city for three years. “At first, I didn't see why I should be the one to buy the mill. But a friend from Pardubice told me it was a remarkable building. So I started reading up on the building and I said to myself, it has unusual potential. And there was a risk that developers wouldn't see that and everything would be destroyed,” said Lukáš Smetana about the idea to purchase the site.

Built for the Winternitz family between 1909 and 1910 on the banks of the Chrudimka River, the Automatic Mills are architect Josef Gočár's first Pardubice building. The Mills' architecture was to evoke Ishtar's Gate in Babylon, hence the use of masonry featuring light and dark bricks. In the second half of the twentieth century, the left, riverfront wing was extended with a four-storey addition and other buildings were also erected in the area. On-site manufacturing ended in 2013 and the Mills have been a national cultural monument since 2014.

Starting in 2016, the Mills have been transformed into a modern city district with cultural and civic amenities, first thanks to the initiative of Lukáš Smetana. The Automatic Mills are a unique example of a partnership between the public, private and non-profit sectors. The Pardubice Region (Gočár Gallery) and the Statutory City of Pardubice (GAMPA, Sphere) are now involved in transforming the entire area and the adjacent public spaces, The Automatic Mills foundation renovated the Silo. After the first phase of refurbishment (2019–2023), five subjects, the park in front of the main mill building and a new, internal square were opened to the public. Designs for these projects came from leading Czech architectural studios: Transat architekti (Gočár Gallery), Šépka architekti (Sphere, GAMPA and public spaces) and Prokš Příkryl architekti (Nadace AM / Silo).

The second phase (since 2025), will see the addition of five new residential and commercial buildings with civic amenities designed by Zette ateliér under the leadership of architect Zdenek Balík, who stood side-by-side with the Lukáš and Mariana Smetana at the emergence of the idea to revitalise the brownfield site.



Veřejné prostory. Foto Petr Polák



Vizualizace budoucího vzhledu areálu Automatických mlýnů v Pardubicích. Autoři: Šépka architekti a Zette ateliér



Areál Automatických mlýnů v Pardubicích. Foto Aleš Jungmann

Lukáš Smetana a Zdenek Balík převzali ocenění za výjimečný počín z rukou předsedy ČKA Jana Kasla na Nominačním večeru ČCA 2024 dne 27. 6. 2024. Foto Ondřej Besperát



CENY

PARTNERŮ

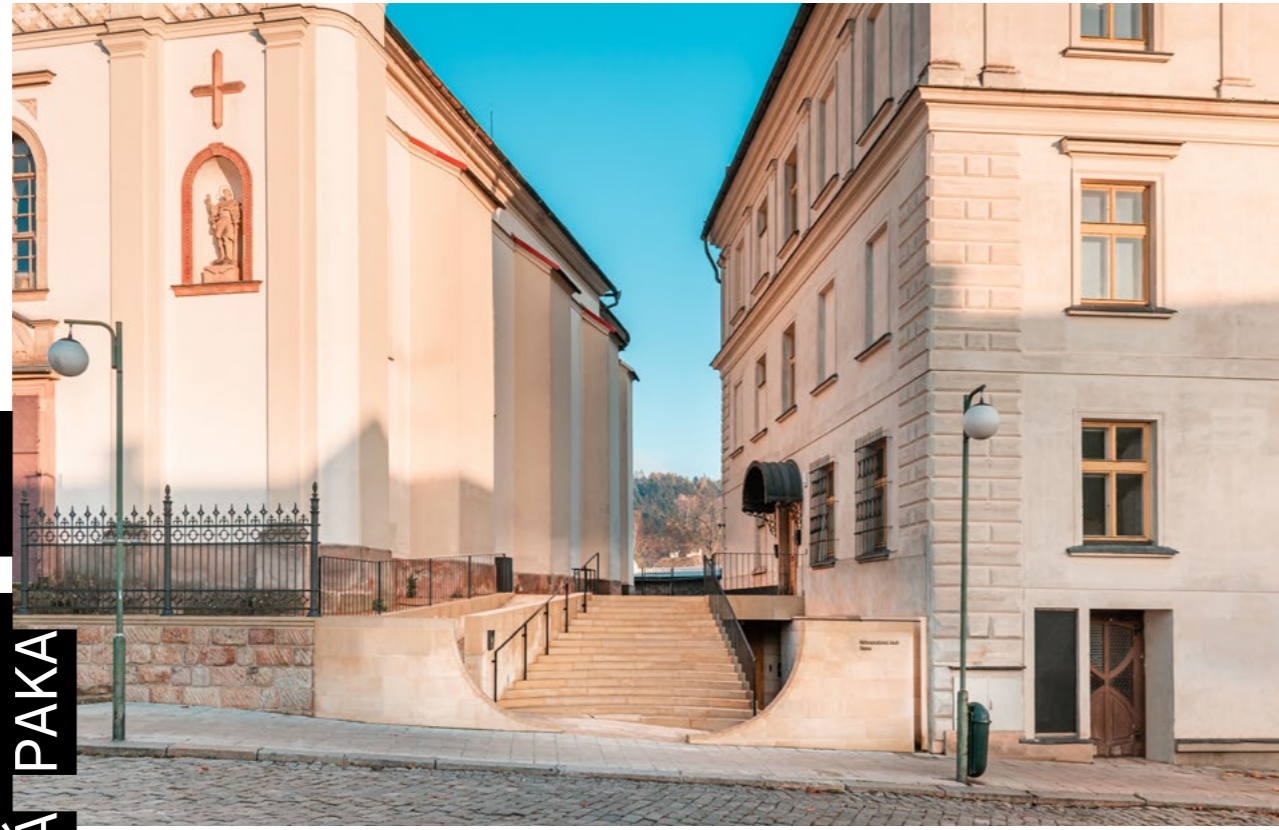
PARTNER

AWARDS

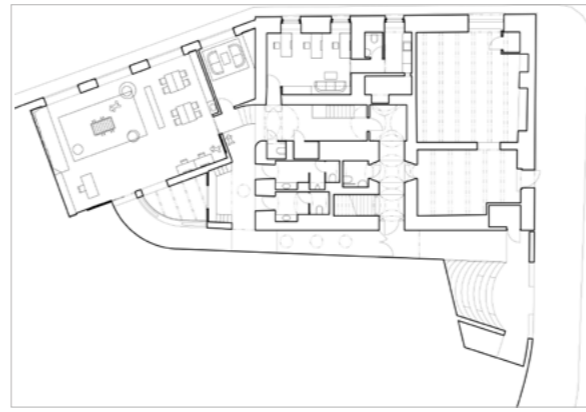
# NÍZKOPRAHOVÝ KLUB V NOVÉ PACE

## atakarchitekti

# LOW THRESHOLD CLUB IN NOVÁ PAKA



Kreativní oddělení v klubovně



Půdorys

Vstupní portál do nízkoprahového klubu



Jižní fasáda staronové přístavby



Klubovna

### Odůvodnění

Nízkoprahový klub v Nové Pace je krásnou, a přitom přirozenou a důstojnou součástí okolí. Zároveň slouží a pomáhá těm, kteří neměli v životě tolik štěstí, a nabízí jim bezpečné útočiště. Veřejný prostor ve městě tak tato stavba obohatila jak architektonicky, tak svým funkčním využitím. To jsou hlavní důvody, proč jsem se jí rozhodl udělit cenu předsedy Senátu.

### Rationale

The Low Threshold Club in Nová Paka is beautiful and, at the same time, a natural and dignified part of its surroundings. It also serves and assists those who have been less fortunate in life, offering them a safe refuge. The building thus enriches public space in the town both architecturally and by virtue of its function. These are the primary reasons why I have decided to award it the President of the Senate Award.

CENA PŘEDSEDY SENÁTU PARLAMENTU ČR  
MILOŠE VYSTRČILA

THE PRESIDENT OF THE SENATE OF THE CZECH  
REPUBLIC AWARD PRESENTED BY MILOŠ VYSTRČIL

Nízkoprahový klub v Nové Pace / Low Threshold  
Club in Nová Paka

Autoři / Architects  
Atakarchitekti / Jana Jandourková Medlíková,  
Jiří Jandourek

Stavebník / Investor  
Město Nová Paka

Realizace / Completion  
2021

Foto / Photos  
Upreal Vision

MORAVIAN  
IN BRNO

Urbánní aréna



SQUARE PARK

Kavárna v parku

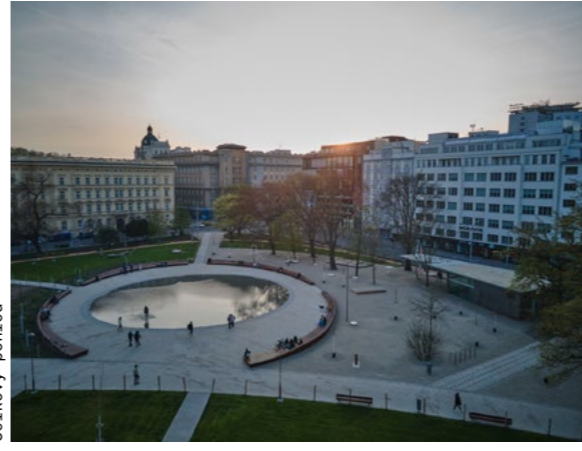
Situační



Okružní promenáda



Celkový pohled


 CENA MINISTERSTVA PRO MÍSTNÍ ROZVOJ  
ZA PROSAZOVÁNÍ KVALITNÍ VÝSTAVBY  
PROSTŘEDNICTVÍM ARCHITEKTONICKÝCH  
SOUTĚŽÍ

 THE MINISTRY OF REGIONAL DEVELOPMENT  
AWARD FOR THE PROMOTION OF QUALITY  
CONSTRUCTION THROUGH ARCHITECTURAL  
COMPETITIONS

 Park na Moravském náměstí v Brně /  
Moravian Square Park in Brno

 Autoři / Architects  
CONSEQUENCE FORMA architects /  
Martin Sládek, Janica Šipulová

 Spolupráce / Cooperation  
Klára Zahradníčková, Richard Loskot

 Stavebník / Investor  
ÚMČ Brno-střed

 Realizace / Completion  
2023

 Foto / Photos  
BoysPlayNice

### Odůvodnění

Revitalizace Moravského náměstí představuje skvělý příklad dobré praxe v rozvoji městských prostorů. Díky zvolenému procesu, tedy návrhu vzešlému z bohatě obesané architektonicko-urbanistické a krajinářské soutěže, mohlo vzniknout komplexní řešení, založené na uplatnění řady oborů, skutečně naplňující potenciál území. Vzniklé parkové náměstí skutečně naplňuje definici kvality městského prostředí a rozvíjí tuto kvalitu snad ve všech parametrech. Posiluje socio-ekonomické funkce, tedy vytváří prostor pro vznik nových rozličných dějů a aktivit, zdarma i za peníze, pro široké spektrum obyvatel. Zajišťuje podmínky pro rozvoj „ekosystémových služeb“, tedy rozvoj především vegetace zadržující vodu, stínící a chladící širší okolí a nabízející útočiště i pro další živočichy. Vychází z historického odkazu místa a respektuje a rozvíjí přirozené pěší vazby. A kromě vysoké estetické hodnoty, kultivovaného pestrého a zároveň sjednoceného, atraktivního a příjemného prostředí, vytváří také díky velkorysému vodnímu prvku i silný „landmark“, tedy místo, se kterým se mohou identifikovat jak místní obyvatelé a komunita, tak návštěvníci Brna.

### Rationale

The revitalisation of Moravian Square is a wonderful example of good practice in the development of urban space. Thanks to the chosen process, i.e. the design resulting from a widely publicised architectural, urban planning and landscape architecture competition, a complex solution applying multiple disciplines could be created and the potential of the area truly fulfilled. The resulting park square meets the definition of a quality urban environment, developing this quality across almost all parameters. The socio-economic function has been strengthened by creating space for various new events and activities, both free and for-profit, targeting a wide spectrum of residents. Conditions foster the development of “ecosystem services”, i.e. the growth of vegetation that retains water, shades and cools the wider surroundings, and offers shelter for animals. The park emerges from the site's historic legacy and develops natural pedestrian links. In addition to the high aesthetic quality and the cultivation of a pleasant, attractive environment that is both colourful and unified, the square has become a landmark thanks to a large water feature, and is a place with which residents and communities, as well as visitors to Brno, can identify.



**Pelčák a partner  
architekti**

**MLÝN**

**HRUŠKY**

**MILL**

**HRUŠKY**

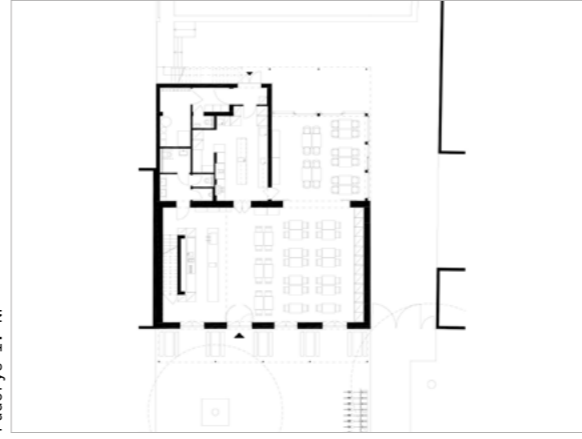
Zahradní průčelí



Vstupní průčelí



Půdorys 1. NP



Hlavní prostor s vinotékou



Hlavní prostor



CENA MINISTERSTVA PRŮMYSLU A OBCHODU  
ZA PŘÍKLADNOU REVITALIZACI BROWNFIELDU

THE MINISTRY FOR INDUSTRY AND TRADE  
AWARD FOR THE REVITALISATION OF  
A BROWNFIELD SITE

Mlýn Hrušky, Břeclav / Mill Hrušky,  
Břeclav

Autoři / Architects  
Pelčák a partner architekti /  
Petr Pelčák

Spolupráce / Cooperation  
Šárka Justová, Jan Pivec,  
Lenka Vořechovská (interiér)

Stavebník / Investor  
Soukromá osoba / Private individual

Realizace / Completion  
2022

Foto / Photos  
Filip Šlapal

#### Odůvodnění

Ministerstvo průmyslu a obchodu oceňuje snahu o zachování výjimečné technické stavby starého průmyslového mlýna ve vinařské obci Hrušky, v jihozápadní výspě Moravského Slovácka. Potomkům původních majitelů se nyní podařilo navrácenou ruinu prvorepublikového mlýna, zdevastovanou bývalým JZD, opravit. Cihlová budova mlýnice neztratila díky citlivé a osobité rekonstrukci svůj půvab, přestože došlo ke změně jejího původního funkčního využití. Charakter historické budovy se přirozeně skloubil se současnými potřebami. Precizně a s respektem bylo přístupováno k tradičním stavebním materiálům i detailům, cihlová fasáda byla zrestaurována, vlnitý plech nahradila nová střecha, stavba se otevírá veřejnosti pergolami a verandou. Nově vzniklý otevřený multifunkční prostor v mlýnici je určený jak pro setkávání místních obyvatel, tak pro přichodící návštěvníky. Zájemci si na místě mohou koupit kávu, víno, občerstvit se a navštívit případné kulturní a společenské akce. Podařilo se tak posílit komunitní aktivity a prožitky, které zde chyběly.

#### Rationale

The Ministry for Industry and Trade commends the effort to preserve the remarkable technical building of the old, industrial mill in the wine-growing village of Hrušky, located in the southwestern reaches of Moravian Slovakia. The descendants of the original owners have managed to restore the ruined First Republic mill, which had been devastated by the former agricultural collective JZD. Thanks to a careful and distinctive restoration, the brick mill has lost none of its charm, despite its change in function. The character of the historic building has naturally harmonised with current needs. Traditional building materials and details have been approached with precision and respect: the brick façade has been restored, corrugated sheet metal has been replaced with a new roof, and the building has been opened towards the public with pergolas and a veranda. The new, open, multipurpose space in the mill is intended to serve as a meeting place for local residents and passing visitors, who can purchase coffee, wine, and refreshments and attend cultural or social events. The Mill has thus managed to strengthen community activities and offer experiences that had previously been lacking.



Cesta z náměstí na Vítkov

Stav před rekonstrukcí



Celkový pohled od východu



Vyústění Žižkovského tunelu



CENA MINISTERSTVA KULTURY ZA  
ZKVALITNĚNÍ VEŘEJNÉHO PROSTRANSTVÍ

THE MINISTRY OF CULTURE AWARD FOR  
IMPROVING THE QUALITY OF PUBLIC SPACE

Obnova Tachovského náměstí, Praha /  
Tachov Square Restoration, Prague

Autoři / Architects  
OVA / Jiří Opočenský, Štěpán Valouch

Spolupráce / Cooperation  
Martin Hložka, David Balajka,  
Martina Svobodová, Anna Schneiderová,  
David Kučera (krajinná řešení /  
landscaping design), Dušan Drahoš  
(statika / structural analysis)

Stavebník / Investor  
MČ Praha 3

Realizace / Completion  
2023

Foto / Photos  
Tomáš Souček

Cena je pod patronací Institutu  
veřejného prostoru, který cenu  
z nominovaných děl vybral. /  
The Award is under the patronage  
of the Institute for Public Space,  
which selected the winner from the  
nominated works.

### Odůvodnění

Náměstí asi nejlépe kloubí mnohvrstevnatost pohledu na zvelebování veřejných prostranství. V případě Tachovského náměstí se zcela nenápadně vypořádává s velkým množstvím minulých i současných požadavků. Jedná se o přestavbu místa, které bylo řadu let zanedbané a nesourodé a jeho vzhled i fungování ovlivnilo mnoho historických podob. Ta současná se stala využitelná snad ve všech myslitelných směrech: je komunikačním uzlem, plochou pro zahrádky restaurací, místem plným zeleně, ale i reliktem bývalé váhy pro tehdejší trhovce a obchodníky. Součástí místa je také letní pítka či pumpa, která prošla renovací a v současnosti slouží jako zdroj pitné vody. Jedná se o prostor, kde jsou mimo jiné také umístěna umělecká díla a místa odpočinku. Na to, jak je výčet funkcí pestrý, je výsledek až nečekaně klidný, uspořádaný, místy až hierarchický a celkově je v souladu se svým okolím. Pomocí jemných zásahů dokázal ateliér OVA zachovat všechny funkce a reliktů náměstí včetně víceúrovňové křižovatky. Malé náměstí dolního Žižkova slouží všem nadmíru dobře. Podařilo vytvořit kultivovaný veřejný prostor, který zde dosud chyběl.

### Rationale

A public square likely offers the best multilayered view of improvements to public space. In the case of Tachov Square, many past and present demands have been subtly addressed. The renovated site had long been neglected and lacked unity; its appearance and function had been influenced by many historical forms. The current iteration is functional in almost every way conceivable: a communication hub, it offers sidewalk seating for local restaurants and is full of greenery, but also contains a relic: the scale once used by market traders and merchants. The site also includes a drinking fountain or pump, which has been renovated and now serves as a source of drinking water. Among other features, the square also features works of art and relaxation areas. For a space with such varied features, the result is surprisingly calm, well-ordered and even hierarchical in places. Through subtle interventions, OVA has preserved all of the square's functions and history, including a multi-leveled intersection. This small square in lower Žižkov serves everyone extremely well and manages to create a refined public space that had previously been lacking in this location.





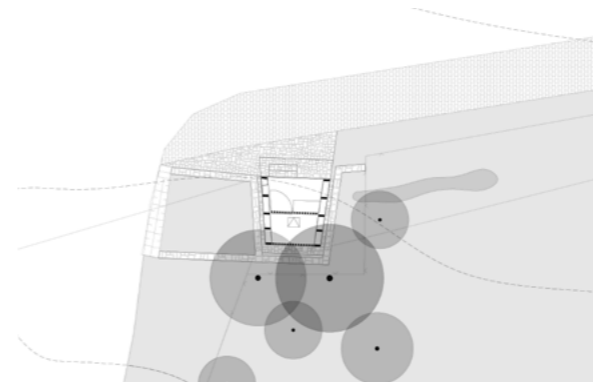
ZVONIČKA V KRÁSNÉ

Kocián & Liška  
architekti

BELL TOWER IN KRÁSNÁ



Celkový pohled



Situace



Detail příčky ze smrkových lamel, pohled z manipulačního prostoru



Noční pohled od silnice

CENA AGENTURY OCHRANY PŘÍRODY A KRAJINY ZA CITLIVÉ A ŠETRNÉ ŘEŠENÍ STAVBY VE VENKOVSKÉM PROSTŘEDÍ

THE NATURE CONSERVATION AGENCY AWARD FOR A SENSITIVE AND ENVIRONMENTALLY FRIENDLY CONSTRUCTION IN A NATURAL LANDSCAPE

Zvonička v Krásné, Krásná pod Lysou horou / Bell Tower in Krásná, Krásná pod Lysou horou

Autoři / Architects  
Kocián & Liška architekti / Zdeněk Liška,  
Václav Kocián

Spolupráce / Cooperation  
Natálie Ollender, Patrik Židek,  
Tomáš Kocich

Stavebník / Investor  
Obec Krásná

Realizace / Completion  
2023

Foto / Photos  
Václav Novák

#### Odůvodnění

Agentura ochrany přírody a krajiny se rozhodla ocenit realizaci Zvoničky v Krásné. Tato drobná stavba působí jako tradiční prvek, který udržuje kontinuitu duchovní tradice horské krajiny Beskyd. Vzdušná dřevěná konstrukce s šindelovou krytinou a obložení stěn v sobě spojuje typické místní stavební zvyklosti s moderním výrazem současné dřevostavby. Zvonička svým průčelím otevřeným do okolní krajiny láká návštěvníky k zastavení a nahlédnutí dovnitř.

#### Rationale

The Nature Conservation Agency (NCA) of the Czech Republic has decided to recognise the Bell Tower in Krásná. This small building acts as a traditional element, which preserves the continuity of the Beskid mountain landscape's spiritual tradition. The airy wooden structure with shingle roofing and wall panelling combines typical local building practices with the modern expression of contemporary timber construction. With its façade open to the surrounding landscape, the bell tower invites visitors to stop and look inside.

CENTRAL  
GROUPICONIK,  
PRAHA

Edit!

ICONIK,  
PRAGUE

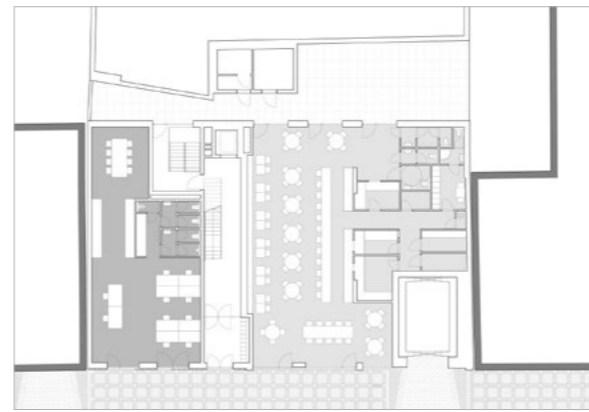
Pohled z ulice Sokolovská



Detail lamelové fasády



Terasa v zešíkmené části



Půdorys 1. NP

CENA SPOLEČNOSTI CENTRAL GROUP ZA INOVATIVNÍ  
PŘÍSTUP K ŘEŠENÍ NOVÉHO BYDLNÍTHE CENTRAL GROUP AWARD FOR AN INNOVATIVE  
APPROACH TO DESIGNING NEW HOUSING

Iconik, Praha / Iconik, Prague

Autoři / Architects  
Edit! / Ivan Boroš, Juraj Calaj, Vítězslav DandaStavebník / Investor  
Karlín Group (IconiK jako Karlín)Realizace / Completion  
2023Foto / Photos  
BoysPlayNice**Odůvodnění**

Bytový dům Iconik v pražském Karlíně je suverénním architektonickým příspěvkem do různorodého prostředí Sokolovské ulice. Svým tvaroslovím a především použitými materiály, jako je cihla a železo, odkazuje na industriální minulost této části města. Uliční průčelí domu je opticky rozděleno do dvou hmot použitím různých cihelných obkladů, aby bylo zachováno měřítko okolní zástavby, a přitom neutrpěla jednota konceptu. Dispoziční řešení bytů je přehledné a racionální. Komerční prostory v parteru pak zapojují objekt do života rušné ulice. Celkově je dům Iconik povedeným příkladem citlivé dostavby moderního bytového domu do stávajícího prostředí dynamicky se rozvíjející pražské čtvrti.

**Rationale**

The Iconik apartment building in Prague's Karlín neighbourhood is a masterful architectural contribution to the diverse environment of Sokolovská Street. Through its morphology and, above all, its use of materials such as brick and iron, it references the industrial history of this part of the city. The building's street-facing façade is optically divided into two volumes through the use of different brick cladding to preserve the scale of the surrounding development without compromising the unity of the concept. The layout of the flats is well-arranged and efficient. Commercial spaces in the parterre connect the building to the life of the busy street. As a whole, the Iconik building is a successful example of a sensitive insertion of a modern apartment building into the existing environment of a dynamically developing Prague district.

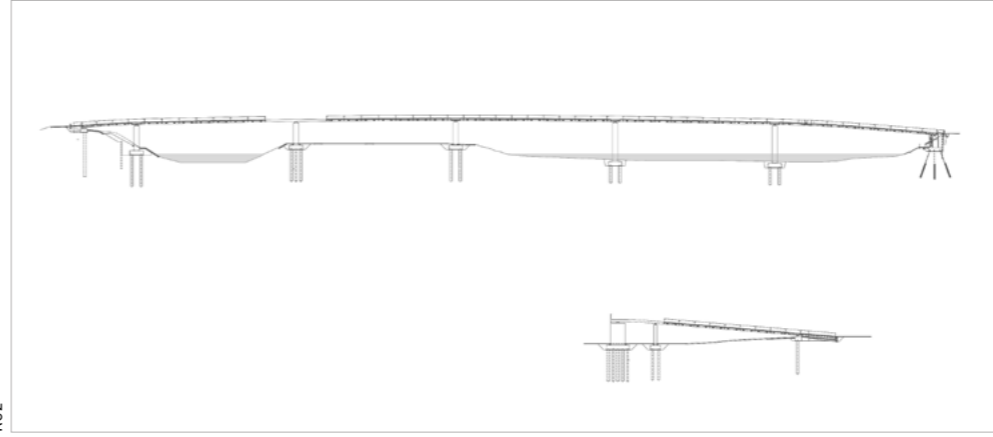
ŠTVANICE FOOTBRIDGE  
IN PRAGUE

Napojení rampou na ostrov Štvanice



Celkový pohled

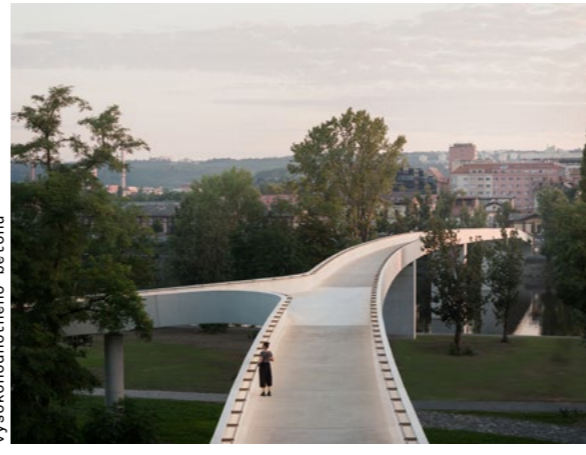
Řez



Madla jsou zakončena podobiznami zvířat od sochaře Aleše Hvizdala



Most je tvořen 57 prefabrikáty z ultra vysokohodnotného betonu



CENA SPOLEČNOSTI VEKRA ZA NADČASOVÉ  
ŘEŠENÍ S DŮRAZEM NA SKLOUBENÍ  
ESTETICKÉ A UŽITNÉ HODNOTY

THE VEKRA AWARD FOR A TIMELESS  
SOLUTION COMBINING AESTHETICS AND  
FUNCTIONALITY

Štvanická lávka v Praze / Štvanice  
Footbridge in Prague

Autoři / Architects  
AI PRAHA / Petr Tej, Marek Blank,  
Jan Mourek, Aleš Hvizdal, Jan Hendrych

Stavebník / Investor  
Hlavní město Praha

Realizace / Completion  
2022

Foto / Photos  
Alexandra Timpau

Odůvodnění

Téměř dvousetmetrová lávka přes Vltavu propojuje pro pěší a cyklisty Holešovice, ostrov Štvanice a Karlín. Jemná prostorová křivka citlivě reaguje na charakter okolní krajiny. Vznikla s respektem k pohybu lidí, stromů i řeky, která doplňuje příjemné panorama s Pražským hradem. Konstrukce lávky z kvalitního ultra vysokohodnotného betonu, s možností zdvihnutí části v případě tisícileté vody, byla navržena tak, aby přírodním živlům odolala. Design lávky je nadčasový, čistý, elegantní, maximálně subtilní díky speciálním technologiím. Precizní minimalistické řešení celé lávky doplňují stejně precizně zpracované detaily včetně umělecky pojetého bronzového madla s podobiznami zvířat a figurální sochy Řeka. Profesionální přístup k řešení, díky němuž se podařilo skloubit estetické a užitné vlastnosti, a špičková kvalita jsou hodnoty, které společnost VEKRA oceňuje.

Rationale

At almost two hundred metres, the footbridge across the Vltava connects Holešovice, Štvanice Island and Karlín for pedestrians and cyclists. The subtle, three-dimensional curve reacts sensitively to the nature of the surrounding landscape and is designed with respect for the movement of people, trees and the river. The river compliments the pleasant, panoramic view that includes Prague Castle. Constructed of high-quality, ultra-high-performance concrete, the footbridge has been designed to withstand the elements, with a section that can be raised in the event of a thousand-year flood. The footbridge's design is timeless, clean, elegant and as unobtrusive as possible, thanks to the special technology. The precise, minimalist design of the footbridge as a whole is complemented by equally precise details, including an artistically crafted bronze handrail with animal likenesses and a figurative sculpture, *Řeka* (River). VEKRA appreciates the high quality and professional approach to the design, thanks to which aesthetic and functional properties have been combined.

VELUX®

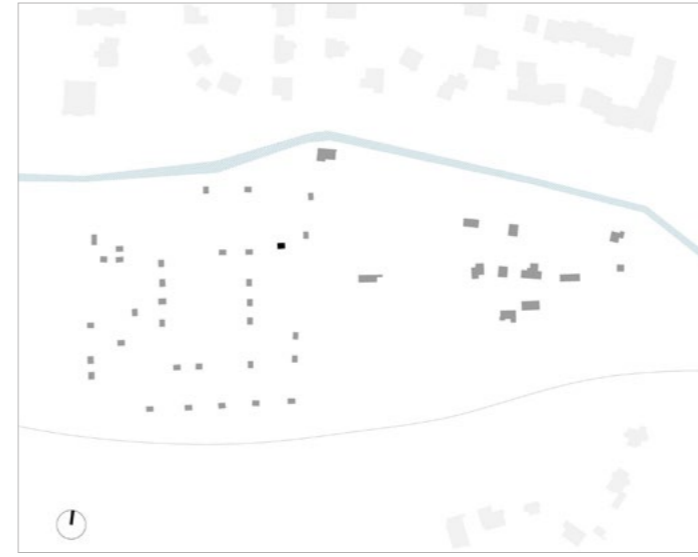
BYRÓ architekti

ZAHRADNÍ PAVILON, PRAHA

GARDEN PAVILION, PRAGUE



Interiér jako součást zahrady



Situace



Zahrada jako součást interiéru



Interiér

CENA SPOLEČNOSTI VELUX ZA PRÁCI S DENNÍM SVĚTLEM

THE VELUX AWARD FOR WORK WITH NATURAL LIGHT

Zahradní pavilon, Praha / Garden Pavilion, Prague

Autoři / Architects  
BYRÓ architekti / Jan Holub, Tomáš HanusStavebník / Investor  
Soukromá osoba / Private individualRealizace / Completion  
2023Foto / Photos  
Alex Shoots BuildingsZahradní pavilon získal rovněž Čestné uznání  
– viz s. 74 / The Garden Pavilion also received  
an Honorable Mention – see p. 74.**Odůvodnění**

Pavilon je důkazem, že i v jednoduchých stavbách může správně navržený design zásadně zlepšit kvalitu života. Ačkoli se často předpokládá, že přístup k dennímu světlu a čerstvému vzduchu je automatický, realita bývá odlišná. Tento dům boří hranice mezi interiérem a exteriérem – příroda se doslova stává součástí domu a dům zase součástí přírody. Tento přístup ukazuje, jak lze jednoduchými a funkčními prvky přivést přirozené světlo a čerstvý vzduch tam, kde jsou nejvíce potřeba. Ty nejdůležitější věci totiž bývají zadarmo a stačí je kvalitní architekturou pozvat dovnitř.

**Rationale**

The pavilion proves that good design can fundamentally improve the quality of life, even in simple buildings. Although access to natural light and fresh air is often taken as given, the reality is frequently very different. This pavilion obliterates the border between interior and exterior – nature literally becomes part of the building and the building part of nature. This approach shows how simple, functional elements can bring natural light and fresh air where they are most needed. The most important things have always been free; they just need to be invited in by quality architecture.

# NOMINOVANÉ

## STAVBY

# NOMINATED

## PROJECTS



Štvanická lávka v Praze / AI PRAHA  
(2022)

Cena partnera

s. 96



Chata nad Sušicí / BYRÓ architekti  
(2022)



Rekonstrukce domu v Kutné Hoře /  
BYRÓ architekti (2023)

Finalista

s. 48



Rekonstrukce tržiště Pod Kaštany  
ve Zlíně/ ellement architects (2022)



Základna technických služeb,  
Praha-Lysolaje / PROGRES  
architekti (2022)

Finalista

s. 66



Obnova Červeného kostela, Olomouc /  
atelier-r (2023)



Zahradní pavilon, Praha / BYRÓ  
architekti (2023)

Čestné uznání  
Cena partnera

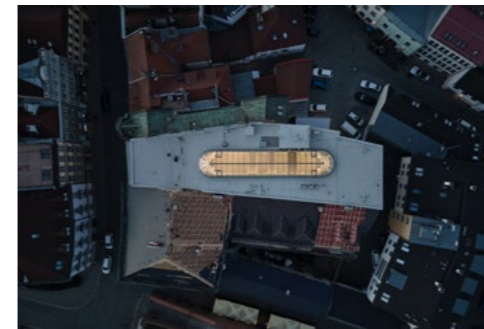
s. 72  
s. 98



Bytový dům Akcíz, Praha /  
třiarchitekti (2022)



Rezidence Gotthardská, Praha 6 /  
Nedvěd Architekti (2023)



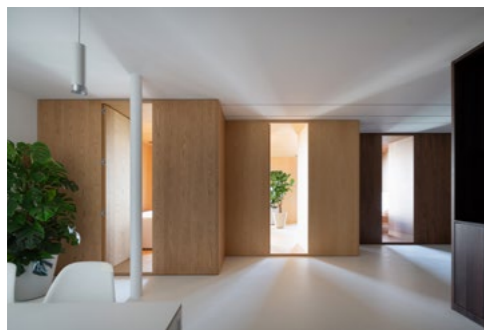
Konverze obchodního domu na budovu  
Českého rozhlasu, Olomouc /  
Atelier38 (2022)



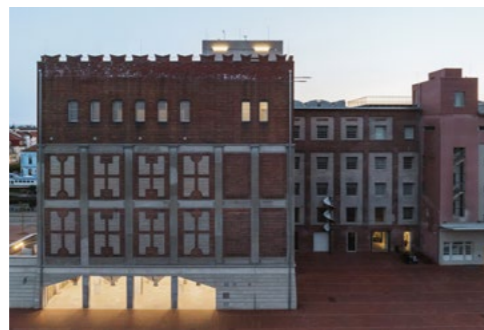
Nízkoprahový klub, Nová Paka /  
atakarchitekti (2021)



BD 6, Praha / BY architects (2023)



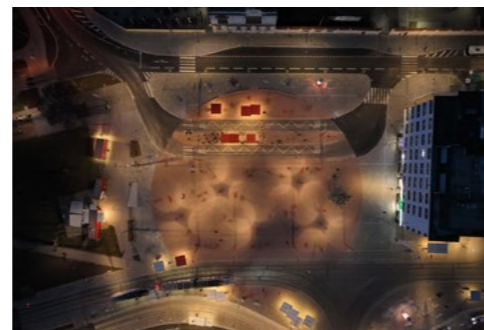
Flexibilní bydlení, Olomouc /  
CHYBIK + KRISTOF (2023)



Adaptace obilného síla v areálu  
Winternitzových Automatických  
mlýnů, Pardubice / Prokš Příkryl  
architekti (2023)

Finalista

s. 42



Mendlovo náměstí, Brno /  
CHYBIK + KRISTOF, Michal Palaščík,  
Zdeněk Sendler (2022)



TechTower, Plzeň / Vojtěšek  
architekti, Milan Varvařovský (2022)



Mlýn Hrušky, Hrušky-Břeclav /  
Pelcák a partner architekti (2022)

Cena partnera

s. 90



Park historie Aš / SOA architekti,  
Ateliér KONCEPT (2022)



Rekonstrukce objektu DOV fa Leemon, Ostrava / Kamil Mrva architects (2023)



Letní kino Prachatice / Mimosa architekti (2022)



Bytový dům Bratislavská, Brno / CL3 (2023)



Vinařství Kolby, Pouzdřany / ORA (2023)



Mateřská škola Podhrad, Humpolec / SPORADICAL (2023)



Revitalizace veřejného prostranství bývalých kasáren Vysoké Mýto / Barbora Srpková, Martin Lukáč (2022)



Přístavba základní a mateřské školy ve Studenci / Chrama (2021)



Sportovní hala Řevnice / Grido, architektura a design (2023)

Finalista s. 54



Park mezi školami, Pelhřimov / MED ARKITEKT (2023)



Rodinný dům Ambrožových, Radíkov / Malý Chmel (2023)

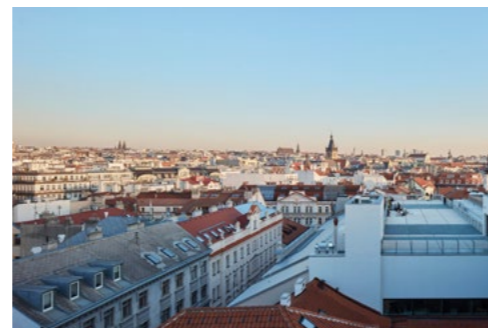


Malý Buquoyský palác, Praha / collcoll, DigiTry Art Technologies Tereza Scheibová (2023)



Koncertní sál v Císařských lázních v Karlových Varech / Petr Hájek ARCHITEKTI (2023)

Hlavní cena s. 26



Technologické centrum Umprum, Praha / Projektový ateliér Umprum (2023)

Finalista s. 60

# Smarter creates the future



AMD  
**RYZEN**  
THREADRIPPER



ASTON MARTIN

Lenovo

OFFICIAL WORKSTATION  
PARTNER



# MÁME ŘEŠENÍ PRO KAŽDÝ PROJEKT

PREFA HLINÍKOVÉ STŘEŠNÍ A FASÁDNÍ SYSTÉMY



produkt: PREFA falcovaný šindel  
barva: přírodní hliník  
objekt: sportovní hala Dolní Břežany  
architekt: Atelier SPORADICAL  
realizace: KLIPS, s.r.o.

WWW.PREFA.COM



# ČESKÁ KOMORA ARCHITEKTŮ děkuje partnerům, kteří podpořili

## 9. ročník České ceny za architekturu:

Generální partner



Generální mediální partner



Hlavní partneři



Hlavní mediální partner



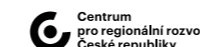
Partner Galavečera



Partner nominačního večera



Partneři



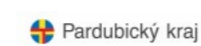
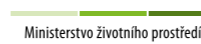
Děkujeme za spolupráci



Mediální partneři



Záštity



Katalog 9. ročníku České ceny za architekturu

Českou cenu za architekturu vyhlašuje  
Česká komora architektů

Redakce

Markéta Pražanová  
Kancelář ČKA

Jazykové korektury

Josef Šebek

Překlad

Lucie Mertlíková  
Becka McFadden

Grafický design

STRAKA OFFICE  
(Jakub Straka, Barbora Malo)

Papír

Arctic Paper G-Print 130 g/m<sup>2</sup>  
Arctic Paper Volume White 250 g/m<sup>2</sup>

Náklad

2000 ks

Expedice

7. 11. 2024

Tisk

Triangl, a. s.

ISBN 978-80-86790-38-1

Údaje a obrazová dokumentace byly převzaty  
z podkladů poskytnutých přihlašovatelem staveb.

Slavnostní galavečer s vyhlášením výsledků ČCA 2024  
– 7. listopadu 2024 ve Foru Karlín v Praze

Nominační večer s vyhlášením staveb postupujících do  
užšího výběru – 27. června 2024 v Holešovické tržnici  
v Praze

Součástí soutěžní přehlídky je doprovodný program  
s výstavami.

[www.ceskacenaarchitekturu.cz](http://www.ceskacenaarchitekturu.cz)  
[www.cka.cz](http://www.cka.cz)

Katalog byl vydán za podpory Ministerstva  
průmyslu a obchodu.



MINISTERSTVO  
PRŮMYSLU A OBCHODU

CZECH

ARCHITECTURE

AWARD

2024